

**ZINTEGROWANY SYSTEM
ROLNICZEJ INFORMACJI RYNKOWEJ**

Podstawa prawna: Ustawa o rolniczych badaniach rynkowych z 30 marca 2001 r.

(Dz. U. z 2001 r. Nr 42, poz. 471 z późn. zm.)

RYNEK MIĘSA WIEPRZOWEGO



NR 27/2010

Notowania¹ za okres 05-11.07.2010 r.

czwartek, 15 lipca 2010 r.

Spis treści

Decyzja Komisji Europejskiej z dn. 11 marca 2005 r.....	2
1. Zakupy świń rzeźnych.....	3
1.1. Ceny zakupu tuczników wg EUROP w Polsce i makroregionach.....	3
1.2. Ceny referencyjne w UE.....	4
1.3. Zbiorcze zestawienie dotyczące zmian skupu świń rzeźnych.....	5
1.4. Ceny zakupu świń rzeźnych wg wagi żywej.....	6
1.5. Struktura zakupu świń rzeźnych w Polsce.....	8
2. Sprzedaż wieprzowiny.....	8
2.1. Ceny sprzedaży półtuszy wieprzowych w Polsce i makroregionach.....	8
2.2. Ceny sprzedaży elementów i przetworów z wieprzowiny w Polsce i makroregionach.....	9
2.3. Ceny wieprzowiny na giełdach towarowych w Polsce.....	11
2.4. Ceny prosiąt na targowiskach.....	11
3. Graficzne prezentacje cen zakupu i sprzedaży na rynku wieprzowiny.....	13
4. Miesięczne analizy cenowe.....	18
5. Pogłowie trzody chlewnej w końcu marca 2010 roku Źródło: GUS.....	20
6. Handel zagraniczny wieprzowiną.....	21
6.1. Polski handel zagraniczny trzodą żywą i mięsem wieprzowym.....	21
6.2. Dopłaty eksportowe UE do wieprzowiny.....	23
7. Zestawienie z monitoringu rynku wieprzowiny z lat 2003-2009.....	26

¹ Badanie cen zakupu i sprzedaży w zakładach mięsnych prowadzone jest na reprezentatywnej próbie. Ceny zakupu rejestrowane są wg klasy jakości handlowej EUROP zgodnie z rozporządzeniem Rady (WE) nr 1234/2007 z dnia 22 października 2007 r. ustanawiające wspólną organizację rynków rolnych oraz przepisy szczegółowe dotyczące niektórych produktów rolnych („rozporządzenie o jednolitej wspólnej organizacji rynku”) (Dz.U. L 299 z 16.11.2007, str. 1, z późn. zm.) i rozporządzeniem Komisji (WE) nr 1249/2008 z dnia 10 grudnia 2008 r. r. ustanawiającym szczegółowe zasady wdrożenia wspólnotowych skal klasyfikacji tusz wołowych, wieprzowych i baranich oraz raportowania ich cen (Dz. U. Nr L 337 z 16.12.2008, str. 3) oraz rozporządzeniem Ministra Rolnictwa i Rozwoju Wsi z dnia 4 lutego 2009 r. w sprawie szczegółowych warunków ustalania klasy jakości handlowej tusz wieprzowych (Dz.U. z 19.02.2009 r., Nr 28, poz. 181).

Ceny zbierane są dla masy poubojowej schłodzonej. Badanie cen giełdowych realizowane jest na wybranych giełdach towarowych; średnie ceny liczone są jako średnie ważone.

Badanie cen prosiąt prowadzone jest na targowiskach, na których dokonywany jest obrót prosiętami, a ceny liczone są jako średnie arytmetyczne zrealizowanych transakcji.

Ceny zakupu i sprzedaży nie zawierają podatku VAT.

**Decyzja Komisji Europejskiej z dn. 11 marca 2005 r.
zatwierdzająca metody klasyfikacji tusz wieprzowych w Polsce.**

Ministerstwo Rolnictwa i Rozwoju Wsi informuje, że Decyzją Komisji Europejskiej 2005/240/WE z dnia 11 marca 2005 r. zatwierdzone zostały metody klasyfikacji tusz wieprzowych w Polsce (tekst opublikowany w [Dzienniku Urzędowym UE L 74](#)² z dnia 19.03.2005 roku, decyzja obowiązuje od dnia jej notyfikacji w Stałym Przedstawicielstwie RP przy Unii Europejskiej, czyli od 11 marca 2005 roku.)

W dniu 30 września 2005 r. weszła w życie Decyzja Komisji 2005/683/WE zmieniająca ww. decyzję (tekst opublikowany w [Dzienniku Urzędowym UE L 258](#)³ z dnia 4.10.2005 roku). Zmiana miała na celu dopuszczenie do stosowania kolejnego aparatu.

Konieczność wydania wspomnianej decyzji wynika ze wspólnotowych regulacji prawnych, a w szczególności z ustaleń zawartych w Rozporządzeniu Komisji 2967/85 z dnia 24 października 1985 roku. Rozporządzenie to nakłada na państwa członkowskie obowiązek informowania Komisji w formie protokołu o metodach klasyfikacji, które chcą stosować na swoim terytorium. Strona polska wniosowała o zatwierdzenie w sumie czterech metod klasyfikacji.

Zgodnie z postanowieniami decyzji od dnia 11 marca 2005 roku na terenie Polski do szacowania zawartości chudego mięsa w tuszach wieprzowych zostały zaaprobowane trzy aparaty o nazwach **Ultra-fom 300, Sydel-CGM i Autofom**, a od 30 września 2005 r. dodatkowo aparat o nazwie **IM-03**.

W decyzji zatwierdzającej metody klasyfikacji tusz wieprzowych w Polsce wymienione są również dopuszczone przez Komisję odstępstwa od wzorcowej dla UE postaci tuszy w momencie ważenia i klasyfikacji.

² <http://europa.eu.int/eur-lex/lex/LexUriServ/LexUriServ.do?uri=OJ:L:2005:074:0062:0065:PL:PDF>

³ http://europa.eu.int/eur-lex/lex/LexUriServ/site/pl/oj/2005/l_258/l_25820051004pl100050007.pdf

1. Zakupy świń rzeźnych

1.1. Ceny zakupu tuczników wg EUROP w Polsce i makroregionach

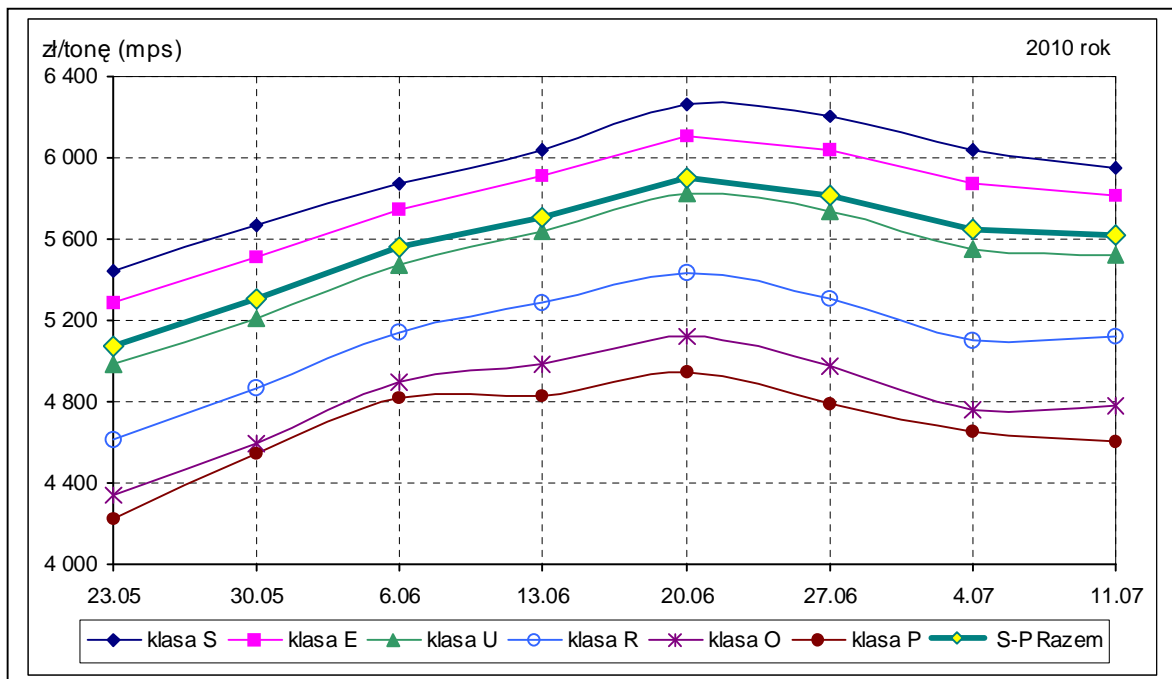
Tab. 1 Średnie ceny netto (bez VAT) zakupu świń rzeźnych wg klasyfikacji poubojowej EUROP

masa schłodzona [MPS]; -masa poubojowa ciepła [MPC]

SKUP								
Klasa półtuszy wieprzowych wg SEUROP	CENA [zł/tonę]				Zmiana tygod. ceny [%]	%	Średnia masa tuszy [kg]	Struktura zakupu wg liczby [%]
	[MPS]		[MPC]					
	2010-07-11	2010-07-04	2010-07-11	2010-07-04				
1	2	3	4	5	6	7	8	9
POLSKA								
klasa S	5 953	6 044	5 837	5 925	-1,49	61,4	87,9	9,0
klasa E	5 814	5 871	5 700	5 756	-0,97	57,2	86,8	43,1
klasa U	5 526	5 548	5 418	5 439	-0,39	52,9	87,1	33,7
klasa R	5 125	5 103	5 025	5 003	0,44	48,1	88,4	10,7
klasa O	4 779	4 759	4 686	4 665	0,44	43,0	92,9	2,8
klasa P	4 606	4 649	4 515	4 558	-0,94	37,9	92,4	0,6
S-P Razem	5 617	5 645	5 506	5 535	-0,51	54,6	87,4	100,0
REGION PÓLNOCNY								
klasa S	5 938	6 029	5 822	5 911	-1,51	61,4	86,9	7,2
klasa E	5 798	5 906	5 685	5 790	-1,82	57,0	85,6	43,8
klasa U	5 537	5 614	5 428	5 503	-1,37	52,9	85,4	35,3
klasa R	5 238	5 273	5 135	5 169	-0,66	48,3	87,4	9,9
klasa O	5 173	5 152	5 071	5 051	0,41	42,9	91,1	3,0
klasa P	5 212	5 180	5 110	5 078	0,62	38,2	96,1	0,7
S-P Razem	5 635	5 698	5 525	5 587	-1,10	54,5	86,0	100,0
REGION ŚRODKOWO-WSCHODNI								
klasa S	6 019	6 036	5 901	5 918	-0,28	61,4	88,3	8,4
klasa E	5 910	5 902	5 794	5 787	0,13	57,2	87,3	43,4
klasa U	5 652	5 592	5 541	5 483	1,07	52,7	88,3	33,3
klasa R	5 271	5 165	5 168	5 064	2,04	47,9	89,0	11,0
klasa O	4 839	4 760	4 744	4 667	1,66	43,0	99,6	3,3
klasa P	4 455	4 506	4 368	4 418	-1,15	35,8	90,3	0,7
S-P Razem	5 713	5 662	5 601	5 551	0,90	54,4	88,3	100,0
REGION POŁUDNIOWO WSCHODNI								
klasa S	5 908	6 042	5 792	5 924	-2,23	61,5	90,4	13,6
klasa E	5 749	5 847	5 636	5 733	-1,69	57,4	88,3	44,6
klasa U	5 434	5 486	5 327	5 378	-0,95	52,8	88,0	27,9
klasa R	4 997	4 981	4 899	4 884	0,31	47,9	88,4	10,3
klasa O	4 480	4 480	4 392	4 392	0,01	43,0	90,9	2,9
klasa P	4 290	4 188	4 206	4 105	2,45	38,4	93,0	0,6
S-P Razem	5 559	5 650	5 450	5 539	-1,61	55,2	88,6	100,0
REGION ZACHODNI								
klasa S	5 972	6 054	5 855	5 935	-1,36	61,2	86,2	8,3
klasa E	5 815	5 846	5 701	5 732	-0,53	57,3	86,7	41,8
klasa U	5 503	5 508	5 395	5 400	-0,10	52,9	87,4	35,7
klasa R	5 056	5 016	4 957	4 918	0,79	48,1	88,9	11,4
klasa O	4 582	4 522	4 492	4 433	1,32	43,2	91,6	2,4
klasa P	4 252	4 246	4 168	4 163	0,13	38,6	89,5	0,5
S-P Razem	5 590	5 602	5 480	5 492	-0,22	54,6	87,3	100,0

Uwaga: Daty podane w tabeli oznaczają ostatni dzień analizowanego tygodnia (poniedziałek - niedziela).

Rys. 1. Średnie krajowe ceny zakupu świń rzeźnych (mps) w zakładach mięsnych wg klasyfikacji EUROP.

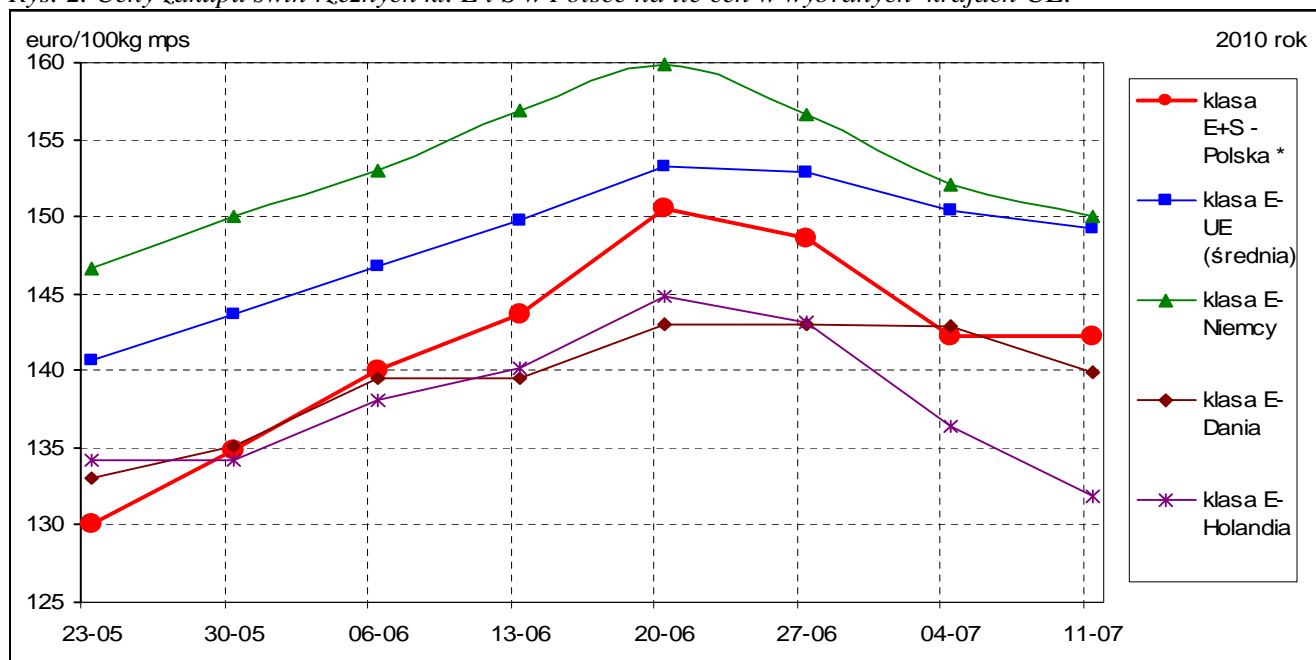


1.2. Ceny referencyjne w UE

Świnie rzeźne, klasa E [EURO/100 kg MPS]	2010-05-23	2010-05-30	2010-06-06	2010-06-13	2010-06-20	2010-06-27	2010-07-04	2010-07-11
klasa E+S - Polska *	130,12	134,82	140,06	143,70	150,49	148,55	142,19	142,28
klasa E- UE (średnia)	140,72	143,62	146,72	149,70	153,20	152,92	150,44	149,19
klasa E- Niemcy	146,63	150,07	152,98	156,90	159,88	156,69	152,13	150,03
klasa E- Dania	133,04	135,06	139,51	139,54	143,04	142,97	142,86	139,95
klasa E- Holandia	134,26	134,26	138,06	140,11	144,88	143,13	136,47	131,88

* - wg kursu 1 EURO = 4,0997 PLN

Rys. 2. Ceny zakupu świń rzeźnych kl. E i S w Polsce na tle cen w wybranych krajach UE.



Źródło: <http://www.europa.eu.int/comm/agriculture/markets/pig/porcs.xls>

Ceny referencyjne wieprzowiny w poszczególnych krajach UE umieszczone są na 24 stronie.

1.3.Zbiornicze zestawienie dotyczące zmian skupu świń rzeźnych

Klasa półtuszy wieprzowych wg EUROP	Cena zakupu wg wagi żywej* [zł/kg]		ZMIANA TYGODNIOWA			
			Cena zakupu wg wż	Poziom skupu wg mpc	Średnia masa tuszy	Struktura zakupu
	2010-07-11	2010-07-04	[%]	[%]	[%]	[pkt. %]
POLSKA						
klasa S	4,42	4,49	-1,49	-2,19	1,03	0,21
klasa E	4,32	4,36	-0,97	-3,18	0,23	0,91
klasa U	4,14	4,15	-0,39	-6,28	0,11	-0,34
klasa R	3,87	3,85	0,44	-9,56	0,23	-0,52
klasa O	3,63	3,62	0,44	-11,05	1,98	-0,23
klasa P	3,53	3,56	-0,94	-9,31	-0,32	-0,02
S-P Razem				-5,16	0,23	-
REGION PÓLNOČNY						
klasa S	4,41	4,48	-1,51	16,64	-0,80	1,37
klasa E	4,31	4,39	-1,82	-0,74	-0,12	1,87
klasa U	4,14	4,20	-1,37	-7,77	-0,47	-0,98
klasa R	3,95	3,98	-0,66	-15,40	0,00	-1,23
klasa O	3,93	3,92	0,41	-24,17	0,55	-0,80
klasa P	3,99	3,97	0,62	-27,75	0,21	-0,23
S-P Razem				-5,14	-0,35	-
REGION ŚRODKOWO-WSCHODNI						
klasa S	4,47	4,48	-0,28	20,91	1,15	1,54
klasa E	4,39	4,38	0,13	2,61	0,34	2,08
klasa U	4,23	4,19	1,07	-7,59	0,80	-2,07
klasa R	3,98	3,90	2,04	-15,62	1,25	-1,85
klasa O	3,68	3,62	1,66	11,78	10,30	0,13
klasa P	3,41	3,45	-1,15	22,69	-4,04	0,17
S-P Razem				-1,69	0,91	-
REGION POŁUDNIOWO WSCHODNI						
klasa S	4,39	4,49	-2,23	-8,94	2,96	-1,42
klasa E	4,27	4,34	-1,69	-3,56	1,03	-1,03
klasa U	4,07	4,11	-0,95	2,79	0,11	1,36
klasa R	3,77	3,76	0,31	4,02	-0,90	0,72
klasa O	3,40	3,40	0,01	5,90	-0,22	0,23
klasa P	3,29	3,21	2,45	20,62	-2,41	0,13
S-P Razem				-1,55	0,80	-
REGION ZACHODNI						
klasa S	4,44	4,50	-1,36	-12,60	0,23	-0,41
klasa E	4,32	4,34	-0,53	-7,02	0,12	0,63
klasa U	4,12	4,12	-0,10	-7,94	0,11	0,14
klasa R	3,81	3,78	0,79	-8,46	0,45	-0,05
klasa O	3,48	3,44	1,32	-17,98	-0,54	-0,26
klasa P	3,26	3,25	0,13	-14,65	2,87	-0,05
S-P Razem				-8,34	0,11	-

Uwaga: Daty podane w tabeli oznaczają ostatni dzień analizowanego tygodnia (poniedziałek – niedziela)

* Cena wg wagi żywej przeliczona z ceny dla mpc trzody chlewnej.

Wykorzystanie możliwe z dokładnym podaniem źródła

Wskaźnik przeliczania cen uzyskanych za tusze wg klasyfikacji EUROP na ceny za masę żywą netto.

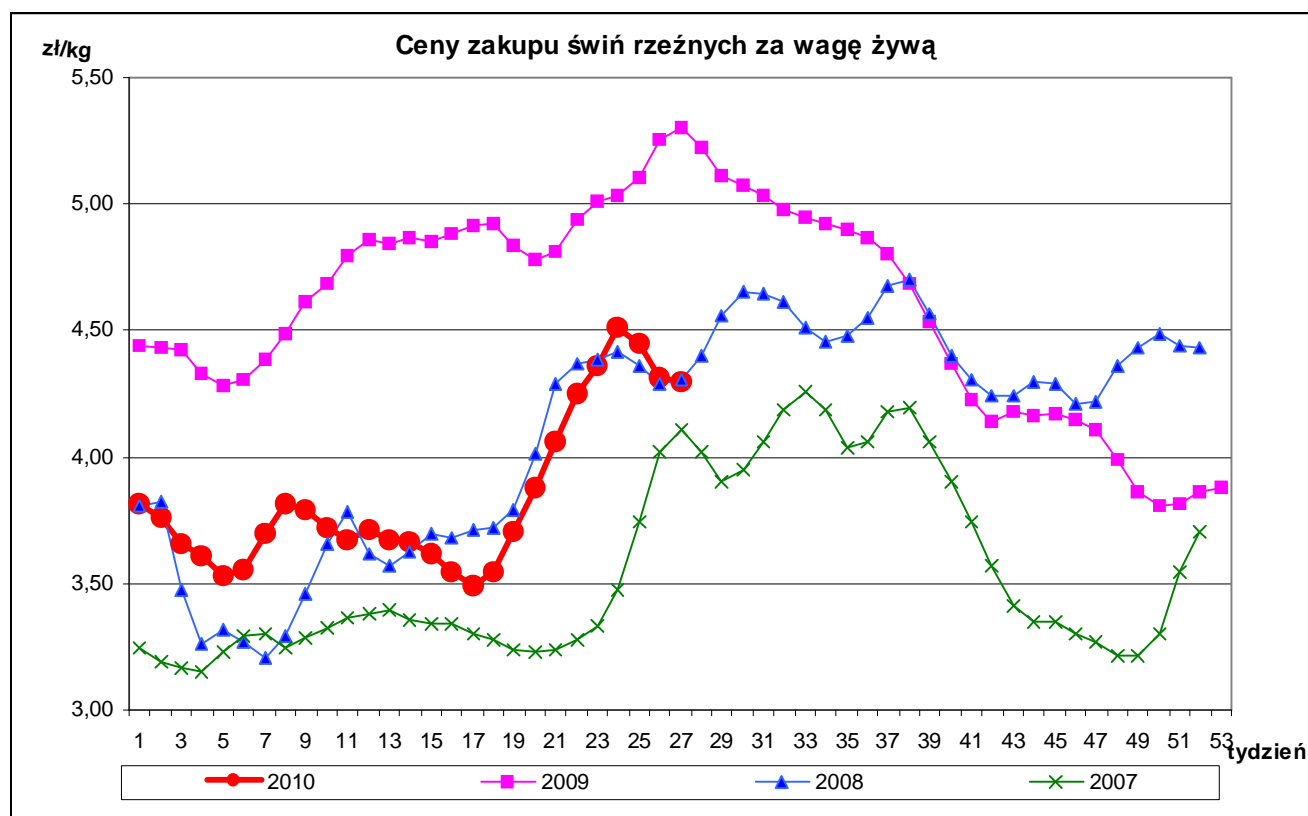
Klasa tusz	Wskaźnik wydajności rzeźnej	Wskaźnik przeliczeniowy na masę żywą
S	75,7	1,32
E	75,7	1,32
U	76,3	1,31
R	76,9	1,30
O	77,5	1,29
P	78,1	1,28

1.4. Ceny zakupu świń rzeźnych wg wagi żywej

Tab. 2 Średnie ceny netto zakupu świń rzeźnych za wagę żywą – obliczane na podstawie cen za żywca wg masy poubojowej cieplej (MPC) przy użyciu współczynnika wydajności rzeźnej podawanego przez GUS (0,78).

CENA [zł/kg]		
MAKROREGIONY	2010-07-11	2010-07-04
POLSKA	4,29	4,32
REGION PÓLNOCNY	4,31	4,36
REGION ŚRODKOWO-WSCHODNI	4,37	4,33
REGION POŁUDNIOWO-WSCHODNI	4,25	4,32
REGION ZACHODNI	4,27	4,28

Uwaga: Daty podane w tabeli oznaczają ostatni dzień analizowanego tygodnia (poniedziałek - niedziela).



A. Makroregiony skupu świń rzeźnych wg SEUROP i sprzedaży mięsa wieprzowego w tuszach.

Makroregion Północny: województwa - kujawsko-pomorskie, pomorskie, warmińsko-mazurskie.

Makroregion Środkowo-wschodni: województwa - łódzkie, mazowieckie, podlaskie.

Makroregion Południowo-wschodni: województwa - lubelskie, małopolskie, podkarpackie, śląskie, świętokrzyskie.

Makroregion Zachodni: województwa - dolnośląskie, lubuskie, opolskie, wielkopolskie, zachodnio-pomorskie

ROCZNE ZMIANY CEN WYBRANYCH PRODUKTÓW Z RYNKU WIEPRZOWINY

I. Roczne zmiany cen zakupu świń rzeźnych wg klasyfikacji SEUROP i żywca wieprzowego.

SKUP					
POLSKA	CENA				Roczna zmiana ceny [%]
	[MPC] zł/tonę		Cena żywca wieprzowego zł/kg		
	2010-07-11	2009-07-12	2010-07-11	2009-07-12	
klasa S	5 837	6 991	4,42	5,30	-16,5
klasa E	5 700	6 876	4,32	5,21	-17,1
klasa U	5 418	6 612	4,14	5,05	-18,1
klasa R	5 025	6 279	3,87	4,83	-20,0
klasa O	4 686	5 977	3,63	4,63	-21,6
klasa P	4 515	5 885	3,53	4,60	-23,3
S-P Razem	5 506	6 697	4,29	5,22	-17,8

[MPC]-masa poubojowa ciepła

II. Roczne zmiany cen sprzedaży półtuszy wieprzowych.

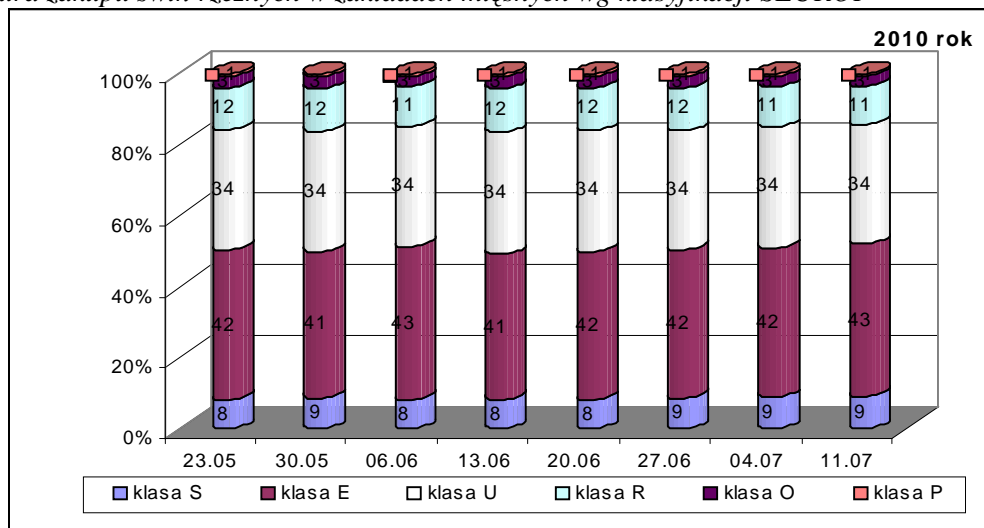
CENY SPRZEDAŻY - PÓLTUSZE WIEPRZOWE			
REGIONY	CENA [zł/tonę]		Roczna zmiana ceny
	2010-07-11	2009-07-12	[%]
POLSKA	6 262	7 363	-14,9
Południowo-wschodni	6 412	7 636	-16,0
Północny	6 142	7 403	-17,0
Środkowo-wschodni	6 303	7 458	-15,5
Zachodni	6 269	7 304	-14,2

III. Roczne zmiany cen targowiskowych prosiąt.

	Kategoria ceny	11.07.2010	12.07.2009	Roczna zmiana ceny w [%]
	Prosięta ok. 20 kg			
min. w zł/szt.		82,00	150,00	-45,3
max w zł/szt.		165,00	275,00	-40,0
<i>średnia w zł/szt.</i>		126,03	198,55	-36,52
Szacunkowa podaż		5 347	5 465	-2,2
Szacunkowa sprzedaż		3 723	4 371	-14,8
Wsk_war_atmosf.		2,75	2,75	0,0

1.5. Struktura zakupu świń rzeźnych w Polsce

Rys. 3. Struktura zakupu świń rzeźnych w zakładach mięsnych wg klasyfikacji SEUROP



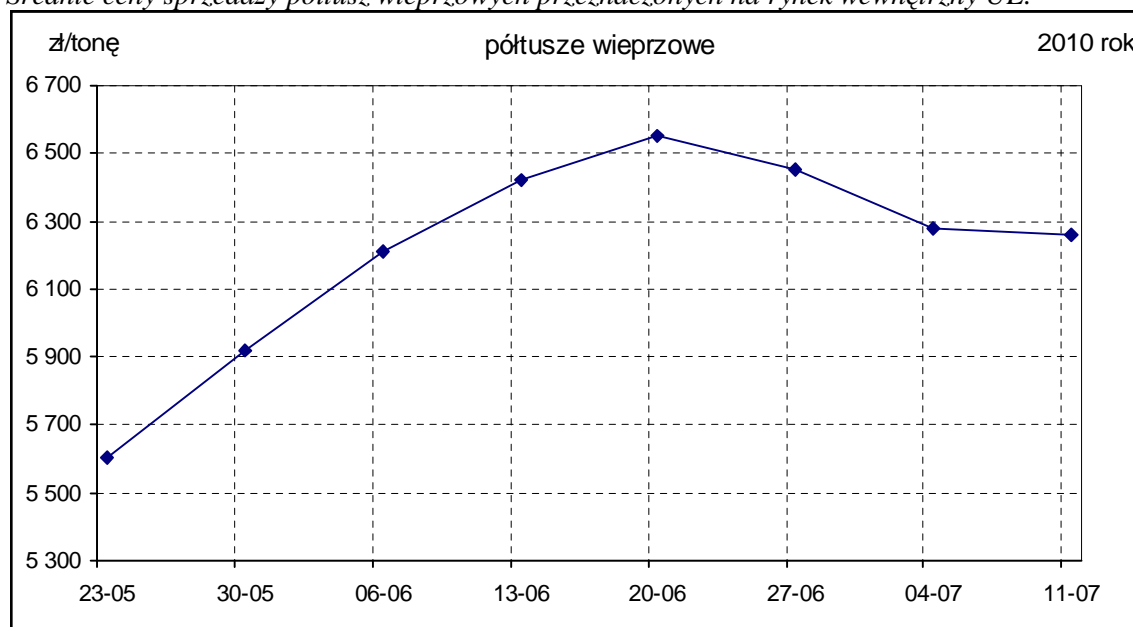
2. Sprzedaż wieprzowiny

2.1. Ceny sprzedaży półtuszy wieprzowych w Polsce i makroregionach

Tab. 3 Średnie ceny sprzedaży półtuszy wieprzowych (bez VAT) przeznaczonych na rynek wewnętrzny UE.

CENY SPRZEDAŻY			
MAKROREGIONY	CENA [zł/t]		Tygodniowa zmiana ceny [%]
	2010-07-11	2010-07-04	
PÓLTUSZE WIEPRZOWE			
POLSKA	6 262	6 280	-0,3
Południowo-wschodni	6 412	6 358	0,8
Północny	6 142	6 257	-1,8
Środkowo-wschodni	6 303	6 355	-0,8
Zachodni	6 269	6 260	0,2

Rys. 4. Średnie ceny sprzedaży półtuszy wieprzowych przeznaczonych na rynek wewnętrzny UE.



2.2. Ceny sprzedaży elementów i przetworów z wieprzowiny w Polsce i makroregionach

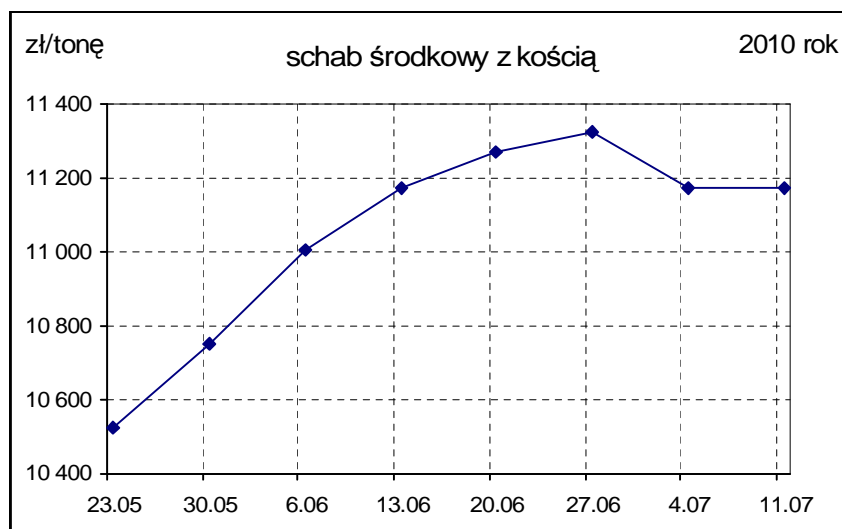
Tab. 4 Średnie ceny sprzedaży elementów i przetworów wieprzowych (bez VAT) w zakładach mięsnych (kraj +UE).

CENY SPRZEDAŻY			
TOWAR	CENA [zł/t]		Zmiana ceny
	2010-07-11	2010-07-04	[%]
1	2	3	4
POLSKA			
schab środkowy z kością	11 172	11 176	-0,03
szynka gotowana	16 790	15 927	5,42
kielbasa toruńska	9 200	8 767	4,95
PÓLNOCNO-ZACHODNI			
schab środkowy z kością	10 716	10 518	1,89
szynka gotowana	16 704	16 590	0,68
kielbasa toruńska	7 956	7 820	1,73
PÓLNOCNO-WSCHODNI			
schab środkowy z kością	10 778	10 724	0,51
szynka gotowana	18 227	16 166	12,75
kielbasa toruńska	7 681	7 845	-2,09
WIELKOPOLSKI			
schab środkowy z kością	11 456	11 397	0,52
szynka gotowana	14 326	14 198	0,90
kielbasa toruńska	*	*	*
KUJAWSKI			
schab środkowy z kością	10 594	10 586	0,08
szynka gotowana	15 386	15 795	-2,59
kielbasa toruńska	9 043	9 122	-0,87
MAZOWIECKO-ŁÓDZKI			
schab środkowy z kością	12 448	12 279	1,38
szynka gotowana	16 303	16 157	0,91
kielbasa toruńska	*	*	*
POŁUDNIOWO-ZACHODNI			
schab środkowy z kością	11 512	11 135	3,39
szynka gotowana	16 888	16 765	0,73
kielbasa toruńska	10 930	11 420	-4,30
POŁUDNIOWO-ŚRODKOWY			
schab środkowy z kością	10 980	11 088	-0,98
szynka gotowana	18 707	18 579	0,69
kielbasa toruńska	9 751	9 824	-0,75
WSCHODNI-DOLNY			
schab środkowy z kością	11 732	12 328	-4,84
szynka gotowana	13 698	13 160	4,09
kielbasa toruńska	10 379	10 198	1,77

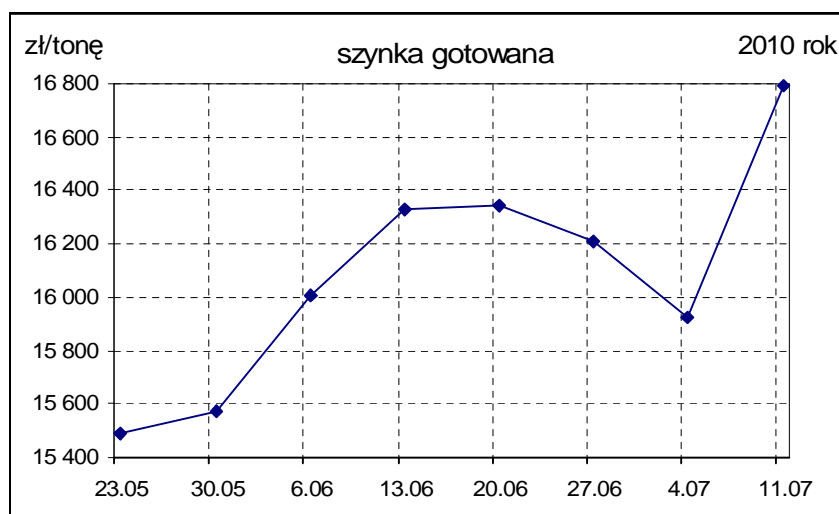
Uwaga: Daty podane w tabeli oznaczają ostatni dzień analizowanego tygodnia (poniedziałek - niedziela).

* - w związku z ustawowym obowiązkiem nieidentyfikowalności dostawców danych rynkowych nie jest możliwe prezentowanie danych dla regionu.

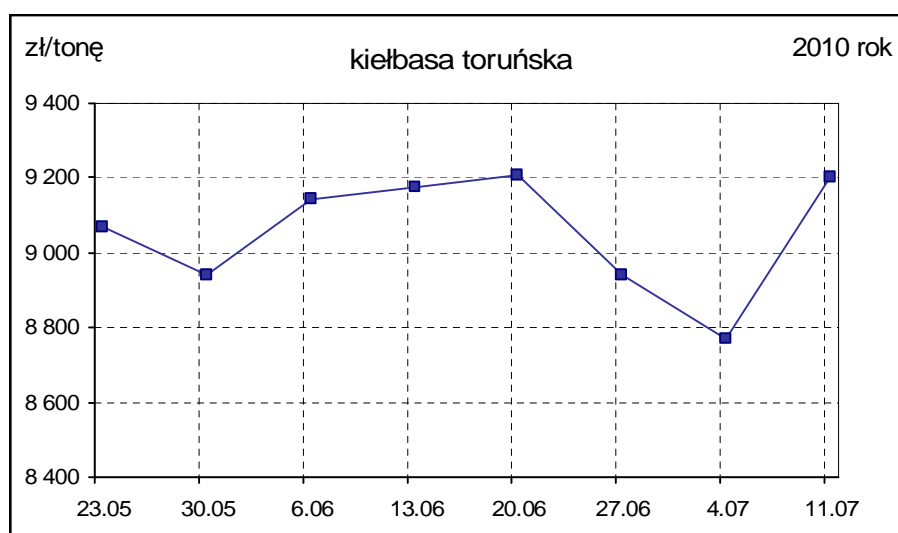
Rys. 5. Średnie ceny sprzedaży schabu środkowego z kością przeznaczonego na rynek wewnętrzny UE.



Rys. 6. Średnie ceny sprzedaży szynki gotowanej przeznaczonej na rynek wewnętrzny UE.



Rys. 7. Średnie ceny sprzedaży kielbasy toruńskiej przeznaczonej na rynek wewnętrzny UE.



B. Makroregion sprzedaży mięsa w elementach oraz przetworów mięsnych z rynku wieprzowiny.

Makroregion Północno-zachodni: województwa: - pomorskie, zachodnio-pomorskie.

Makroregion Północno-wschodni: województwa - podlaskie, warmińsko-mazurskie.

Makroregion Wielkopolski: województwo - wielkopolskie.

Makroregion Kujawski: województwo - kujawsko-pomorskie.

Makroregion Mazowiecko-lódzki: województwa - łódzkie, mazowieckie.

Makroregion Południowo-zachodni: województwa - dolnośląskie, lubuskie, opolskie.

Makroregion Południowo-środkowy: województwa - małopolskie, śląskie, świętokrzyskie.

Makroregion Wschodni dolny: województwa - lubelskie, podkarpackie.

2.3.Ceny wieprzowiny na giełdach towarowych w Polsce Internetowa Giełda e-WGT S.A.

Tab. 5 Ceny transakcyjne mięsa wieprzowego.

Towar	Parametry jakościowe	Data	Cena (zł/kg)*	Podaż (tony)	Sprzedaż (tony)
I. MIĘSO WIEPRZOWE					
Półtusze wieprzowe	klasa E	2010-07-05	4,41 zł/kg	230,00	80,00
Półtusze wieprzowe	klasa U	2010-07-05	4,37 zł/kg	270,00	120,00
Półtusze wieprzowe	klasa E	2010-07-06	4,40 zł/kg	270,00	135,00
Półtusze wieprzowe	klasa E	2010-07-07	4,42 zł/kg	230,00	85,00
Półtusze wieprzowe	klasa U	2010-07-07	4,30 zł/kg	270,00	40,00
Półtusze wieprzowe	klasa E	2010-07-08	4,59 zł/kg	270,00	80,00
Półtusze wieprzowe	klasa U	2010-07-08	4,30 zł/kg	230,00	20,00
Półtusze wieprzowe	klasa E	2010-07-09	4,40 zł/kg	210,00	100,00
Półtusze wieprzowe	klasa U	2010-07-09	4,32 zł/kg	290,00	50,00

* - cena średnia

2.4.Ceny prosiąt na targowiskach

Tab. 6 Średnie tygodniowe krajowe ceny prosiąt uzyskane w transakcjach targowiskowych.

	Kategoria ceny	11.07.2010	04.07.2010	Zmiana tygodniowa w %
	Prosiąta ok. 20 kg w zł/szt.	<i>min. w zł/szt.</i>	82,00	82,00
<i>max. w zł/szt.</i>		165,00	160,00	3,1
<i>średnia w zł/szt.</i>		126,03	126,05	-0,02
szacunkowa podaż		5 347	5 024	6,4
szacunkowa sprzedaż		3 723	3 316	12,3
* wsk_war_atmosf.		2,75	2,86	-3,8

*Wsk_war_atmosf. - wskaźnik warunków atmosferycznych, który zawiera się między liczbą 1 a 3.

Charakteryzuje warunki atmosferyczne występujące na targowiskach w dniu prowadzenia badań.

1 - złe – znacznie utrudniające przebieg handlu targowiskowego,

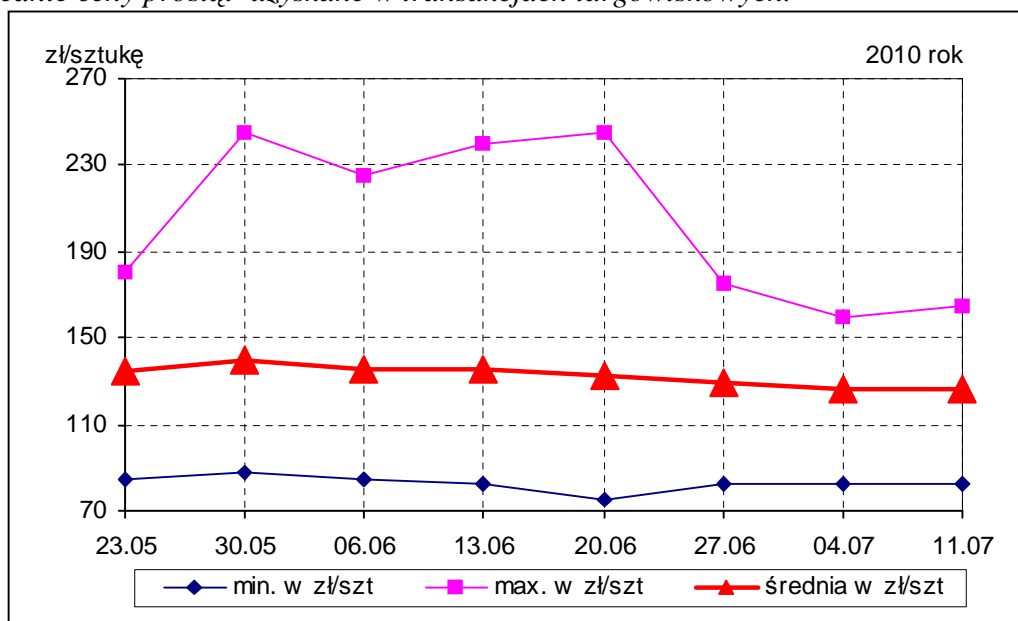
2 - umiarkowane – mające niewielki wpływ na przebieg handlu targowiskowego,

3 - dobre – nie mające wpływu na przebieg handlu targowiskowego.

Tab. 7 Średnie miesięczne ceny prosiąt uzyskane w transakcjach targowiskowych w VI/2010

	Kategoria ceny	Okres		Zmiana	Zmiana
		31.05.2010-04.07.2010	03.05.2010-30.05.2010	miesięczna w %	roczna w %
Prosięta ok. 20 kg [zł/szt].	min. w zł/szt	75,00	85,00	-11,8	-31,8
	max. w zł/szt	245,00	245,00	0,0	-5,8
	<i>średnia w zł/szt</i>	<i>131,65</i>	<i>138,93</i>	<i>-5,2</i>	<i>-30,5</i>
	Szacunkowa podaż	25 367	18 935	34,0	28,2
	Szacunkowa sprzedaż	17 067	12 622	35,2	6,1
	Wsk_war_atmosf.	2,71	2,35	15,3	3,8

Rys.8. Średnie ceny prosiąt uzyskane w transakcjach targowiskowych.



Tab. 7 Średnie ceny prosiąt uzyskane w transakcjach targowiskowych wg województw

Tab. 8 Średnie ceny prosiąt uzyskane w transakcjach targowiskowych na poszczególnych targowiskach

UWAGA: Tablice nr: 7 i 8 umieszczone są w wydaniu EXCEL-owskim biuletynu.

Metodyka badań

Notowania cen prosiąt realizowane są na reprezentatywnych targowiskach w każdym województwie.

Pod pojęciem targowisko rozumiany jest zorganizowany rynek lokalny, którego dominującymi uczestnikami są okoliczni producenci rolni.

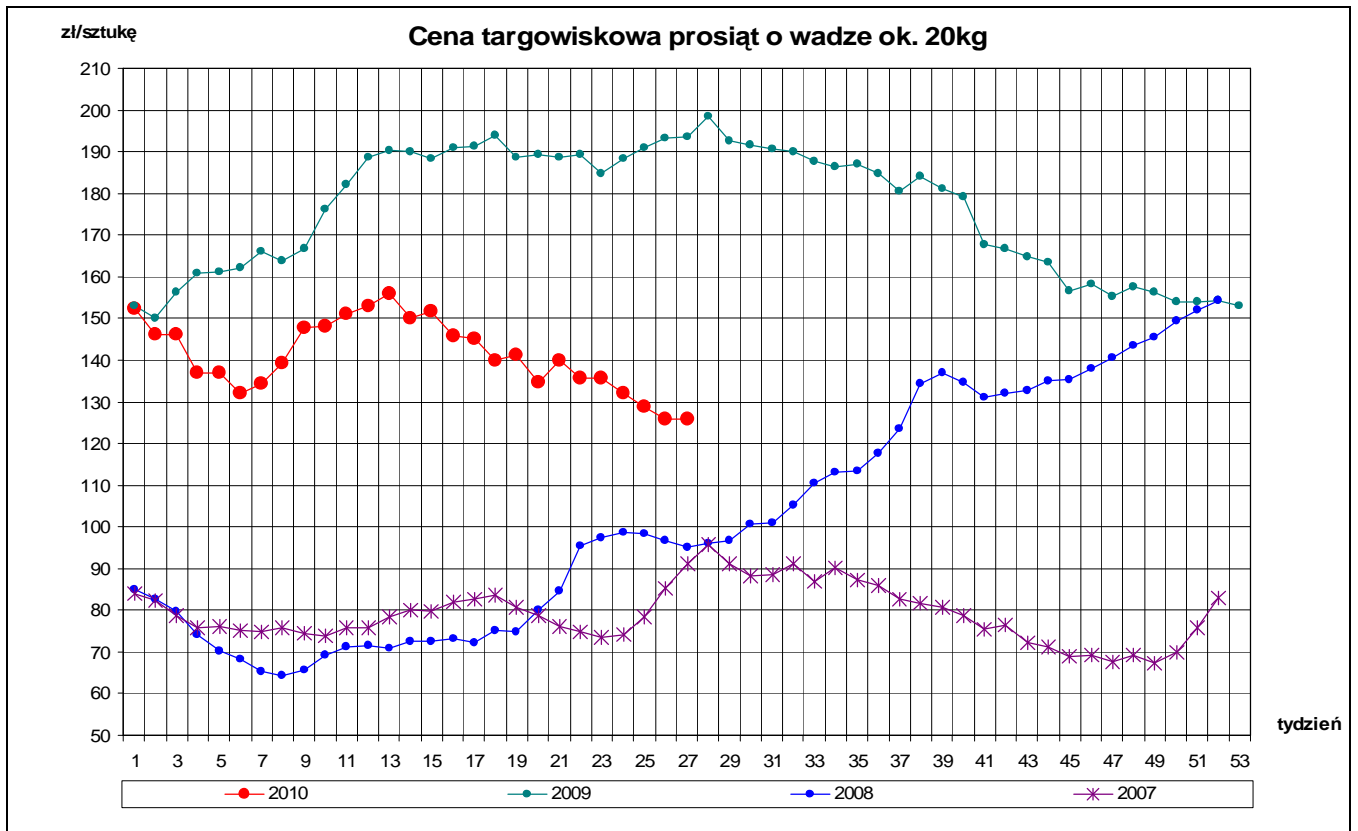
Prezentowane ceny są cenami średnimi arytmetycznymi dotyczące największej liczby zawartych transakcji na badanym targowisku. Zestawienie cen dotyczy ostatniego tygodnia, natomiast na poszczególnych targowiskach badania cen dokonywane są raz w tygodniu (w zwyczajowo przyjęty dzień targowy lub w jeden z kilku dni targowych). Obroty na tych rynkach mają charakter lokalny.

W przypadku prosiąt jednostką transakcyjną jest sztuka. Monitorowane są wszystkie prosięta o wadze ok. 20 kg, które nie zdyskwalifikowało się ze względu na stan zdrowotny.

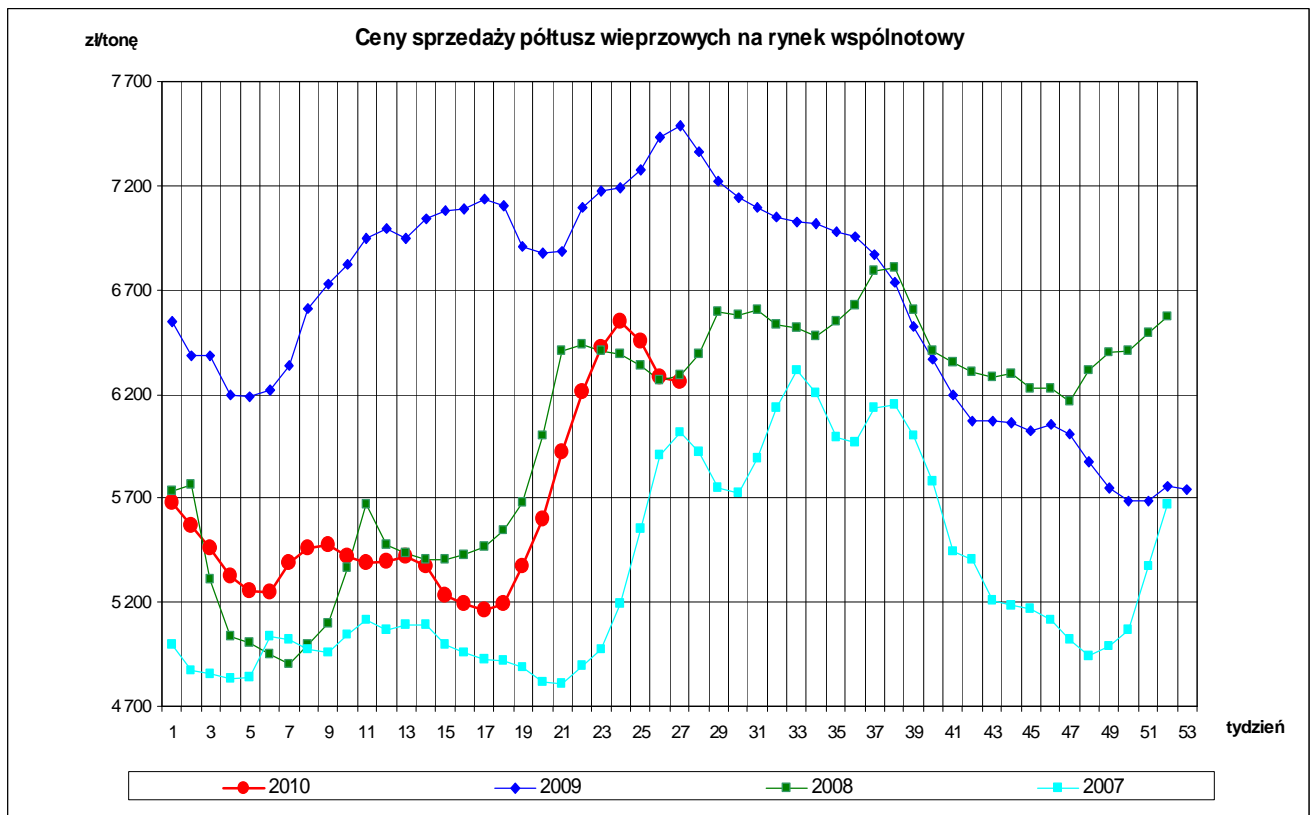
Notowań cen dokonują pracownicy Ośrodków Doradztwa Rolniczego.

3. Graficzne prezentacje cen zakupu i sprzedaży na rynku wieprzowiny

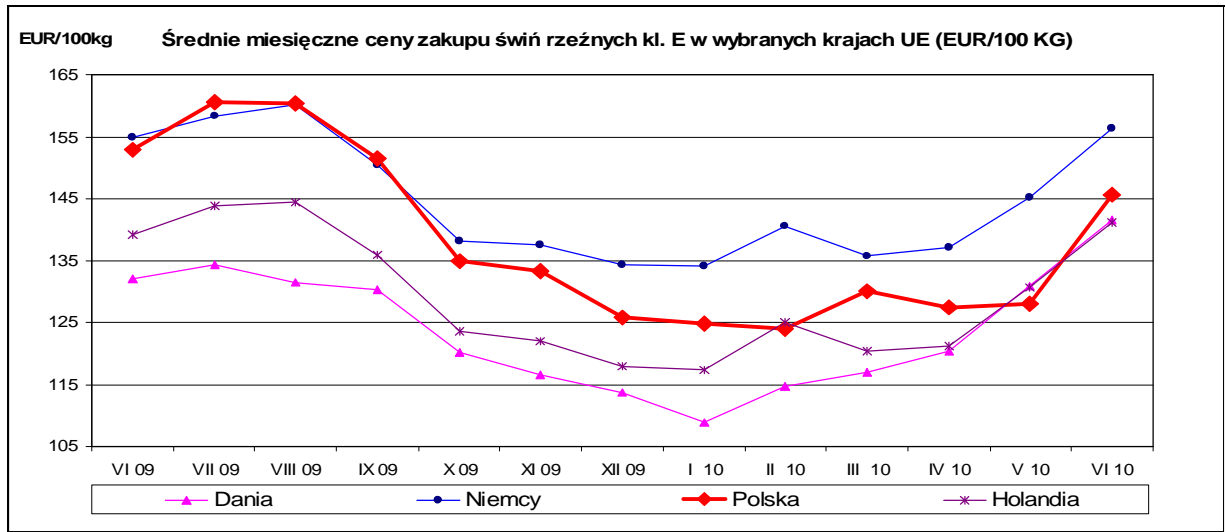
Graficzna prezentacja cen targowiskowych prosiąt – 2010r. w porównaniu z 2009-2007r.



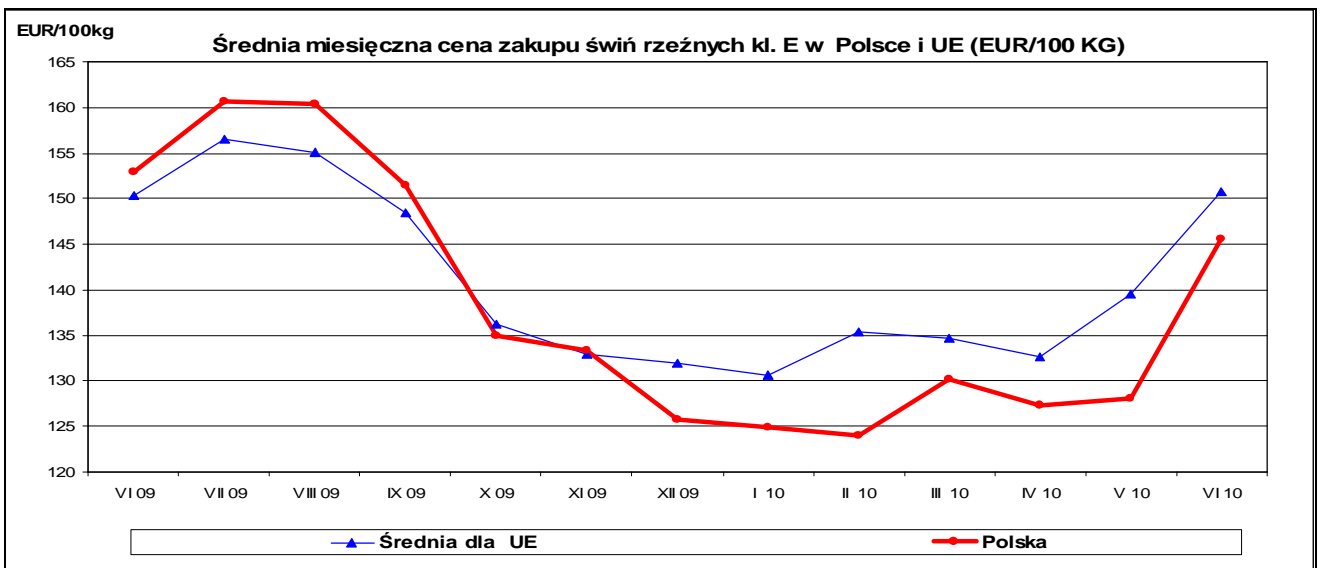
Graficzna prezentacja cen półtuszy wieprzowych 2010r. w porównaniu z 2009-2007.



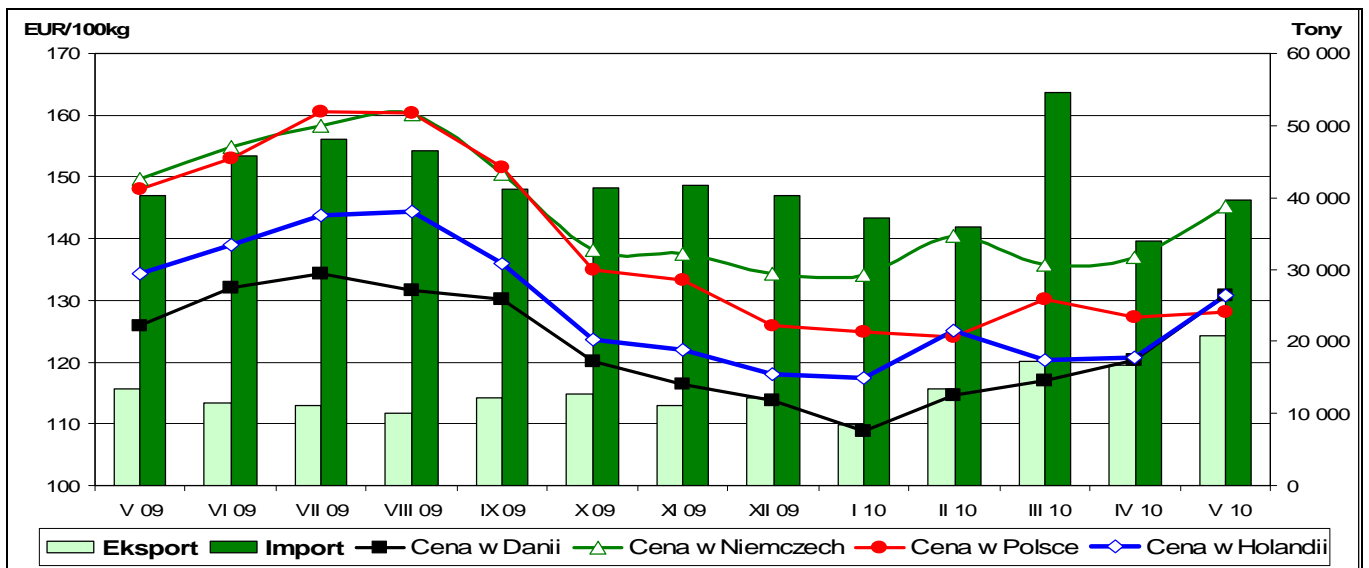
Miesięczne ceny referencyjne wieprzowiny w wybranych krajach członkowskich UE



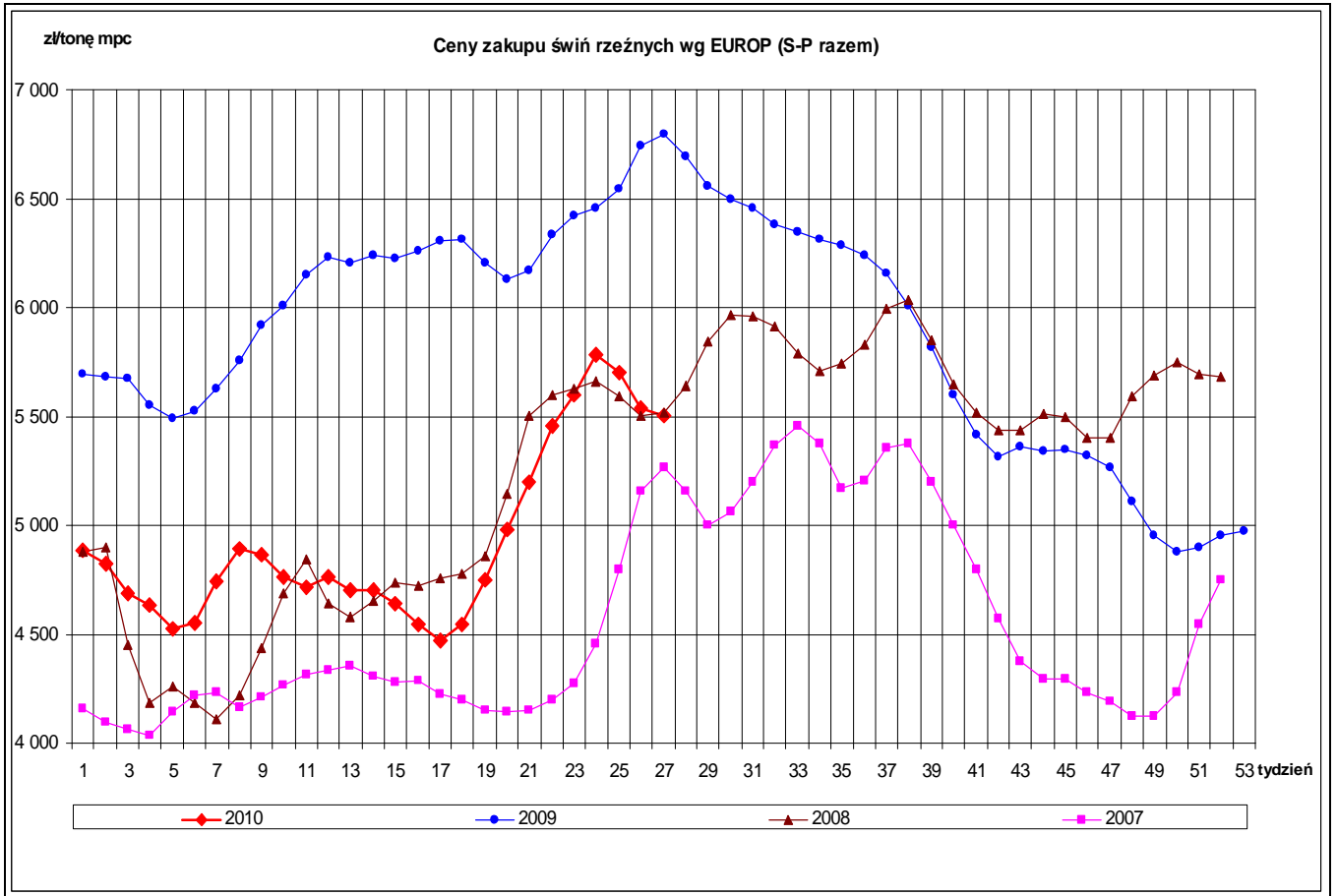
Miesięczne ceny referencyjne wieprzowiny w Polsce i UE



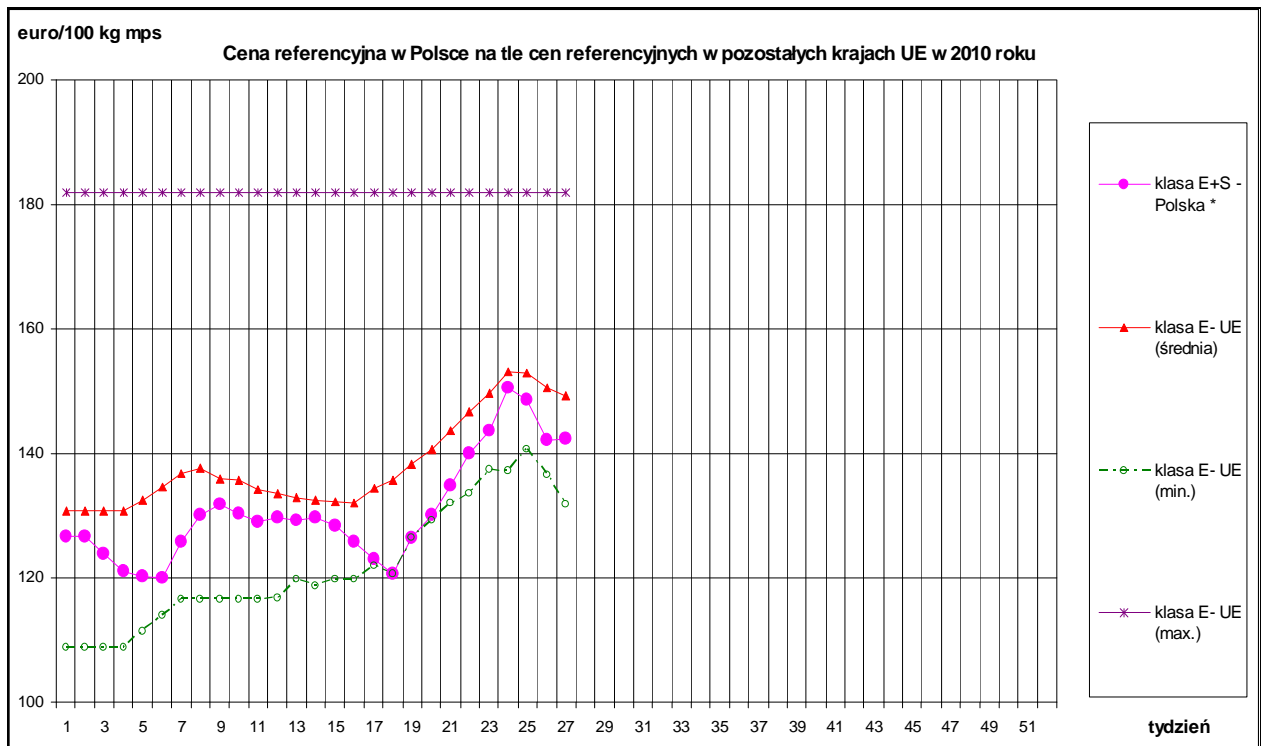
Średnie miesięczne ceny rynkowe wieprzowiny w wybranych krajach UE oraz polski handel zagraniczny mięsem wieprzowym (kod CN 0203)



Graficzna prezentacja cen zakupu świń rzeźnych w 2010r. w porównaniu z 2009-2007r.

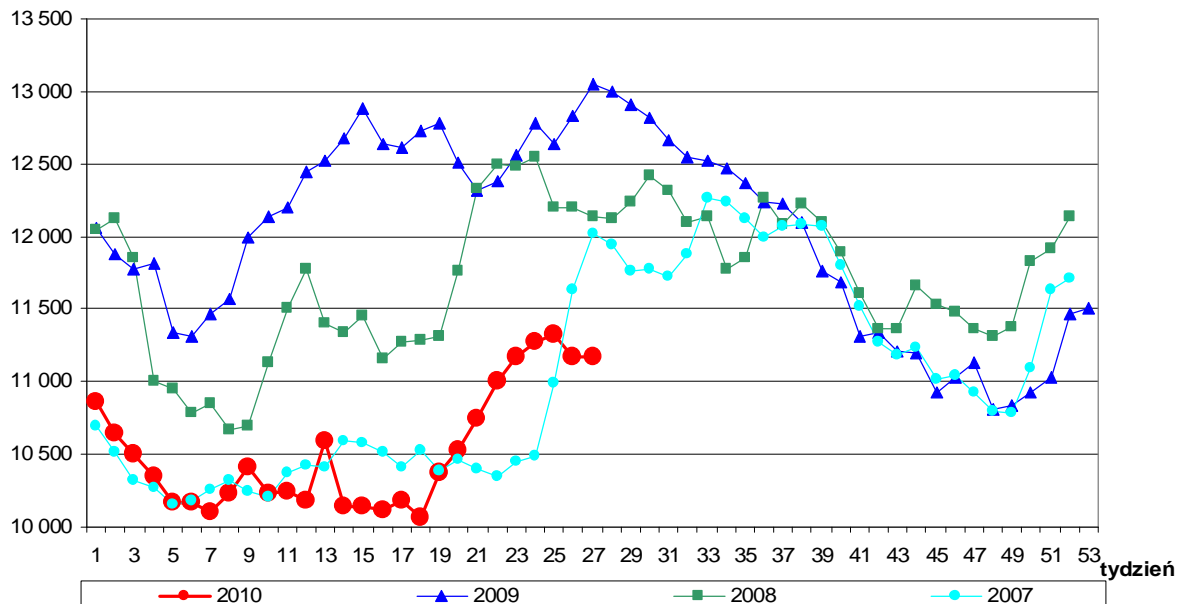


Graficzna prezentacja cen zakupu trzody chlewnej w Polsce na tle pozostałych krajów UE w 2010 r.



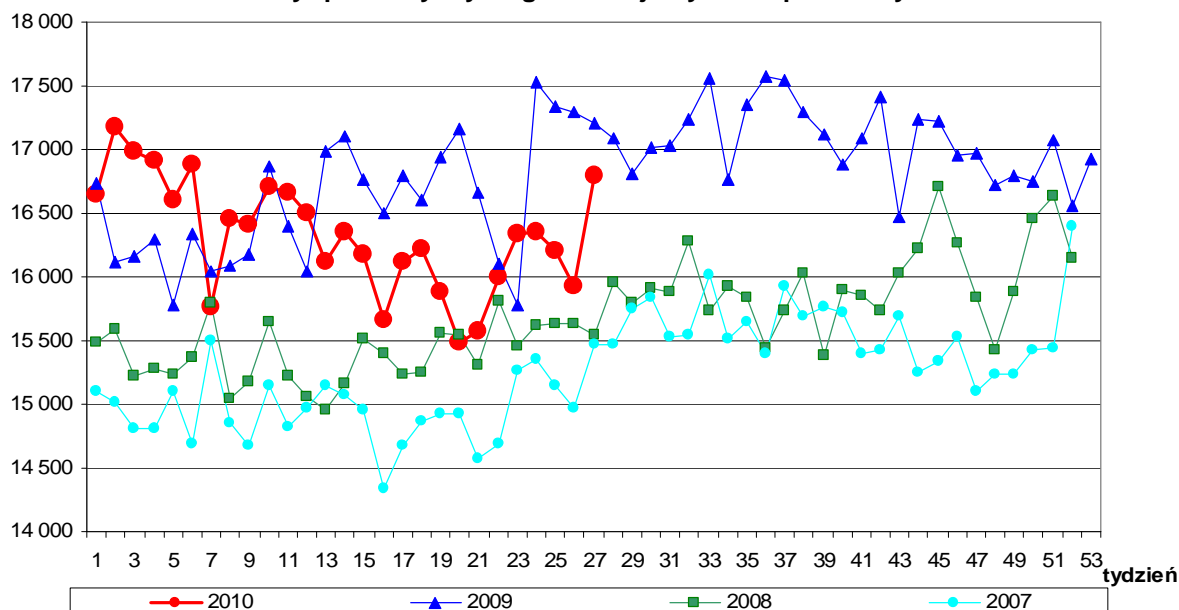
zł/tonę

Ceny sprzedaży schabu z kością - rynek wspólnotowy



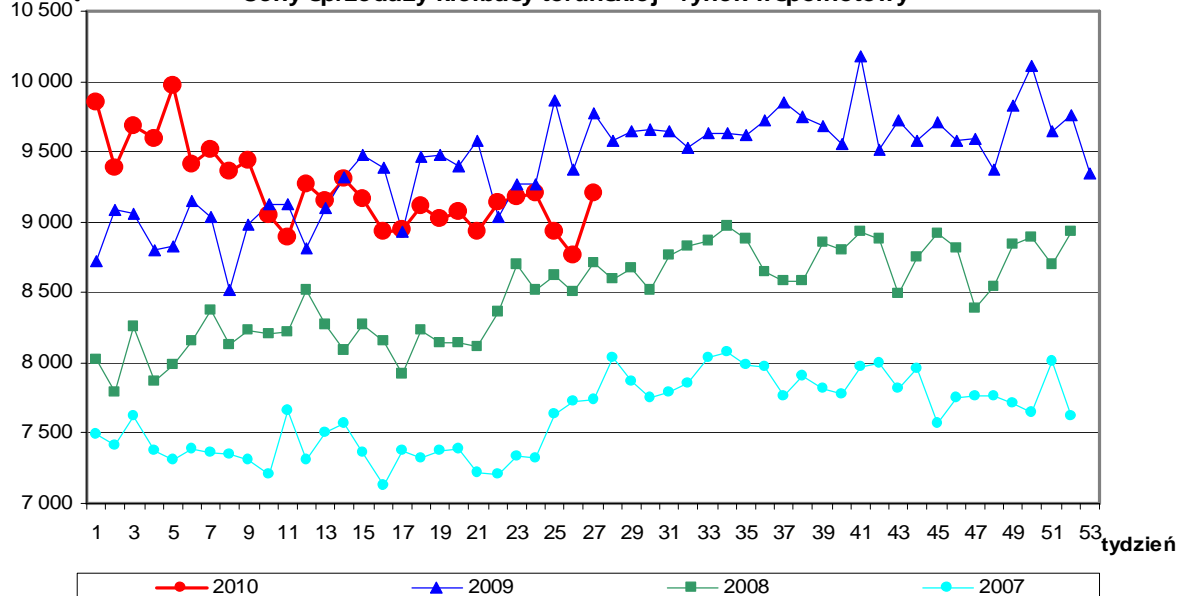
zł/tonę

Ceny sprzedaży szynki gotowanej - rynek wspólnotowy



zł/tonę

Ceny sprzedaży kielbasy toruńskiej - rynek wspólnotowy



Rynkowe ceny trzody chlewnej w UE (€100 kg w wadze poubojowej schłodzonej).

						Cena w Polsce w % cen w :			
	UE-27	Polska	Niemcy	Dania	Holandia	UE-27	Niemcy	Dania	Holandia
I 2008	131,94	134,44	135,29	107,10	120,44	101,9	99,4	125,5	111,6
II	133,67	125,71	141,46	110,49	124,83	94,0	88,9	113,8	100,7
III	143,78	139,82	150,12	120,33	133,65	97,2	93,1	116,2	104,6
IV	144,30	144,62	147,95	126,71	131,37	100,2	97,7	114,1	110,1
V	151,77	161,09	162,54	130,94	144,25	106,1	99,1	123,0	111,7
VI	163,94	174,24	172,09	138,26	153,37	106,3	101,2	126,0	113,6
VII	169,28	185,13	178,92	140,15	158,39	109,4	103,5	132,1	116,9
VIII	173,96	184,62	184,81	145,36	164,56	106,1	99,9	127,0	112,2
IX	172,33	183,01	179,79	148,31	162,31	106,2	101,8	123,4	112,8
X	161,33	162,05	168,92	142,18	152,11	100,4	95,9	114,0	106,5
XI	148,29	154,83	155,27	131,72	136,17	104,4	99,7	117,5	113,7
XII	144,36	150,27	150,82	125,21	133,79	104,1	99,6	120,0	112,3
I 2009	136,81	140,25	140,83	119,91	125,73	102,5	99,6	117,0	111,5
II	133,44	128,99	139,40	114,68	121,49	96,7	92,5	112,5	106,2
III	137,81	139,61	141,33	113,85	125,24	101,3	98,8	122,6	111,5
IV	142,88	147,77	147,21	121,73	131,58	103,4	100,4	121,4	112,3
V	144,24	148,11	149,62	125,91	134,23	102,7	99,0	117,6	110,3
VI	150,35	152,93	154,90	132,05	139,07	101,7	98,7	115,8	110,0
VII	156,49	160,62	158,40	134,27	143,72	102,6	101,4	119,6	111,8
VIII	155,07	160,38	160,07	131,54	144,34	103,4	100,2	121,9	111,1
IX	148,40	151,55	150,44	130,22	135,88	102,1	100,7	116,4	111,5
X	136,24	134,93	138,21	120,07	123,58	99,0	97,6	112,4	109,2
XI	132,94	133,31	137,57	116,43	121,91	100,3	96,9	114,5	109,4
XII	131,92	125,81	134,34	113,78	117,97	95,4	93,7	110,6	106,6
I 2010	130,68	124,82	134,04	108,84	117,36	95,5	93,1	114,7	106,4
II	135,33	124,02	140,48	114,62	124,99	91,6	88,3	108,2	99,2
III	134,65	130,14	135,64	116,97	120,31	96,7	95,9	111,3	108,2
IV	132,70	127,37	137,03	120,27	120,67	96,0	93,0	105,9	105,6
V	139,51	128,06	145,25	130,87	130,72	91,8	88,2	97,9	98,0
VI	150,75	145,54	156,29	141,48	141,15	96,5	93,1	102,9	103,1
VII									
VIII									
IX									
X									
XI									
XII									

Źródło: Dane Komisji Europejskiej.

Średnie miesięczne ceny zakupu żywca wieprzowego w wadze żywej (zł/kg) bez VAT w latach 2003-2010 w Zintegrowanym Systemie Rolniczej Informacji Rynkowej (ZSRIR)

Z S R I R								
M i e s i ą c e	2010	2009	2008	2007	2006	2005	2004	2003
I	3,71	4,37	3,52	3,19	3,44	3,89	3,10	2,94
II	3,65	4,45	3,30	3,28	3,29	3,97	3,29	3,01
III	3,71	4,80	3,67	3,37	3,44	3,94	3,87	3,03
IV	3,58	4,89	3,69	3,33	3,43	3,67	4,06	3,14
V	3,80	4,84	4,09	3,25	3,41	3,54	4,12	3,10
VI	4,38	5,10	4,36	3,64	3,69	3,69	4,57	3,23
VII		5,14	4,51	4,00	4,04	4,03	4,69	3,57
VIII		4,94	4,51	4,14	4,35	4,23	4,74	3,62
IX		4,65	4,62	4,12	4,17	4,17	5,00	3,83
X		4,18	4,29	3,59	3,79	3,96	4,74	3,36
XI		4,10	4,27	3,28	3,46	3,72	4,63	3,11
XII		3,84	4,45	3,37	3,27	3,64	4,42	3,08

Miesięczne analizy cenowe

Zestawienie cen rynkowych zakupu tuczników ubitych w czerwcu i maju 2010 r.

SKUP - CZERWIEC - 2010 - ZMIANY MIESIĘCZNE								
Klasa półtuszy wienrzow wg EURO	CENA [zł/tonę]				Zmiana ceny [%]	% mięsa w tuszy	Średnia masa tuszy [kg/szt.]	Struktura skupu [%]
	[MS]		[MPC]					
	31.05.2010- 04.07.2010	03.05.2010- 30.05.2010	2010-07-04	2010-05-30				
POLSKA								
klasa S	6092	5335	5973	5 230	14,19	61,3	87,2	8,4
klasa E	5937	5168	5820	5 066	14,88	57,2	87,0	41,9
klasa U	5646	4876	5535	4 781	15,79	52,8	87,7	34,1
klasa R	5261	4515	5158	4 427	16,52	48,0	89,4	11,7
klasa O	4953	4231	4855	4 148	17,04	43,0	92,2	3,2
klasa P	4811	4153	4716	4 071	15,84	38,1	94,7	0,7
S-P Razem	5729	4965	5617	4 868	15,38	54,4	87,8	100,0
REGION PÓLNOCNY								
klasa S	6043	5245	5925	5 142	15,21	61,3	87,2	6,0
klasa E	5928	5124	5812	5 024	15,69	57,0	85,8	41,9
klasa U	5684	4887	5573	4 792	16,31	52,9	85,9	36,3
klasa R	5413	4615	5307	4 525	17,30	48,3	88,2	11,2
klasa O	5369	4546	5264	4 457	18,11	42,8	91,7	3,7
klasa P	5398	4593	5292	4 503	17,51	38,3	97,0	0,9
S-P Razem	5761	4963	5648	4 866	16,08	54,1	86,5	100,0
REGION ŚRODKOWO-WSCHODNI								
klasa S	6 198	5 423	6 076	5 317	14,28	61,3	87,6	7,1
klasa E	6 073	5 319	5 954	5 215	14,18	57,3	87,4	41,4
klasa U	5 774	5 021	5 661	4 923	15,00	52,6	88,3	34,0
klasa R	5 401	4 652	5 295	4 560	16,12	47,8	89,7	13,1
klasa O	5 016	4 314	4 917	4 229	16,27	43,0	92,5	3,7
klasa P	4 755	4 118	4 662	4 038	15,46	37,5	93,7	0,8
S-P Razem	5 839	5 097	5 725	4 997	14,55	54,1	88,3	100,0
REGION POŁUDNIOWO WSCHODNI								
klasa S	6 043	5 325	5 925	5 220	13,49	61,4	88,5	12,8
klasa E	5 892	5 147	5 777	5 046	14,49	57,4	87,7	44,9
klasa U	5 580	4 850	5 470	4 755	15,03	52,8	88,2	27,9
klasa R	5 122	4 509	5 022	4 420	13,60	47,8	89,3	10,6
klasa O	4 594	4 125	4 504	4 044	11,35	42,8	91,2	3,1
klasa P	4 350	4 015	4 264	3 936	8,34	38,0	95,0	0,7
S-P Razem	5 689	4 959	5 578	4 862	14,72	55,0	88,3	100,0
REGION ZACHODNI								
klasa S	6 112	5 350	5 993	5 245	14,25	61,2	86,2	8,4
klasa E	5 905	5 138	5 790	5 037	14,93	57,3	87,3	40,7
klasa U	5 593	4 823	5 483	4 728	15,96	52,9	88,3	35,7
klasa R	5 161	4 402	5 060	4 316	17,23	48,1	90,1	12,0
klasa O	4 733	3 975	4 640	3 897	19,05	43,2	93,0	2,6
klasa P	4 445	3 742	4 358	3 669	18,78	38,3	92,3	0,5
S-P Razem	5 678	4 913	5 567	4 817	15,58	54,5	88,1	100,0

Średnie miesięczne ceny netto skupu świń rzeźnych za wagę żywą w czerwcu i maju 2010 r.

CENA [zł/kg]		
MAKROREGIONY	VI 2010	V 2010
POLSKA	4,38	3,80
REGION PÓLNOCNY	4,41	3,80
REGION ŚRODKOWO-WSCHODNI	4,47	3,90
REGION POŁUDNIOWO WSCHODNI	4,35	3,79
REGION ZACHODNI	4,34	3,76

Wykorzystanie możliwe z dokładnym podaniem źródła

Zbiornicze zestawienie dotyczĄce zmian w skupie tuczników w czerwcu i maju 2010 r.

SKUP - CZERWIEC - 2010 - ZMIANY MIESIĘCZNE

Klasa półtuszy wieprzowych wg EUROP	Cena skupu wg wagi żywej [zł/kg]		Cena skupu [%]	Poziom skupu [%]	Średnia masa tuszy [%]	Struktura skupu [pkt. %]
	31.05.2010-04.07.2010	03.05.2010-30.05.2010				
POLSKA						
klasa S	4,52	3,96	14,19	17,26	-1,13	0,01
klasa E	4,41	3,84	14,88	16,20	-1,47	-0,16
klasa U	4,23	3,65	15,79	16,93	-1,90	0,24
klasa R	3,97	3,41	16,52	15,06	-1,87	-0,11
klasa O	3,76	3,22	17,04	16,53	-1,71	0,00
klasa P	3,68	3,18	15,84	19,21	-1,66	0,02
S-P Razem				16,43	-1,57	-
REGION PÓLNOČNY						
klasa S	4,49	3,90	15,21	11,09	-1,25	-0,44
klasa E	4,40	3,81	15,69	17,43	-1,61	-0,50
klasa U	4,25	3,66	16,31	20,31	-2,05	0,61
klasa R	4,08	3,48	17,30	19,44	-2,11	0,12
klasa O	4,08	3,46	18,11	23,81	-2,34	0,18
klasa P	4,13	3,52	17,51	21,98	-2,12	0,03
S-P Razem				18,56	-1,82	-
REGION ŚRODKOWO-WSCHDNI						
klasa S	4,60	4,03	14,28	9,80	-1,35	-0,61
klasa E	4,51	3,95	14,18	13,84	-2,24	-1,57
klasa U	4,32	3,76	15,00	23,58	-2,75	1,66
klasa R	4,07	3,51	16,12	22,26	-2,07	0,41
klasa O	3,81	3,28	16,27	20,52	-0,54	0,01
klasa P	3,64	3,15	15,46	35,84	-1,47	0,09
S-P Razem				18,19	-2,21	-
REGION POŁUDNIOWO WSCHDNI						
klasa S	4,49	3,95	13,49	35,06	-0,45	1,64
klasa E	4,38	3,82	14,49	19,62	-1,02	0,96
klasa U	4,18	3,63	15,03	11,17	-1,45	-1,38
klasa R	3,86	3,40	13,60	11,24	-1,43	-0,51
klasa O	3,49	3,14	11,35	-1,25	-1,41	-0,56
klasa P	3,33	3,08	8,34	-3,73	-1,14	-0,15
S-P Razem				16,92	-1,12	-
REGION ZACHODNI						
klasa S	4,54	3,97	14,25	11,86	-1,49	-0,17
klasa E	4,39	3,82	14,93	14,72	-1,24	0,08
klasa U	4,19	3,61	15,96	14,51	-1,78	0,19
klasa R	3,89	3,32	17,23	11,10	-1,74	-0,29
klasa O	3,60	3,02	19,05	19,54	-2,31	0,14
klasa P	3,40	2,87	18,78	26,02	-1,70	0,05
S-P Razem				14,13	-1,45	-

5. Pogłowie trzody chlewnej w końcu marca 2010 roku

Źródło: GUS

W końcu marca 2010 r. pogłowie trzody chlewnej liczyło 13967,7 tys. sztuk.

Wyniki badania wykazały wzrost o 5,1% w porównaniu z analogicznym okresem ubiegłego roku.

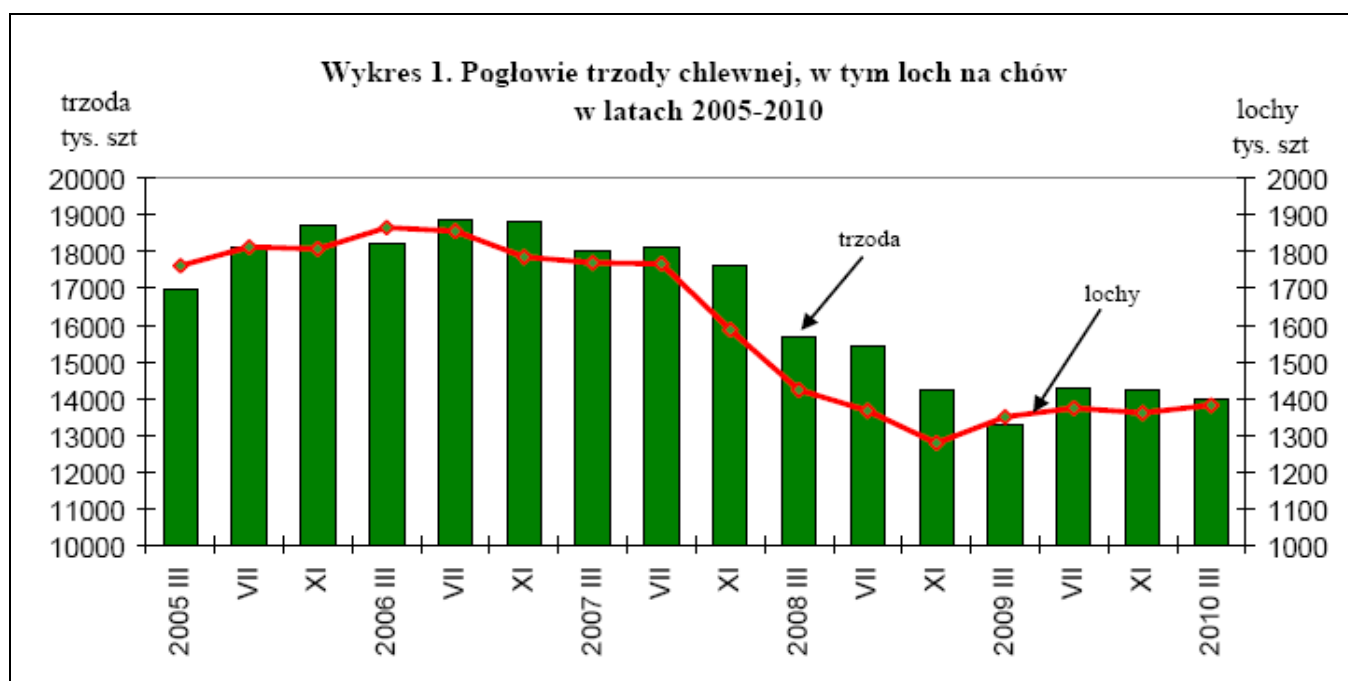
Zwiększyła się liczebność wszystkich grup struktury stada świń: prosiąt o 5,2%, warchlaków o 4,7%, tuczników o 6,4% oraz trzody chlewnej na chów o 2,2%, w tym loch na chów - o 2,4%.

W stosunku do marca 2009 r. w strukturze pogłowia trzody chlewnej ogółem:

- zmniejszył się udział warchlaków i trzody chlewnej o wadze 50 kg i więcej z przeznaczeniem na chów, w tym macior,
- zwiększył się udział trzody chlewnej o wadze 50 kg i więcej z przeznaczeniem na ubój (tuczników),
- udział prosiąt pozostał bez zmian.

Tabl. 1 Pogłowie trzody chlewnej w końcu marca 2010.

Wyszczególnienie a – 2008 b – 2009 c – 2010		Ogółem	Sektor		Struktura pogłowia ogółem	Dynamika	
			prywatny	publiczny		marzec ub.r.=100	listopad ub.r.=100
		w tysiącach sztuk			w odsetkach		
Trzoda chlewna ogółem	a	15687,2	15594,6	92,6	100,0	87,0	89,0
	b	13287,2	13208,3	78,9	100,0	84,7	93,3
	c	13967,7	13885,6	82,1	100,0	105,1	98,0
Lochy na chów	a	1423,3	1412,6	10,7	9,1	80,4	89,7
	b	1349,6	1340,7	8,9	10,2	94,8	105,5
	c	1382,1	1372,4	9,7	9,9	102,4	101,6
Trzoda chlewna pozostała	a	14263,9	14182,0	81,9	90,9	87,8	89,0
	b	11937,6	11867,6	70,0	89,8	83,7	92,1
	c	12585,6	12513,2	72,4	90,1	105,4	97,6



6. Handel zagraniczny wieprzowiną

6.1. Polski handel zagraniczny trzodą żywą i mięsem wieprzowym

Handel zagraniczny towarami z rynku wieprzowiny w I-V 2010 roku - Dane wstępne

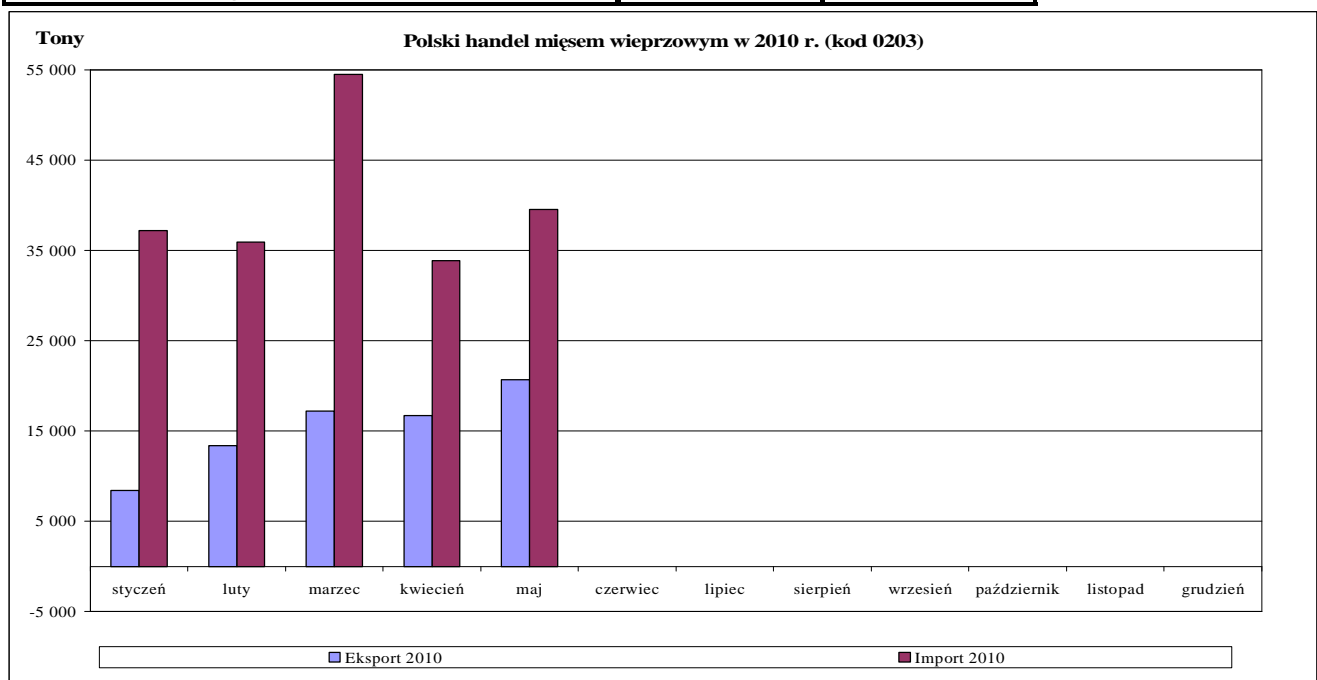
UWAGA: Dane są w trakcie weryfikacji - mogą być obciążone istotnymi błędami.

TONY			
HANDEL ZAGRANICZNY	I-V 2010 Rok	I-V 2009 Rok	
EKSPORT	OGÓLEM	OGÓLEM	Roczna zmiana obrotów [%]
TRZODA ŻYWA - (kod CN 0103)	19 372	20 204	-4
z tego, handel z UE-27	16 540	5 378	208
MIĘSO WIEPRZOWE - (kod CN 0203)	76 391	66 780	14
z tego, handel z UE-27	44 295	36 157	23
IMPORT	OGÓLEM	OGÓLEM	Roczna zmiana obrotów [%]
TRZODA ŻYWA - (kod CN 0103)	24 471	33 661	-27
z tego, handel z UE-27	24 469	33 658	-27
MIĘSO WIEPRZOWE - (kod CN 0203)	201 070	200 013	1
z tego, handel z UE-27	200 167	198 802	1

Źródło danych: **Ministerstwo Finansów.**

	EKSPORT	IMPORT
Udział% UE-27 w ogółem trzody chlewnej	85,4	100,0
Udział% UE-27 w ogółem mięsa wieprzowego	58,0	99,6

SALDO w tonach		
Wybrane towary	I-V 2010 Rok	I-V 2009 Rok
TRZODA ŻYWA - (kod CN 0103)	-5 099	-13 456
z tego, handel z UE-27	-7 928	-28 280
MIĘSO WIEPRZOWE - (kod CN 0203)	-124 679	-133 233
z tego, handel z UE-27	-155 872	-162 645



UWAGA: Dane w trakcie weryfikacji - mogą być obarczone istotnymi błędami

Polski eksport mięsa wieprzowego (kod 0203) - według ważniejszych krajów w okresie I-V 2010r.

EKSPORT							
I-V 2009 rok				I-V 2010 rok*			
Kraj	Wartość [tys. EUR]	Wartość [tys. PLN]	Wolumen [tony]	Kraj	Wartość [tys. EUR]	Wartość [tys. PLN]	Wolumen [tony]
OGÓLEM	116 655	514 458	66 780	OGÓLEM	128 085	507 145	76 391
Ukraina	26 664	118 434	19 075	Republika Czeska	21 987	87 456	7 330
Republika Czeska	17 538	77 168	6 038	Białoruś	14 564	57 513	10 166
Niemcy	8 800	39 034	5 625	Ukraina	11 028	43 748	10 052
Litwa	8 645	38 023	5 514	Litwa	9 160	36 218	5 864
Wielka Brytania	7 919	34 621	2 954	Niemcy	8 031	31 783	5 586
Słowacja	7 510	33 045	4 617	Słowacja	7 411	29 466	4 357
Japonia	4 517	19 993	1 666	Węgry	7 295	28 416	3 797
Białoruś	4 122	18 281	2 170	Japonia	6 696	26 569	2 652
Republika Korei	3 701	16 461	2 327	Wielka Brytania	5 050	19 970	1 872
Bułgaria	3 312	14 322	2 080	Łotwa	4 696	18 621	2 419
Łotwa	2 640	11 480	1 550	Włochy	3 444	13 412	2 515
Niderlandy	2 482	11 016	998	Rosja	3 248	12 733	2 070
Węgry	2 213	9 743	832	Irlandia	2 649	10 527	819
Dania	1 803	7 921	1 123	Niderlandy	2 642	10 469	1 284
Rumunia	1 763	7 668	1 293	USA	2 388	9 523	706
Irlandia	1 622	7 098	466	Dania	2 296	9 182	1 270
USA	1 222	5 423	341	Republika Korei	2 275	9 038	1 632
Szwecja	1 184	5 186	360	Bułgaria	1 931	7 706	1 257
Francja	919	4 077	344	Szwecja	1 696	6 726	718
Uzbekistan	910	4 068	783	Rumunia	1 436	5 721	990
Chorwacja	881	3 989	440	Moldowa	998	3 956	737
Hongkong	854	3 770	1 571	Francja	986	3 937	531
				Hongkong	964	3 836	1 977

* - Dane wstępne

Polski eksport trzody żywej (kod 0103) - według ważniejszych krajów w okresie I-V 2010r.

EKSPORT							
I-V 2009 rok				I-V 2010 rok*			
Kraj	Wartość [tys. EUR]	Wartość [tys. PLN]	Wolumen [tony]	Kraj	Wartość [tys. EUR]	Wartość [tys. PLN]	Wolumen [tony]
OGÓLEM	25 157	112 078	20 204	OGÓLEM	19 611	78 082	19 372
Rosja	15 416	69 020	12 607	Węgry	13 527	54 113	14 356
Ukraina	2 856	12 824	2 214	Rosja	3 267	12 831	2 288
Litwa	2 666	11 757	2 639	Litwa	1 418	5 616	1 690
Węgry	1 972	8 429	1 787	Ukraina	533	2 093	478
Rumunia	1 639	7 361	476	Włochy	235	927	129
Łotwa	278	1 206	251	Rumunia	150	582	24
Niemcy	162	733	117	Łotwa	136	532	133
Bułgaria	90	396	87	Niemcy	105	435	88

* - Dane wstępne

Polski import mięsa wieprzowego (kod 0203) - według ważniejszych krajów w okresie I-V 2010r.

IMPORT							
I-V 2009 rok				I-V 2010 rok*			
Kraj	Wartość [tys. EUR]	Wartość [tys. PLN]	Wolumen [tony]	Kraj	Wartość [tys. EUR]	Wartość [tys. PLN]	Wolumen [tony]
OGÓLEM	359 392	1 584 421	200 013	OGÓLEM	373 712	1 486 664	201 070
Niemcy	136 012	600 164	70 513	Niemcy	140 125	557 107	71 698
Dania	97 511	428 873	62 790	Dania	100 797	401 451	62 670
Niderlandy	29 887	131 535	20 342	Belgia	34 392	136 965	21 310
Belgia	29 364	129 866	17 578	Wielka Brytania	32 332	128 410	9 079
Wielka Brytania	28 610	125 868	10 506	Niderlandy	26 990	107 329	17 960
Hiszpania	13 526	59 938	5 381	Hiszpania	18 715	74 451	7 407
Węgry	7 350	32 374	2 772	Węgry	6 292	25 065	2 577
Francja	5 630	24 903	4 027	Francja	5 072	20 107	3 547
Chile	3 153	13 883	963	Cypr	1 967	7 875	1 334
Austria	1 677	7 436	1 054	Austria	1 600	6 367	901
Cypr	1 607	7 195	1 079	Chile	1 533	6 169	635
Portugalia	1 187	5 341	472	Portugalia	1 136	4 517	435
Włochy	795	3 543	666	Włochy	861	3 363	443
Słowacja	676	2 987	413	Irlandia	670	2 626	328

* - Dane wstępne

Polski import trzody żywej (kod 0103) - według ważniejszych krajów w okresie I-V 2010r.

IMPORT							
I-V 2009 rok				I-V 2010 rok*			
Kraj	Wartość [tys. EUR]	Wartość [tys. PLN]	Wolumen [tony]	Kraj	Wartość [tys. EUR]	Wartość [tys. PLN]	Wolumen [tony]
OGÓLEM	53 008	235 042	33 661	OGÓLEM	40 013	158 927	24 471
Niderlandy	23 139	102 872	13 586	Niderlandy	16 395	64 956	9 790
Niemcy	18 264	80 696	13 874	Niemcy	10 499	41 801	7 636
Dania	10 145	45 006	5 203	Dania	10 293	40 926	5 304
Słowacja	331	1 458	302	Litwa	1 481	5 885	806
Luksemburg	297	1 341	164	Łotwa	926	3 697	671
Litwa	239	1 030	117	Francja	207	815	120
Włochy	220	996	202	Słowacja	130	520	108
Republika Czeska	168	741	101	Republika Czeska	44	170	21

* - Dane wstępne

6.2. Dopłaty eksportowe UE do wieprzowiny

Dopłaty eksportowe krajów Unii Europejskiej do wieprzowiny

w euro/100 kg		
mięso świeże, chłodzone lub mrożone	kod CN	do wszystkich krajów
półtusze	0203 11 10 9000	0,00
szynki	0203 12 11 9100	0,00
łopatki	0203 12 19 9100	0,00
szynki	0203 22 11 9100	0,00
łopatki	0203 22 19 9100	0,00
przodki	0203 29 11 9100	0,00
inne elementy b/k	0203 29 55 9110	0,00
schaby, z kośćmi	0203 29 13 9100	0,00
półtusze	0203 21 10 9000	0,00
przodki	0203 19 11 9100	0,00
schaby, z kośćmi	0203 19 13 9100	0,00
inne elementy b/k	0203 19 55 9110	0,00
boczek	0203 19 15 9100	0,00
boczek b/k	0203 19 55 9310	0,00
boczek	0203 29 15 9100	0,00
mięso i podroby, solone, suszone lub wędzone	kod CN	do wszystkich krajów
szynki z/k susz./wędz.	0210 11 31 9110	54,20
szynki z/k susz./wędz.	0210 11 31 9910	54,20
pozost. wiep. b/k susz./wędz.	0210 19 81 9100	54,20
pozost. wiep. b/k susz./wędz.	0210 19 81 9300	54,20
przetwory mięsne	kod CN	do wszystkich krajów
kielbasy suche lub do okładania, niegotow.	1601 00 91 91 20	19,50
kielbasy pozostałe	1601 00 99 91 10	15,20
szynki, połówce	1602 41 10 91 10	29,00
szynki, połówce - waga poniżej 1 kg	1602 41 10 91 30	17,10
łopatki	1602 42 10 91 10	22,80
łopatki - waga poniżej 1 kg	1602 42 10 91 30	17,10
inne elementy	1602 49 19 91 30	17,10

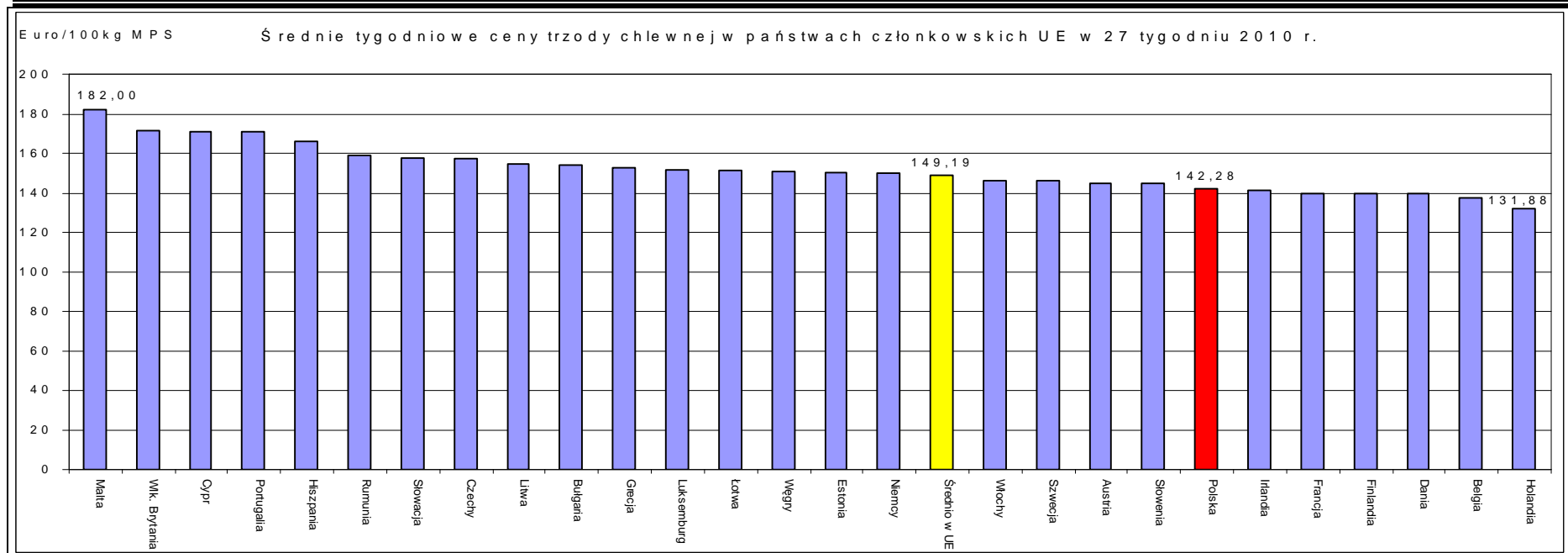
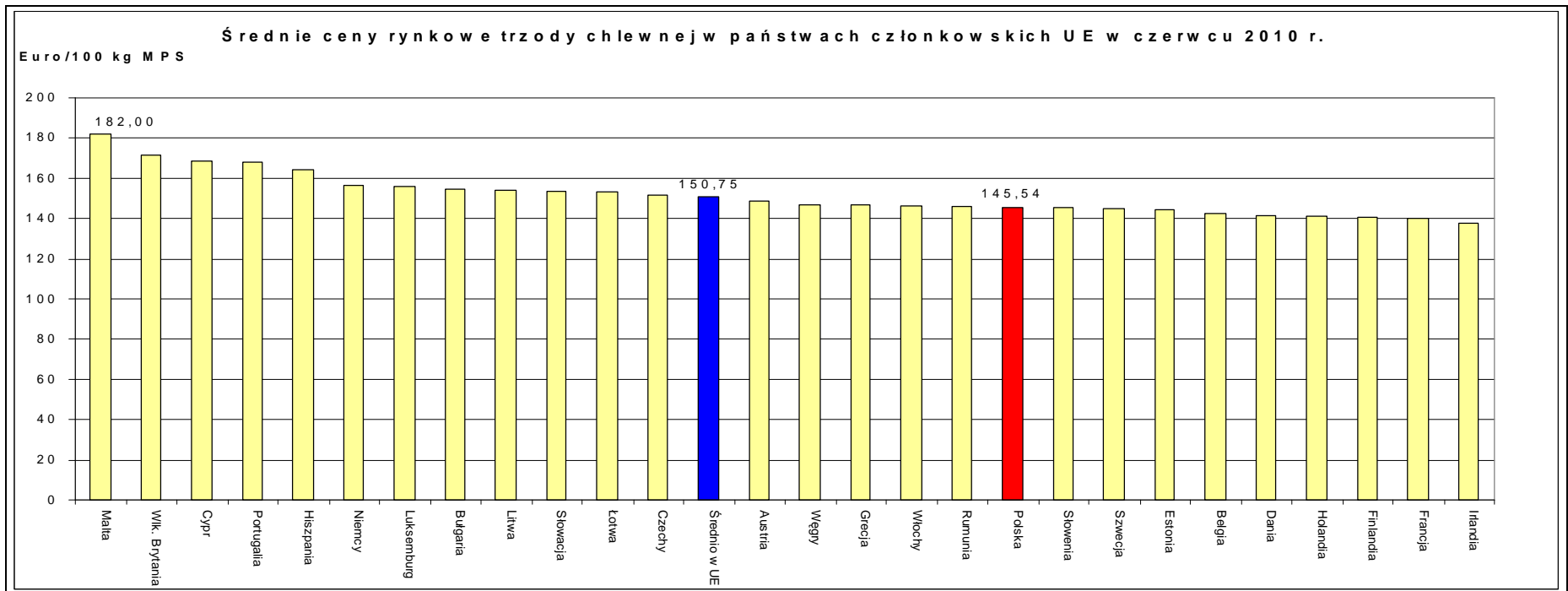
Poziom refundacji eksportowych obowiązujący od 23 kwietnia 2010 r. wg rozporządzenia Komisji (WE) 343/2010 z dnia 22.04.2010 r.

Wykorzystanie możliwe z dokładnym podaniem źródła

Tygodniowe ceny referencyjne wieprzowiny w krajach członkowskich UE.

		2010-04-19	2010-04-26	2010-05-03	2010-05-10	2010-05-17	2010-05-24	2010-05-31	2010-06-07	2010-06-14	2010-06-21	2010-06-28	2010-07-05
		2010-04-25	2010-05-02	2010-05-09	2010-05-16	2010-05-23	2010-05-30	2010-06-06	2010-06-13	2010-06-20	2010-06-27	2010-07-04	2010-07-11
Belgia	EUR / 100 Kg	123,40	128,10	129,20	130,40	131,70	136,40	139,40	142,10	145,30	145,40	138,10	137,30
Bulgaria	EUR / 100 Kg	164,29	162,26	159,24	157,64	156,22	156,49	154,61	154,61	153,94	155,00	156,22	154,19
	BGN/ 100 Kg	321,32	317,35	311,45	308,32	305,53	306,07	302,38	302,38	301,07	303,15	305,53	301,56
Czechy	EUR / 100 Kg	135,34	134,15	134,03	137,88	137,78	140,65	144,34	148,06	153,09	158,26	157,27	157,02
	CZK/ 100 Kg	3426,00	3421,00	3458,00	3524,00	3542,00	3616,00	3723,00	3831,00	3936,00	4078,00	4050,00	4005,00
Dania	EUR / 100 Kg	119,72	123,08	126,03	130,36	133,04	135,06	139,51	139,54	143,04	142,97	142,86	139,95
	DKK / 100 Kg	891,00	916,00	938,00	970,00	990,00	1005,00	1038,00	1038,00	1064,00	1064,00	1064,00	1043,00
Niemcy	EUR / 100 Kg	137,43	140,77	140,77	143,71	146,63	150,07	152,98	156,90	159,88	156,69	152,13	150,03
Estonia	EUR / 100 Kg	137,83	139,66	138,98	138,25	139,81	140,26	142,32	145,00	145,17	144,51	146,56	150,50
	EEK / 100 Kg	2156,59	2185,21	2174,51	2163,14	2187,51	2194,57	2226,75	2268,74	2271,36	2261,08	2293,15	2354,74
Grecja	EUR / 100 Kg	147,36	147,36	142,26	141,33	142,07	143,84	142,54	143,46	147,36	150,52	152,47	152,47
Hiszpania	EUR / 100 Kg	135,81	140,15	144,39	148,01	152,03	155,50	159,31	163,29	166,16	166,56	166,34	165,98
Francja	EUR / 100 Kg	123,00	129,00	129,00	132,00	132,00	136,00	137,00	140,00	141,00	141,00	141,00	140,00
Irlandia	EUR / 100 Kg	125,22	125,08	129,00	129,21	129,33	133,49	133,58	137,39	137,21	141,41	141,30	141,23
Włochy	EUR / 100 Kg	134,85	133,53	137,91	137,85	137,85	138,85	140,98	144,25	148,38	149,38	148,88	146,40
Cypr	EUR / 100 Kg	155,00	154,00	154,00	154,00	156,00	156,00	161,00	169,00	171,00	171,00	171,00	171,00
Lotwa	EUR / 100 Kg	131,05	134,88	139,95	147,59	146,55	149,18	153,69	149,36	156,37	153,70	151,05	151,30
	LVL / 100 Kg	92,75	95,46	98,96	104,43	103,67	105,58	108,91	105,72	110,64	108,87	107,13	107,30
Litwa	EUR / 100 Kg	142,79	141,23	143,27	144,12	145,47	149,11	148,40	149,64	155,30	160,33	157,40	154,40
	LTL / 100 Kg	493,02	487,64	494,68	497,62	502,29	514,83	512,40	516,68	536,23	553,59	543,46	533,12
Luksemburg	EUR / 100 Kg	137,40	141,70	143,40	145,40	145,30	150,40	150,40	157,50	157,50	158,80	153,60	151,50
Węgry	EUR / 100 Kg	133,31	131,33	128,37	132,66	131,97	137,04	140,58	143,40	151,49	151,16	148,95	150,95
	HUF / 100 Kg	35256,42	35015,82	35352,24	36563,57	36885,40	38023,82	39258,06	40556,87	42397,30	42597,27	42593,11	42760,80
Malta	EUR / 100 Kg	182,00	182,00	182,00	182,00	182,00	182,00	182,00	182,00	182,00	182,00	182,00	182,00
Holandia	EUR / 100 Kg	120,61	124,69	127,53	127,49	134,26	134,26	138,06	140,11	144,88	143,13	136,47	131,88
Austria	EUR / 100 Kg	129,55	132,49	135,84	135,79	138,57	141,57	143,88	146,44	153,15	152,85	145,15	144,89
Polska	EUR / 100 Kg	125,87	123,09	120,59	126,42	130,12	134,82	140,06	143,70	150,49	148,55	142,19	142,28
	PLN / 100 Kg	488,70	481,06	486,01	507,87	531,30	553,71	576,57	593,07	613,61	606,92	590,07	583,82
Portugalia	EUR / 100 Kg	141,00	143,00	149,00	153,00	157,00	160,00	163,00	167,00	169,00	171,00	171,00	171,00
Rumunia	EUR / 100 Kg	141,88	141,81	139,82	138,03	136,74	137,89	138,54	141,47	147,52	152,05	155,06	158,98
	RON / 100 Kg	587,33	585,57	581,77	576,96	573,56	575,36	580,69	597,01	624,51	645,91	671,56	675,05
Słowenia	EUR / 100 Kg	122,91	125,39	124,86	131,18	133,87	138,00	141,30	144,09	147,43	149,04	144,04	144,71
Słowacja	EUR / 100 Kg	138,36	138,10	140,37	140,89	140,94	142,50	146,42	150,52	154,76	159,43	161,24	157,64
Finlandia	EUR / 100 Kg	137,54	141,15	138,89	139,28	139,89	140,49	140,63	140,69	139,59	140,63	143,15	139,99
Szwecja	EUR / 100 Kg	137,05	137,85	138,45	141,12	140,43	139,21	144,31	143,93	144,67	145,56	145,29	146,40
	SEK / 100 Kg	1320,00	1324,00	1339,00	1358,00	1359,00	1355,00	1383,00	1382,00	1386,00	1390,00	1388,00	1399,00
Wlk. Brytania	EUR / 100 Kg	160,09	160,91	162,76	163,96	163,09	165,16	169,04	171,73	170,56	172,46	173,83	171,46
	GBP / 100 Kg	139,61	139,67	140,34	140,73	140,60	141,19	141,45	142,04	142,03	142,71	142,64	142,60
Srednio w UE	EUR / 100 Kg	132,00	134,43	135,76	138,35	140,72	143,62	146,72	149,70	153,20	152,92	150,44	149,19

Wykorzystanie możliwe z dokładnym podaniem źródła



Wykorzystanie możliwe z dokładnym podaniem źródła

Miesięczne ceny referencyjne wieprzowiny w krajach członkowskich UE

Źródło: Komisja Europejska

		2009	2009	2009	2009	2009	2009	2009	2010	2010	2010	2010	2010	2010	Zmiana %
		Czerwiec	Lipiec	Sierpień	Wrzesień	Październik	Listopad	Grudzień	Styczeń	Luty	Marzec	Kwiecień	Maj	Czerwiec	VI 10/VI 09
Belgia	EUR / 100 Kg	141,67	143,71	145,27	137,82	126,64	124,82	121,79	121,08	126,38	122,35	123,87	131,92	142,68	0,7%
Bulgaria	EUR / 100 Kg	174,34	174,74	175,28	175,20	174,72	172,57	167,78	167,78	167,51	167,87	166,01	157,62	154,70	-11,3%
	BGN/ 100 Kg	340,97	341,75	342,81	342,66	341,71	337,51	328,15	328,14	327,61	328,31	324,69	308,28	302,57	-11,3%
Czechy	EUR / 100 Kg	162,27	165,51	162,79	161,08	145,43	136,80	136,40	133,02	130,82	134,37	135,71	137,58	151,79	-6,5%
	CZK/ 100kg	4 308	4 274	4 175	4 085	3 752	3 533	3 559	3 483	3 400	3 433	3 435	3 534	3 913	-9,2%
Dania	EUR / 100 Kg	132,05	134,27	131,54	130,22	120,07	116,43	113,78	108,84	114,62	116,97	120,27	130,87	141,48	7,1%
	DKK / 100 Kg	983,20	999,74	979,23	969,23	893,77	866,43	846,74	810,00	853,25	870,45	895,17	973,90	1 052,73	7,1%
Niemcy	EUR / 100 Kg	154,90	158,40	160,07	150,44	138,21	137,57	134,34	134,04	140,48	135,67	137,03	145,25	156,29	0,9%
Estonia	EUR / 100 Kg	152,40	156,04	155,24	153,96	148,22	142,98	142,70	138,47	139,37	141,03	138,82	139,44	144,54	-5,2%
	EEK / 100 Kg	2 384	2 442	2 429	2 409	2 319	2 237	2 233	2 167	2 181	2 207	2 172	2 182	2 262	-5,2%
Grecja	EUR / 100 Kg	160,74	176,00	179,58	173,71	168,90	163,61	169,37	169,96	163,01	158,28	150,21	142,70	146,73	-8,7%
Hiszpania	EUR / 100 Kg	156,09	170,26	162,57	148,95	132,74	129,73	134,52	133,12	143,20	145,59	136,37	149,65	164,23	5,2%
Francja	EUR / 100 Kg	139,50	146,39	138,35	135,90	121,48	117,77	118,52	117,00	123,50	126,03	123,90	132,19	139,97	0,3%
Irlandia	EUR / 100 Kg	143,54	139,69	134,96	130,49	125,40	120,75	120,34	117,87	121,86	122,94	124,69	130,03	137,92	-3,9%
Włochy	EUR / 100 Kg	148,38	154,32	165,48	170,34	166,18	154,55	157,11	155,61	153,89	145,17	138,93	137,91	146,22	-1,5%
Cypr	EUR / 100 Kg	151,40	159,19	153,13	157,93	162,35	153,80	144,32	141,32	139,50	144,81	156,03	155,13	168,53	11,3%
Łotwa	EUR / 100 Kg	163,43	163,57	166,98	165,06	156,14	143,07	140,13	133,19	134,33	131,45	133,89	145,36	153,04	-6,4%
	LVL / 100 Kg	114,65	114,57	117,11	116,17	110,64	101,40	99,17	94,41	95,24	93,11	94,75	102,85	108,38	-5,5%
Litwa	EUR / 100 Kg	169,49	164,90	160,25	166,24	154,73	141,16	141,31	137,02	137,20	140,82	141,69	145,31	153,98	-9,1%
	LTL / 100 Kg	585,20	569,36	553,30	573,99	534,26	487,39	487,92	473,10	473,73	486,24	489,22	501,73	531,68	-9,1%
Luksemburg	EUR / 100 Kg	156,66	158,44	159,07	151,74	140,59	139,09	135,94	135,08	141,70	136,55	138,02	145,98	155,99	-0,4%
Węgry	EUR / 100 Kg	159,95	167,15	159,91	155,92	146,26	140,01	138,88	138,16	134,84	136,94	133,81	132,69	147,09	-8,0%
	HUF / 100 Kg	44 870	45 552	43 155	42 395	39 281	37 931	37 939	37 264	36 585	36 347	35 510	36 680	41 406	-7,7%
Malta	EUR / 100 Kg	182,00	182,00	182,00	182,00	182,00	182,00	182,00	182,00	182,00	182,00	182,00	182,00	182,00	0,0%
Holandia	EUR / 100 Kg	139,07	143,72	144,34	135,88	123,58	121,91	117,97	117,36	124,99	120,31	121,18	130,72	141,15	1,5%
Austria	EUR / 100 Kg	145,14	149,92	152,37	145,26	132,63	128,59	126,20	125,22	133,54	131,21	130,28	137,78	148,86	2,6%
Polska	EUR / 100 Kg	152,93	160,62	160,38	151,55	134,93	133,31	125,81	124,82	124,02	130,14	127,37	128,06	145,54	-4,8%
	PLN / 100 Kg	688,67	692,92	663,05	629,52	568,85	555,76	521,46	509,13	498,27	506,41	493,46	519,06	597,49	-13,2%
Portugalia	EUR / 100 Kg	163,47	175,42	170,13	154,77	137,45	136,10	140,65	140,23	147,50	149,81	141,33	154,26	168,00	2,8%
Rumunia	EUR / 100 Kg	160,12	165,52	167,72	167,28	159,34	155,95	156,15	157,00	151,67	147,17	143,21	138,37	146,12	-8,7%
	RON / 100 Kg	674,36	698,43	707,49	710,42	682,04	669,10	660,54	651,35	625,19	601,69	590,87	577,59	619,03	-8,2%
Słowenia	EUR / 100 Kg	141,66	147,57	151,16	145,66	136,46	133,81	129,77	128,35	132,97	128,84	123,31	131,85	145,46	2,7%
Słowacja	EUR / 100 Kg	163,29	167,56	165,08	161,87	150,90	142,62	142,36	139,83	139,17	139,20	138,53	141,15	153,84	-5,8%
Finlandia	EUR / 100 Kg	145,06	144,41	143,82	143,30	140,80	138,27	138,87	139,15	138,15	138,23	138,20	139,77	140,65	-3,0%
Szwecja	EUR / 100 Kg	135,56	137,82	149,73	152,63	149,98	145,36	137,89	131,06	134,16	133,55	136,81	139,82	144,70	6,7%
	SEK / 100 Kg	1 473,67	1 495,10	1 532,74	1 555,80	1 545,23	1 502,07	1 436,45	1 338,03	1 336,50	1 298,32	1 323,70	1 351,87	1 385,60	-6,0%
Wlk. Brytania	EUR / 100 Kg	175,59	176,45	173,07	163,63	154,18	151,54	149,93	152,71	156,25	153,37	159,07	163,73	171,30	-2,4%
	GBP / 100 Kg	150,66	151,84	149,22	145,61	141,18	136,15	134,89	134,98	136,83	138,18	139,48	140,67	142,14	-5,7%
Srednio w UE	EUR / 100 Kg	150,35	156,49	155,07	148,40	136,23	132,94	131,92	130,68	135,33	134,65	132,70	139,51	150,75	0,3%

Wykorzystanie możliwe z dokładnym podaniem źródła

7. Zestawienie z monitoringu rynku wieprzowiny z lat 2003-2009

SKUP 2009						2008				2007			2006			2005														
Klasa półtuszy wieprzowych wg EUROP	CENA [zł/tonę]					Zmiana ceny 09/08 [%]	% mięsa w tuszy	Średnia masa tuszy [kg/szt.]	Struktura skupu [%]	%	Średnia	Struktura	%	Średnia	Struktura	%	Średnia	Struktura	%	Średnia	Struktura									
	[MPC]																					%	Średnia	Struktura	%	Średnia	Struktura	%	Średnia	Struktura
	2009	2008	2007	2006	2005																									
POLSKA																														
klasa S	6180	5518	4866	5045	5419	12,0	61,2	87,7	7,9	61,2	84,1	6,8	61,3	83,9	5,8	61,4	84,7	4,4	61,5	84,5	4,3									
klasa E	6049	5401	4720	4913	5218	12,0	57,2	87,9	44,5	57,3	84,3	44,3	57,2	84,1	39,4	57,1	84,5	35,2	57,2	84,0	33,5									
klasa U	5780	5133	4468	4655	4958	12,6	52,8	88,7	33,6	52,8	85,5	34,7	52,7	85,0	36,1	52,7	85,2	36,4	52,6	84,7	35,1									
klasa R	5489	4849	4187	4380	4696	13,2	48,0	90,2	10,7	48,0	87,3	11,1	47,9	86,8	14,0	47,8	86,8	17,2	47,8	86,4	18,7									
klasa O	5264	4557	3866	4022	4344	15,5	43,0	92,7	2,7	43,1	90,1	2,6	43,1	89,3	3,7	42,9	89,0	5,5	42,9	88,4	6,8									
klasa P	5167	4444	3756	3856	4153	16,3	38,3	94,5	0,6	38,2	89,5	0,5	37,9	88,0	0,9	38,0	90,2	1,3	38,0	91,2	1,7									
S-P Razem	5880	5224	4519	4667	4956	12,5	54,6	88,5	100,0	54,5	85,2	100,0	53,8	85,0	100,0	53,1	85,5	100,0	52,7	85,1	100,0									
REGION PÓLNOCNY																														
klasa S	6225	5458	4867	5057	5418	14,1	61,2	87,3	6,9	61,2	83,2	7,5	61,3	81,9	7,2	61,4	82,1	6,0	61,8	81,4	6,5									
klasa E	6085	5367	4732	4957	5247	13,4	57,1	86,4	45,6	57,2	82,9	45,8	57,2	81,8	41,7	57,2	82,1	39,7	57,3	81,8	39,9									
klasa U	5803	5132	4506	4719	4992	13,1	52,8	86,8	34,2	52,9	83,8	34,0	52,8	82,5	34,1	52,8	82,7	34,0	52,8	82,8	30,9									
klasa R	5536	4870	4241	4373	4674	13,7	48,2	88,6	9,3	48,0	85,9	9,6	47,9	84,6	12,2	47,8	85,3	13,9	47,8	85,4	14,3									
klasa O	5549	4748	4020	4099	4375	16,9	42,8	91,3	3,1	43,0	89,0	2,6	42,9	87,5	3,7	42,8	88,5	4,9	42,6	88,8	6,6									
klasa P	5633	4754	3909	3953	4167	18,5	38,4	95,9	0,8	38,5	92,7	0,6	38,3	91,1	1,0	38,2	91,9	1,5	38,0	92,2	1,9									
S-P Razem	5925	5224	4567	4738	5012	13,4	54,5	87,0	100,0	54,6	83,7	100,0	54,1	82,7	100,0	53,7	83,2	100,0	53,5	83,3	100,0									
REGION ŚRODKOWO-WSCHODNI																														
klasa S	6221	5622	4992	5139	5442	10,7	61,2	88,5	6,9	61,2	85,9	7,1	61,2	86,1	6,1	61,2	85,6	4,6	61,2	83,9	3,7									
klasa E	6137	5526	4827	5036	5368	11,1	57,4	88,5	47,0	57,3	85,5	45,5	57,2	85,6	40,8	57,2	85,4	35,2	57,2	84,2	31,0									
klasa U	5885	5244	4544	4783	5119	12,2	52,7	89,9	32,5	52,8	86,3	33,3	52,7	85,9	34,6	52,6	86,0	35,9	52,6	85,1	33,8									
klasa R	5566	4910	4216	4496	4854	13,3	47,8	91,1	10,4	47,9	87,2	11,4	47,9	86,9	14,1	47,8	87,3	17,7	47,7	87,3	21,2									
klasa O	5296	4603	3855	4073	4444	15,1	43,0	94,4	2,7	43,0	89,0	2,4	43,0	88,6	3,6	43,0	88,2	5,5	42,9	87,6	8,4									
klasa P	5081	4461	3676	3807	4191	13,9	37,8	95,3	0,5	37,5	90,3	0,4	37,8	90,5	0,7	37,9	89,9	1,1	37,9	89,7	1,9									
S-P Razem	5970	5341	4607	4785	5073	11,8	54,6	89,4	100,0	54,6	86,1	100,0	53,9	86,0	100,0	53,1	86,2	100,0	52,2	85,5	100,0									
REGION POŁUDNIOWO WSCHODNI																														
klasa S	6226	5566	4901	5002	5245	11,8	61,3	88,5	9,9	61,3	84,8	8,2	61,4	84,2	6,8	61,3	85,6	4,2	61,4	84,6	3,5									
klasa E	6057	5419	4741	4860	5167	11,8	57,3	88,6	45,0	57,2	85,0	42,4	57,2	84,1	37,9	57,1	84,9	31,8	57,3	84,2	30,4									
klasa U	5791	5141	4460	4610	4960	12,7	52,8	89,5	31,1	52,8	85,9	33,7	52,7	84,9	35,7	52,6	85,4	36,3	52,6	85,0	35,1									
klasa R	5508	4835	4130	4336	4715	13,9	47,9	90,5	10,5	47,9	87,4	12,0	47,9	86,6	15,0	47,8	87,0	19,9	47,7	86,6	21,6									
klasa O	5116	4422	3663	3875	4316	15,7	42,9	91,8	2,9	43,0	89,6	3,1	43,0	89,1	4,0	42,9	89,6	6,5	42,8	89,0	7,5									
klasa P	5067	4318	3439	3632	4104	17,4	37,9	94,5	0,6	38,0	93,2	0,5	38,2	92,2	0,7	38,1	92,8	1,3	38,1	91,9	1,8									
S-P Razem	5897	5227	4504	4586	4911	12,8	54,7	89,2	100,0	54,4	85,7	100,0	53,8	85,0	100,0	52,6	85,9	100,0	52,3	85,5	100,0									
REGION ZACHODNI																														
klasa S	6122	5481	4766	4991	5493	11,7	61,1	87,3	8,0	61,2	83,5	5,9	61,4	84,2	4,5	61,6	86,3	3,4	61,4	88,7	3,4									
klasa E	5989	5363	4654	4838	5152	11,7	57,2	88,1	42,7	57,5	84,3	43,9	57,1	84,7	38,1	57,1	85,5	34,1	57,1	85,5	31,9									
klasa U	5727	5095	4423	4576	4875	12,4	52,9	89,0	34,8	52,8	85,8	35,9	52,7	85,9	38,1	52,7	86,0	38,2	52,6	85,5	38,6									
klasa R	5436	4826	4175	4346	4614	12,6	48,1	90,6	11,7	48,1	87,9	11,4	48,0	87,9	14,6	47,9	87,3	17,6	47,9	86,4	18,9									
klasa O	5126	4517	3878	4038	4272	13,5	43,2	93,4	2,4	43,2	91,2	2,4	43,2	90,7	3,6	43,1	89,3	5,3	43,1	88,2	5,8									
klasa P	4803	4336	3786	3922	4148	10,7	38,5	92,8	0,5	38,2	86,5	0,6	37,7	84,6	1,1	37,8	88,0	1,4	38,1	90,9	1,3									
S-P Razem	5814	5182	4460	4599	4889	12,2	54,5	88,8	100,0	54,5	85,4	100,0	53,6	85,8	100,0	52,9	86,3	100,0	52,7	86,0	100,0									

Wykorzystanie możliwe z dokładnym podaniem źródła

Biuletyn „*Rynek mięsa wieprzowego*” ukazuje się w każdy czwartek o godz. 13⁰⁰.
Informacje zamieszczane w tym biuletynie przekazywane są przez współpracujące z nami podmioty na podstawie Ustawy o badaniach rynkowych z dnia 30 marca 2001r.

Wydawca:

Ministerstwo Rolnictwa i Rozwoju Wsi,
Departament Rynków Rolnych
ul. Wspólna 30, 00-930 Warszawa,
tel. (022) 623-21-69, fax (022) 623-27-06.

E-mail: biuletyn@minrol.gov.pl

Biuletyny są dostępne pod adresem: Internet: <http://www.minrol.gov.pl>

Autor: Agnieszka Szarejko-Pater tel. (022) 623-21-69; E-mail: Agnieszka.Pater@minrol.gov.pl