

**ZINTEGROWANY SYSTEM
ROLNICZEJ INFORMACJI RYNKOWEJ**

Podstawa prawna: Ustawa o rolniczych badaniach rynkowych z 30 marca 2001 r.

(Dz. U. z 2001 r. Nr 42, poz. 471 z późn. zm.)

RYNEK MIĘSA WIEPRZOWEGO



NR 33/2010

Notowania¹ za okres 16-22.08.2010 r.

czwartek, 26 sierpnia 2010 r.

Spis treści

Decyzja Komisji Europejskiej z dn. 11 marca 2005 r.....	2
1. Zakupy świń rzeźnych.....	3
1.1. Ceny zakupu tuczników wg EUROP w Polsce i makroregionach.....	3
1.2. Ceny referencyjne w UE.....	4
1.3. Zbiorcze zestawienie dotyczące zmian skupu świń rzeźnych.....	5
1.4. Ceny zakupu świń rzeźnych wg wagi żywej.....	6
1.5. Struktura zakupu świń rzeźnych w Polsce.....	8
2. Sprzedaż wieprzowiny.....	8
2.1. Ceny sprzedaży półtuszy wieprzowych w Polsce i makroregionach.....	8
2.2. Ceny sprzedaży elementów i przetworów z wieprzowiny w Polsce i makroregionach.....	9
2.3. Ceny wieprzowiny na giełdach towarowych w Polsce.....	11
2.4. Ceny prosiąt na targowiskach.....	11
3. Graficzne prezentacje cen zakupu i sprzedaży na rynku wieprzowiny.....	13
4. Miesięczne analizy cenowe.....	18
5. Pogłowie trzody chlewnej w końcu marca 2010 roku Źródło: GUS.....	20
6. Handel zagraniczny wieprzowiną.....	21
6.1. Polski handel zagraniczny trzodą żywą i mięsem wieprzowym.....	21
6.2. Dopłaty eksportowe UE do wieprzowiny.....	23
7. Zestawienie z monitoringu rynku wieprzowiny z lat 2003-2009.....	26

¹ Badanie cen zakupu i sprzedaży w zakładach mięsnych prowadzone jest na reprezentatywnej próbie. Ceny zakupu rejestrowane są wg klasy jakości handlowej EUROP zgodnie z rozporządzeniem Rady (WE) nr 1234/2007 z dnia 22 października 2007 r. ustanawiające wspólną organizację rynków rolnych oraz przepisy szczegółowe dotyczące niektórych produktów rolnych („rozporządzenie o jednolitej wspólnej organizacji rynku”) (Dz.U. L 299 z 16.11.2007, str. 1, z późn. zm.) i rozporządzeniem Komisji (WE) nr 1249/2008 z dnia 10 grudnia 2008 r. r. ustanawiającym szczegółowe zasady wdrożenia wspólnotowych skal klasyfikacji tusz wołowych, wieprzowych i baranich oraz raportowania ich cen (Dz. U. Nr L 337 z 16.12.2008, str. 3) oraz rozporządzeniem Ministra Rolnictwa i Rozwoju Wsi z dnia 4 lutego 2009 r. w sprawie szczegółowych warunków ustalania klasy jakości handlowej tusz wieprzowych (Dz.U. z 19.02.2009 r., Nr 28, poz. 181).

Ceny zbierane są dla masy poubojowej schłodzonej. Badanie cen giełdowych realizowane jest na wybranych giełdach towarowych; średnie ceny liczone są jako średnie ważone.

Badanie cen prosiąt prowadzone jest na targowiskach, na których dokonywany jest obrót prosiętami, a ceny liczone są jako średnie arytmetyczne zrealizowanych transakcji.

Ceny zakupu i sprzedaży nie zawierają podatku VAT.

**Decyzja Komisji Europejskiej z dn. 11 marca 2005 r.
zatwierdzająca metody klasyfikacji tusz wieprzowych w Polsce.**

Ministerstwo Rolnictwa i Rozwoju Wsi informuje, że Decyzją Komisji Europejskiej 2005/240/WE z dnia 11 marca 2005 r. zatwierdzone zostały metody klasyfikacji tusz wieprzowych w Polsce (tekst opublikowany w [Dzienniku Urzędowym UE L 74](#)² z dnia 19.03.2005 roku, decyzja obowiązuje od dnia jej notyfikacji w Stałym Przedstawicielstwie RP przy Unii Europejskiej, czyli od 11 marca 2005 roku.)

W dniu 30 września 2005 r. weszła w życie Decyzja Komisji 2005/683/WE zmieniająca ww. decyzję (tekst opublikowany w [Dzienniku Urzędowym UE L 258](#)³ z dnia 4.10.2005 roku). Zmiana miała na celu dopuszczenie do stosowania kolejnego aparatu.

Konieczność wydania wspomnianej decyzji wynika ze wspólnotowych regulacji prawnych, a w szczególności z ustaleń zawartych w Rozporządzeniu Komisji 2967/85 z dnia 24 października 1985 roku. Rozporządzenie to nakłada na państwa członkowskie obowiązek informowania Komisji w formie protokołu o metodach klasyfikacji, które chcą stosować na swoim terytorium. Strona polska wniosowała o zatwierdzenie w sumie czterech metod klasyfikacji.

Zgodnie z postanowieniami decyzji od dnia 11 marca 2005 roku na terenie Polski do szacowania zawartości chudego mięsa w tuszach wieprzowych zostały zaaprobowane trzy aparaty o nazwach **Ultra-fom 300, Sydel-CGM i Autofom**, a od 30 września 2005 r. dodatkowo aparat o nazwie **IM-03**.

W decyzji zatwierdzającej metody klasyfikacji tusz wieprzowych w Polsce wymienione są również dopuszczone przez Komisję odstępstwa od wzorcowej dla UE postaci tuszy w momencie ważenia i klasyfikacji.

² <http://europa.eu.int/eur-lex/lex/LexUriServ/LexUriServ.do?uri=OJ:L:2005:074:0062:0065:PL:PDF>

³ http://europa.eu.int/eur-lex/lex/LexUriServ/site/pl/oj/2005/l_258/l_25820051004pl100050007.pdf

1. Zakupy świń rzeźnych

1.1. Ceny zakupu tuczników wg EUROP w Polsce i makroregionach

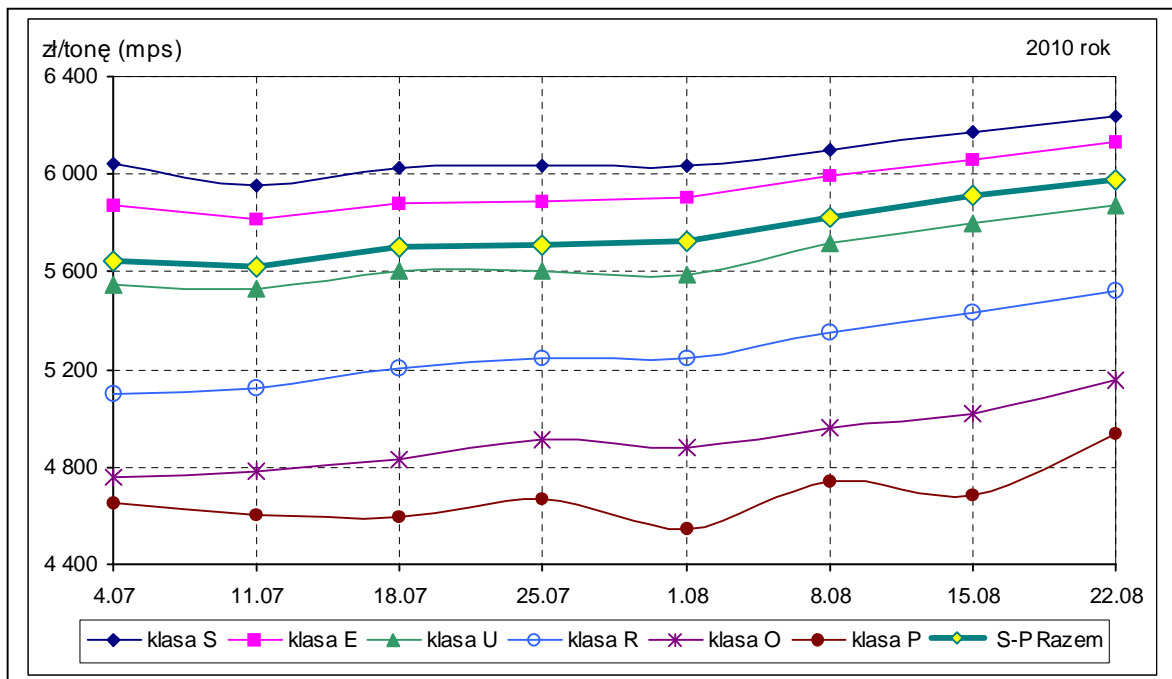
Tab. 1 Średnie ceny netto (bez VAT) zakupu świń rzeźnych wg klasyfikacji poubojowej EUROP

masa schłodzona [MPS]; -masa poubojowa ciepła [MPC]

SKUP								
Klasa półtuszy wieprzowych wg SEUROP	CENA [zł/tonę]				Zmiana tygod. ceny [%]	%	Średnia masa tuszy [kg]	Struktura zakupu wg liczby [%]
	[MPS]		[MPC]					
	2010-08-22	2010-08-15	2010-08-22	2010-08-15				
1	2	3	4	5	6	7	8	9
POLSKA								
klasa S	6 236	6 172	6 114	6 051	1,03	61,3	86,9	9,8
klasa E	6 130	6 059	6 010	5 940	1,18	57,2	86,3	46,5
klasa U	5 875	5 797	5 760	5 683	1,34	52,9	86,4	32,4
klasa R	5 523	5 436	5 414	5 330	1,59	48,1	87,3	9,0
klasa O	5 158	5 021	5 057	4 923	2,73	43,1	92,4	1,9
klasa P	4 941	4 684	4 844	4 592	5,47	37,0	88,7	0,4
S-P Razem	5 978	5 909	5 861	5 793	1,18	55,1	86,6	100,0
REGION PÓLNOCNY								
klasa S	6 156	6 105	6 035	5 985	0,83	61,3	86,8	7,8
klasa E	6 097	5 990	5 977	5 872	1,78	57,1	85,2	48,5
klasa U	5 869	5 771	5 754	5 657	1,71	53,0	85,4	34,0
klasa R	5 614	5 531	5 504	5 422	1,51	48,3	86,7	8,0
klasa O	5 502	5 216	5 394	5 114	5,48	43,1	91,2	1,5
klasa P	5 599	4 843	5 490	4 748	15,63	38,3	95,9	0,2
S-P Razem	5 974	5 869	5 857	5 754	1,79	55,1	85,6	100,0
REGION ŚRODKOWO-WSCHODNI								
klasa S	6 420	6 310	6 294	6 186	1,74	61,3	86,5	11,2
klasa E	6 292	6 221	6 169	6 099	1,15	57,3	86,3	48,3
klasa U	6 042	5 955	5 924	5 838	1,46	52,7	86,6	29,0
klasa R	5 698	5 582	5 587	5 473	2,08	47,9	87,2	8,3
klasa O	5 300	5 124	5 196	5 024	3,44	43,0	97,5	2,6
klasa P	5 042	4 849	4 944	4 753	4,00	34,1	85,7	0,6
S-P Razem	6 148	6 059	6 027	5 940	1,47	55,1	86,8	100,0
REGION POŁUDNIOWO WSCHODNI								
klasa S	6 247	6 182	6 125	6 061	1,05	61,4	89,2	12,8
klasa E	6 137	6 028	6 017	5 910	1,81	57,4	87,5	47,3
klasa U	5 893	5 741	5 777	5 628	2,64	52,9	86,8	28,8
klasa R	5 482	5 333	5 375	5 228	2,81	47,8	86,9	8,9
klasa O	4 951	4 856	4 854	4 760	1,97	43,0	88,4	1,9
klasa P	4 652	4 529	4 561	4 441	2,70	38,0	91,7	0,3
S-P Razem	5 996	5 889	5 878	5 774	1,81	55,4	87,5	100,0
REGION ZACHODNI								
klasa S	6 158	6 148	6 037	6 027	0,17	61,2	85,3	8,8
klasa E	6 060	6 051	5 941	5 932	0,15	57,2	86,3	43,5
klasa U	5 799	5 770	5 685	5 657	0,50	52,9	86,9	35,2
klasa R	5 417	5 363	5 311	5 258	1,01	48,1	87,9	10,3
klasa O	4 969	4 907	4 872	4 811	1,26	43,2	92,0	1,9
klasa P	4 624	4 579	4 533	4 489	0,97	38,3	85,9	0,3
S-P Razem	5 883	5 879	5 767	5 764	0,06	54,8	86,7	100,0

Uwaga: Daty podane w tabeli oznaczają ostatni dzień analizowanego tygodnia (poniedziałek - niedziela).

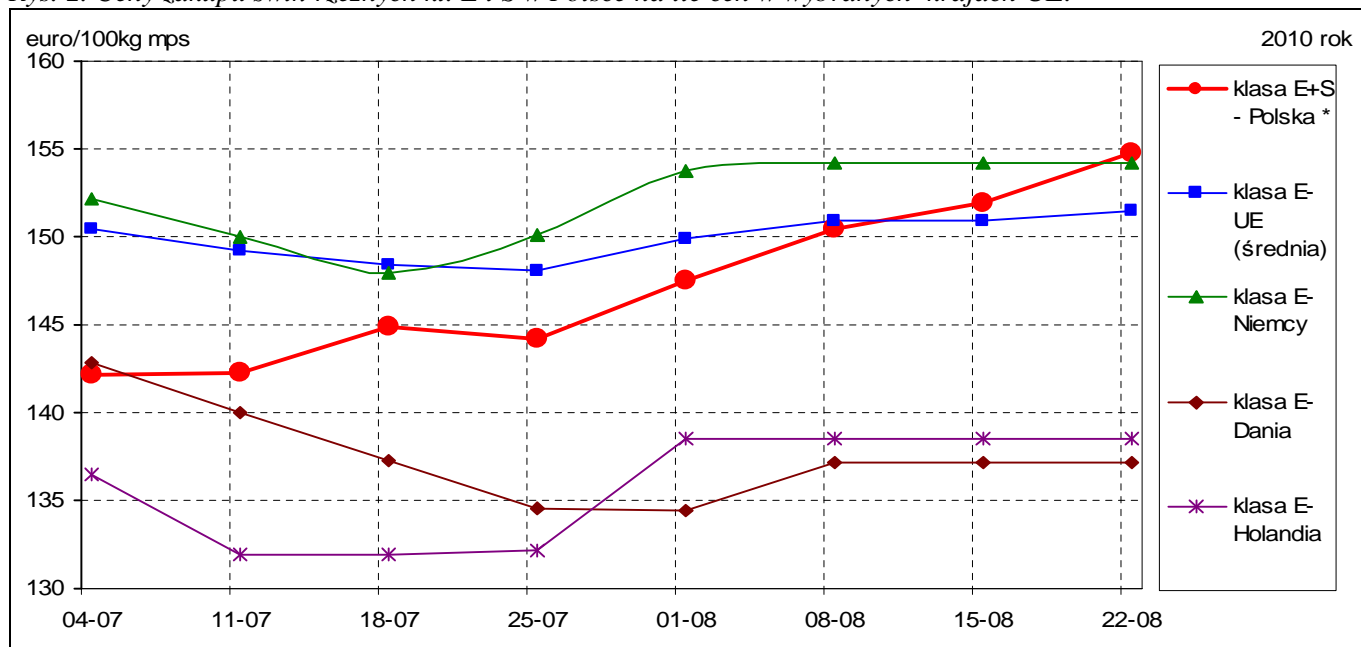
Rys. 1. Średnie krajowe ceny zakupu świń rzeźnych (mps) w zakładach mięsnych wg klasyfikacji EUROP.



1.2. Ceny referencyjne w UE

Świnie rzeźne, klasa E [EURO/100 kg MPS]	2010-07-04	2010-07-11	2010-07-18	2010-07-25	2010-08-01	2010-08-08	2010-08-15	2010-08-22
klasa E+S - Polska *	142,19	142,28	144,87	144,19	147,45	150,49	151,88	154,76
klasa E- UE (średnia)	150,44	149,19	148,38	148,06	149,85	150,88	150,95	151,51
klasa E- Niemcy	152,13	150,03	147,98	150,16	153,80	154,22	154,22	154,23
klasa E- Dania	142,86	139,95	137,27	134,51	134,47	137,16	137,16	137,16
klasa E- Holandia	136,47	131,88	131,92	132,19	138,54	138,56	138,47	138,51

Rys. 2. Ceny zakupu świń rzeźnych kl. E i S w Polsce na tle cen w wybranych krajach UE.



Źródło: <http://www.europa.eu.int/comm/agriculture/markets/pig/porcs.xls>

Ceny referencyjne wieprzowiny w poszczególnych krajach UE umieszczone są na 24 stronie.

1.3.Zbiorcze zestawienie dotyczące zmian skupu świń rzeźnych

Klasa półtuszy wieprzowych wg EUROP	Cena zakupu wg wagi żywej* [zł/kg]		ZMIANA TYGODNIOWA			
			Cena zakupu wg wż	Poziom skupu wg mpc	Średnia masa tuszy	Struktura zakupu
	2010-08-22	2010-08-15	[%]	[%]	[%]	[pkt. %]
POLSKA						
klasa S	4,63	4,58	1,03	-1,41	0,93	-0,24
klasa E	4,55	4,50	1,18	-1,65	0,12	-0,86
klasa U	4,40	4,34	1,34	0,88	-0,23	0,31
klasa R	4,16	4,10	1,59	4,71	-0,91	0,48
klasa O	3,92	3,82	2,73	17,76	1,20	0,27
klasa P	3,78	3,59	5,47	1,35	-8,74	0,04
S-P Razem				0,09	0,00	-
REGION PÓLNOCNY						
klasa S	4,57	4,53	0,83	0,52	0,23	0,00
klasa E	4,53	4,45	1,78	0,12	0,00	-0,15
klasa U	4,39	4,32	1,71	1,95	0,12	0,46
klasa R	4,23	4,17	1,51	0,44	-0,46	0,03
klasa O	4,18	3,96	5,48	-14,26	-1,83	-0,23
klasa P	4,29	3,71	15,63	-37,16	-9,53	-0,11
S-P Razem				0,35	-0,12	-
REGION ŚRODKOWO-WSCHODNI						
klasa S	4,77	4,69	1,74	37,07	0,00	2,34
klasa E	4,67	4,62	1,15	10,88	0,23	0,97
klasa U	4,52	4,46	1,46	-4,07	-0,12	-3,70
klasa R	4,30	4,21	2,08	-1,23	-0,57	-0,76
klasa O	4,03	3,89	3,44	71,58	8,70	0,81
klasa P	3,86	3,71	4,00	130,96	-8,44	0,34
S-P Razem				8,62	0,23	-
REGION POŁUDNIOWO WSCHODNI						
klasa S	4,64	4,59	1,05	0,21	2,18	-1,14
klasa E	4,56	4,48	1,81	4,07	0,57	-1,56
klasa U	4,41	4,30	2,64	11,55	-0,69	1,38
klasa R	4,13	4,02	2,81	19,91	-2,36	1,15
klasa O	3,76	3,69	1,97	17,90	-2,21	0,22
klasa P	3,56	3,47	2,70	-13,34	-2,03	-0,07
S-P Razem				7,00	0,11	-
REGION ZACHODNI						
klasa S	4,57	4,57	0,17	-18,83	0,59	-1,31
klasa E	4,50	4,49	0,15	-11,85	-0,23	-2,11
klasa U	4,34	4,32	0,50	-2,26	-0,11	1,89
klasa R	4,09	4,04	1,01	3,15	-0,68	1,11
klasa O	3,78	3,73	1,26	16,22	0,77	0,37
klasa P	3,54	3,51	0,97	-3,72	-8,42	0,04
S-P Razem				-7,46	-0,12	-

Uwaga: Daty podane w tabeli oznaczają ostatni dzień analizowanego tygodnia (poniedziałek – niedziela)

* Cena wg wagi żywej przeliczona z ceny dla mpc trzody chlewnej.

Wskaźnik przeliczania cen uzyskanych za tusze wg klasyfikacji EUROP na ceny za masę żywą netto.

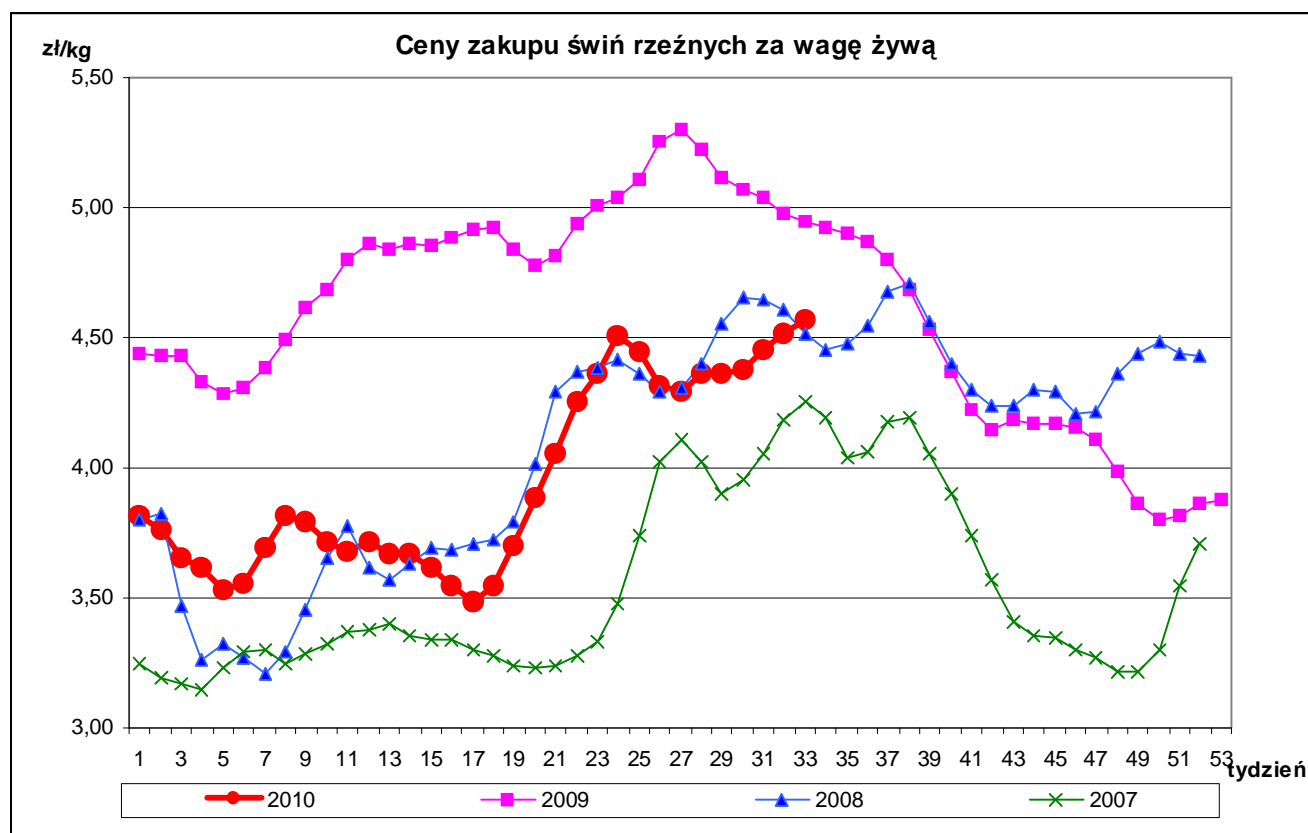
Klasa tusz	Wskaźnik wydajności rzeźnej	Wskaźnik przeliczeniowy na masę żywą
S	75,7	1,32
E	75,7	1,32
U	76,3	1,31
R	76,9	1,30
O	77,5	1,29
P	78,1	1,28

1.4. Ceny zakupu świń rzeźnych wg wagi żywej

Tab. 2 Średnie ceny netto zakupu świń rzeźnych za wagę żywą – obliczane na podstawie cen za żywca wg masy poubojowej cieplej (MPC) przy użyciu współczynnika wydajności rzeźnej podawanego przez GUS (0,78).

CENA [zł/kg]		
MAKROREGIONY	2010-08-22	2010-08-15
POLSKA	4,57	4,52
REGION PÓLNOCNY	4,57	4,49
REGION ŚRODKOWO-WSCHODNI	4,70	4,63
REGION POŁUDNIOWO-WSCHODNI	4,58	4,50
REGION ZACHODNI	4,50	4,50

Uwaga: Daty podane w tabeli oznaczają ostatni dzień analizowanego tygodnia (poniedziałek - niedziela).



A. Makroregiony skupu świń rzeźnych wg SEUROP i sprzedaży mięsa wieprzowego w tuszach.

Makroregion Północny: województwa - kujawsko-pomorskie, pomorskie, warmińsko-mazurskie.

Makroregion Środkowo-wschodni: województwa - łódzkie, mazowieckie, podlaskie.

Makroregion Południowo-wschodni: województwa - lubelskie, małopolskie, podkarpackie, śląskie, świętokrzyskie.

Makroregion Zachodni: województwa - dolnośląskie, lubuskie, opolskie, wielkopolskie, zachodnio-pomorskie

Wykorzystanie możliwe z dokładnym podaniem źródła

ROCZNE ZMIANY CEN WYBRANYCH PRODUKTÓW Z RYNKU WIEPRZOWINY

I. Roczne zmiany cen zakupu świń rzeźnych wg klasyfikacji SEUROP i żywca wieprzowego.

SKUP					
POLSKA	CENA				Roczna zmiana ceny [%]
	[MPC] zł/tonę		Cena żywca wieprzowego zł/kg		
	2010-08-22	2009-08-23	2010-08-22	2009-08-23	
klasa S	6 114	6 537	4,63	4,95	-6,5
klasa E	6 010	6 465	4,55	4,90	-7,0
klasa U	5 760	6 223	4,40	4,75	-7,4
klasa R	5 414	5 915	4,16	4,55	-8,5
klasa O	5 057	5 711	3,92	4,43	-11,5
klasa P	4 844	5 612	3,78	4,38	-13,7
S-P Razem	5 861	6 312	4,57	4,92	-7,1

[MPC]-masa poubojowa ciepła

II. Roczne zmiany cen sprzedaży półtuszy wieprzowych.

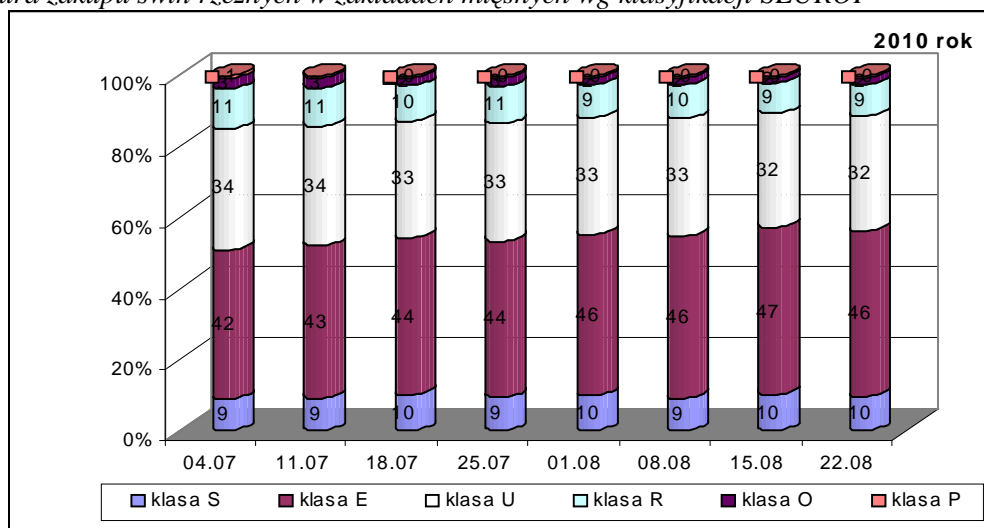
CENY SPRZEDAŻY - PÓLTUSZE WIEPRZOWE			
REGIONY	CENA [zł/tonę]		Roczna zmiana ceny [%]
	2010-08-22	2009-08-23	
POLSKA	6499	7015	-7,36
Południowo-wschodni	6 500	7 244	-10,3
Północny	6 560	7 010	-6,4
Środkowo-wschodni	6 728	7 196	-6,5
Zachodni	6 438	6 947	-7,3

III. Roczne zmiany cen targowiskowych prosiąt.

	Kategoria ceny	22.08.2010	23.08.2009	Roczna zmiana ceny w[%]
Prosięta ok. 20 kg	min. w zł/szt.	68,00	130,00	-47,7
	max. w zł/szt.	170,00	226,00	-24,8
	<i>średnia w zł/szt.</i>	111,40	186,31	-40,21
	Szacunkowa podaż	4 833	5 052	-4,3
	Szacunkowa sprzedaż	3 201	3 896	-17,8
	Wsk_war_atmosf.	2,78	2,90	-4,1

1.5. Struktura zakupu świń rzeźnych w Polsce

Rys. 3. Struktura zakupu świń rzeźnych w zakładach mięsnych wg klasyfikacji SEUROP



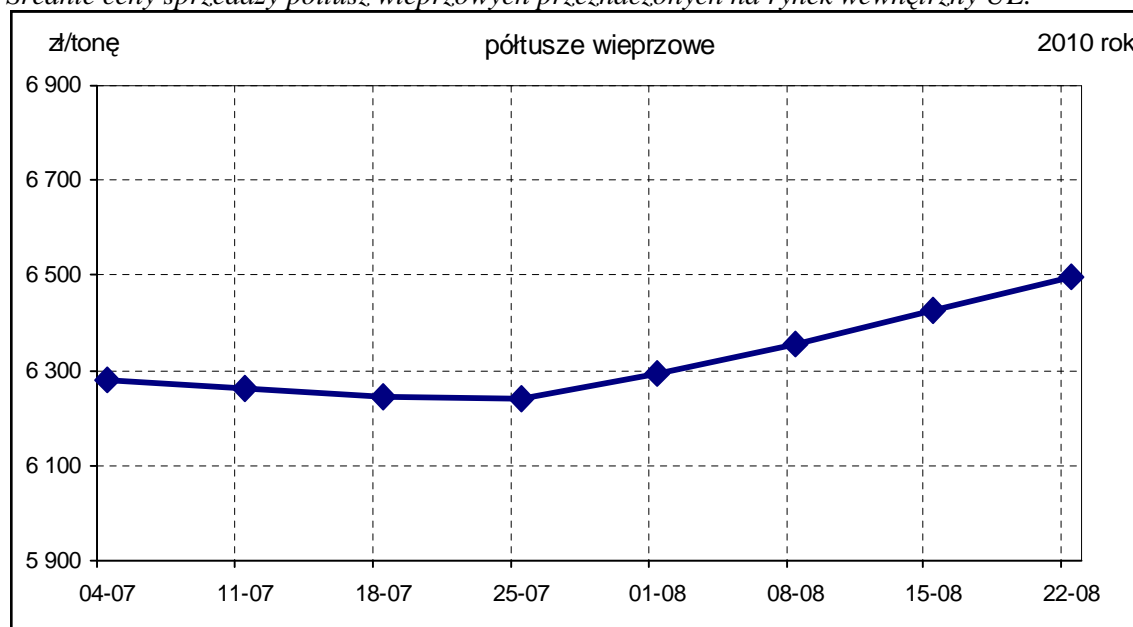
2. Sprzedaż wieprzowiny

2.1. Ceny sprzedaży półtuszy wieprzowych w Polsce i makroregionach

Tab. 3 Średnie ceny sprzedaży półtuszy wieprzowych (bez VAT) przeznaczonych na rynek wewnętrzny UE.

CENY SPRZEDAŻY			
MAKROREGIONY	CENA [zł/t]		Tygodniowa zmiana ceny [%]
	2010-08-22	2010-08-15	
PÓLTUSZE WIEPRZOWE			
POLSKA	6 499	6 425	1,2
Południowo-wschodni	6 500	6 513	-0,2
Północny	6 560	6 493	1,0
Środkowo-wschodni	6 728	6 624	1,6
Zachodni	6 438	6 347	1,4

Rys. 4. Średnie ceny sprzedaży półtuszy wieprzowych przeznaczonych na rynek wewnętrzny UE.



2.2. Ceny sprzedaży elementów i przetworów z wieprzowiny w Polsce i makroregionach

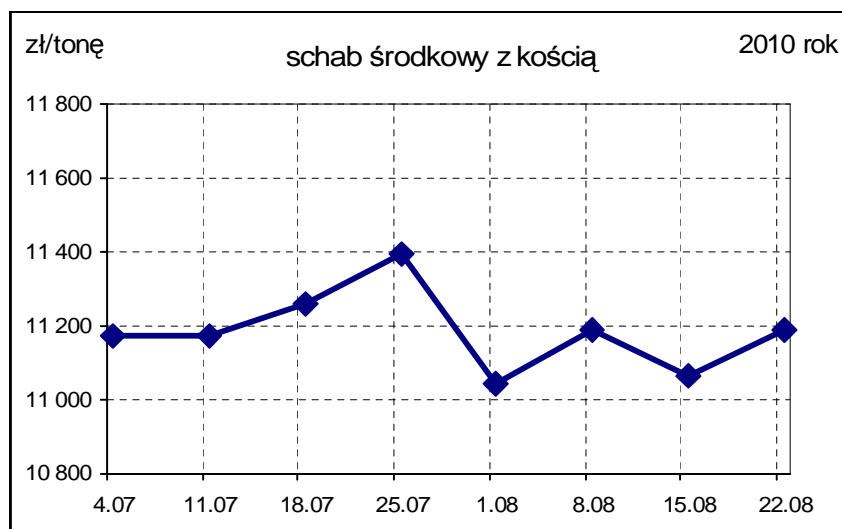
Tab. 4 Średnie ceny sprzedaży elementów i przetworów wieprzowych (bez VAT) w zakładach mięsnych (kraj +UE).

CENY SPRZEDAŻY			
TOWAR	CENA [zł/t]		Zmiana ceny
	2010-08-22	2010-08-15	[%]
1	2	3	4
POLSKA			
schab środkowy z kością	11 189	11 064	1,13
szynka gotowana	16 517	16 713	-1,17
kielbasa toruńska	9 108	9 162	-0,59
PÓLNOCNO-ZACHODNI			
schab środkowy z kością	10 926	10 541	3,66
szynka gotowana	16 462	16 544	-0,50
kielbasa toruńska	7 984	7 684	3,91
PÓLNOCNO-WSCHODNI			
schab środkowy z kością	11 034	10 817	2,00
szynka gotowana	17 641	18 416	-4,21
kielbasa toruńska	7 540	7 635	-1,24
WIELKOPOLSKI			
schab środkowy z kością	11 477	11 516	-0,34
szynka gotowana	14 594	14 381	1,48
kielbasa toruńska	*	*	*
KUJAWSKI			
schab środkowy z kością	10 604	10 530	0,70
szynka gotowana	15 762	14 965	5,33
kielbasa toruńska	7 529	8 662	-13,09
MAZOWIECKO-ŁÓDZKI			
schab środkowy z kością	12 235	12 310	-0,61
szynka gotowana	16 779	16 345	2,66
kielbasa toruńska	*	*	*
POŁUDNIOWO-ZACHODNI			
schab środkowy z kością	11 481	11 389	0,80
szynka gotowana	16 256	16 123	0,83
kielbasa toruńska	10 426	9 846	5,89
POŁUDNIOWO-ŚRODKOWY			
schab środkowy z kością	10 873	10 815	0,54
szynka gotowana	18 213	18 459	-1,33
kielbasa toruńska	9 244	9 898	-6,60
WSCHODNI-DOLNY			
schab środkowy z kością	12 243	12 227	0,13
szynka gotowana	13 620	13 399	1,65
kielbasa toruńska	10 388	10 348	0,39

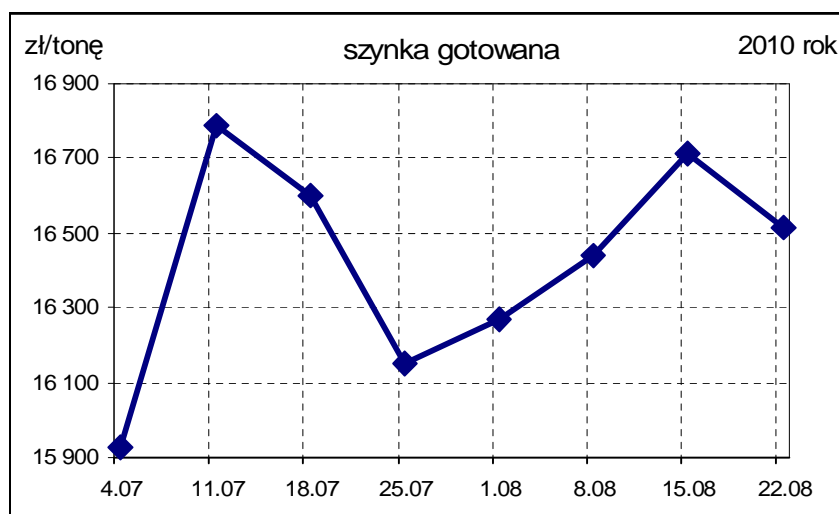
Uwaga: Daty podane w tabeli oznaczają ostatni dzień analizowanego tygodnia (poniedziałek - niedziela).

* - w związku z ustawowym obowiązkiem nieidentyfikowalności dostawców danych rynkowych nie jest możliwe prezentowanie danych dla regionu.

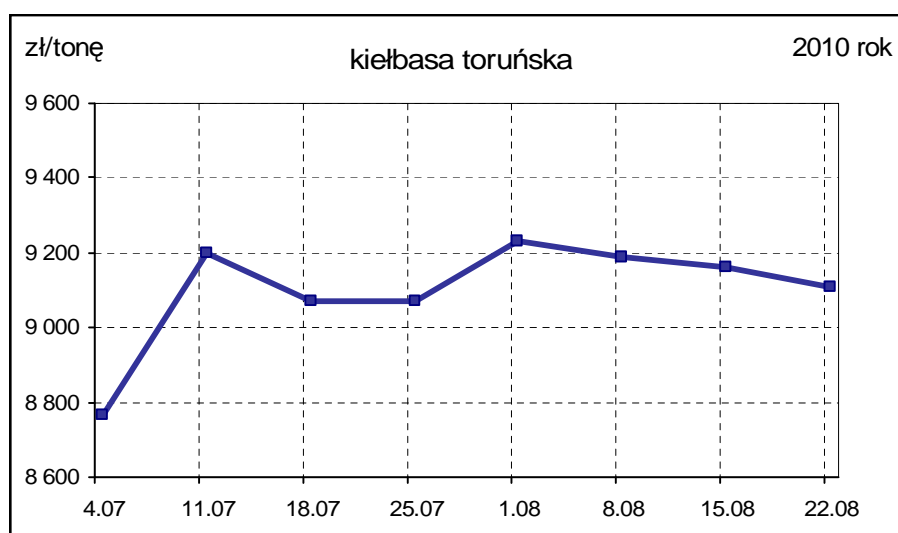
Rys. 5. Średnie ceny sprzedaży schabu środkowego z kością przeznaczonego na rynek wewnętrzny UE.



Rys. 6. Średnie ceny sprzedaży szynki gotowanej przeznaczonej na rynek wewnętrzny UE.



Rys.7. Średnie ceny sprzedaży kielbasy toruńskiej przeznaczonej na rynek wewnętrzny UE.



B. Makroregion sprzedaży mięsa w elementach oraz przetworów mięsnych z rynku wieprzowiny.

Makroregion Północno-zachodni: województwa: - pomorskie, zachodnio-pomorskie.

Makroregion Północno-wschodni: województwa - podlaskie, warmińsko-mazurskie.

Makroregion Wielkopolski: województwo - wielkopolskie.

Makroregion Kujawski: województwo - kujawsko-pomorskie.

Makroregion Mazowiecko-lódzki: województwa - łódzkie, mazowieckie.

Makroregion Południowo-zachodni: województwa - dolnośląskie, lubuskie, opolskie.

Makroregion Południowo-środkowy: województwa - małopolskie, śląskie, świętokrzyskie.

Makroregion Wschodni dolny: województwa - lubelskie, podkarpackie.

2.3. Ceny wieprzowiny na giełdach towarowych w Polsce Internetowa Giełda e-WGT S.A.

Tab. 5 Ceny transakcyjne mięsa wieprzowego.

Towar	Parametry jakościowe	Data	Cena (zł/kg)*	Podaż (tony)	Sprzedaż (tony)
I. MIĘSO WIEPRZOWE					
Półtusze wieprzowe	klasa E	2010-08-16	5,00 zł/kg	55,00	25,00
Półtusze wieprzowe	klasa R	2010-08-16	4,70 zł/kg	70,00	30,00
Półtusze wieprzowe	klasa U	2010-08-16	4,85 zł/kg	72,00	50,00
Półtusze wieprzowe	klasa E	2010-08-17	5,00 zł/kg	55,00	5,00
Półtusze wieprzowe	klasa R	2010-08-17	4,70 zł/kg	70,00	30,00
Półtusze wieprzowe	klasa U	2010-08-17	4,85 zł/kg	72,00	22,00
Półtusze wieprzowe	klasa E	2010-08-18	5,00 zł/kg	55,00	25,00
Półtusze wieprzowe	klasa R	2010-08-18	4,77 zł/kg	70,00	60,00
Półtusze wieprzowe	klasa U	2010-08-18	4,86 zł/kg	72,00	32,00
Półtusze wieprzowe	klasa E	2010-08-19	5,00 zł/kg	55,00	35,00
Półtusze wieprzowe	klasa R	2010-08-19	4,79 zł/kg	70,00	40,00
Półtusze wieprzowe	klasa U	2010-08-19	4,91 zł/kg	72,00	32,00
Półtusze wieprzowe	klasa E	2010-08-20	5,03 zł/kg	65,00	20,00
Półtusze wieprzowe	klasa R	2010-08-20	4,74 zł/kg	50,00	30,00
Półtusze wieprzowe	klasa U	2010-08-20	4,87 zł/kg	82,00	27,00

* - cena średnia

2.4. Ceny prosiąt na targowiskach

Tab. 6 Średnie tygodniowe krajowe ceny prosiąt uzyskane w transakcjach targowiskowych.

	Kategoria ceny	22.08.2010	15.08.2010	Zmiana tygodniowa w %
	Prosięta ok. 20 kg w zł/szt.	<i>min. w zł/szt.</i>	68,00	75,00
	<i>max. w zł/szt.</i>	170,00	150,00	13,3
	<i>średnia w zł/szt.</i>	111,40	115,52	-3,57
	szacunkowa podaż	4 833	4 615	4,7
	szacunkowa sprzedaż	3 201	2 924	9,5
	* wsk_war_atmosf.	2,78	2,83	-1,8

*Wsk_war_atmosf. - wskaźnik warunków atmosferycznych, który zawiera się między liczbą 1 a 3.

Charakteryzuje warunki atmosferyczne występujące na targowiskach w dniu prowadzenia badań.

1 - złe – znacznie utrudniające przebieg handlu targowiskowego,

2 - umiarkowane – mające niewielki wpływ na przebieg handlu targowiskowego,

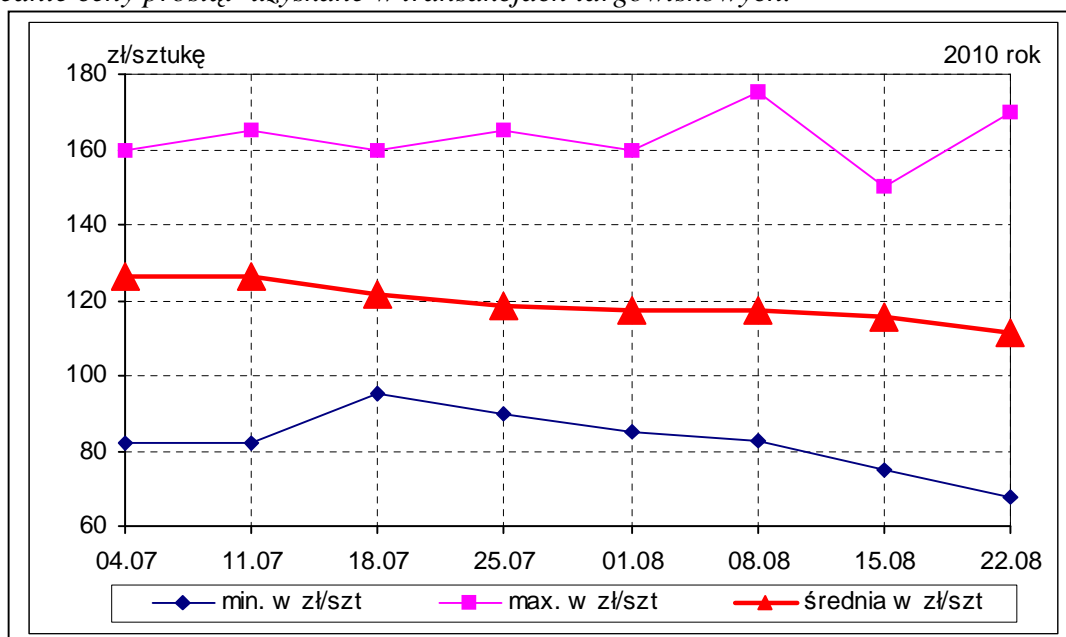
3 - dobre – nie mające wpływu na przebieg handlu targowiskowego.

Wykorzystanie możliwe z dokładnym podaniem źródła

Tab. 7 Średnie miesięczne ceny prosiąt uzyskane w transakcjach targowiskowych w VII/2010

	Kategoria ceny	Okres		Zmiana	Zmiana
		05.07.2010-01.08.2010	31.05.2010-04.07.2010	miesięczna w %	roczna w %
Prosięta ok. 20 kg [zł/szt].	min. w zł/szt	82,00	75,00	9,3	-27,1
	max. w zł/szt	165,00	245,00	-32,7	-40,0
	<i>średnia w zł/szt</i>	<i>121,06</i>	<i>131,65</i>	<i>-8,0</i>	<i>-37,4</i>
	Szacunkowa podaż	19 261	25 367	-24,1	-30,4
	Szacunkowa sprzedaż	13 195	17 067	-22,7	-39,3
	Wsk_war_atmosf.	2,61	2,71	-3,7	-7,4

Rys.8. Średnie ceny prosiąt uzyskane w transakcjach targowiskowych.



Tab. 7 Średnie ceny prosiąt uzyskane w transakcjach targowiskowych wg województw

Tab. 8 Średnie ceny prosiąt uzyskane w transakcjach targowiskowych na poszczególnych targowiskach

UWAGA: Tablice nr: 7 i 8 umieszczone są w wydaniu EXCEL-owskim biuletynu.

Metodyka badań

Notowania cen prosiąt realizowane są na reprezentatywnych targowiskach w każdym województwie.

Pod pojęciem targowisko rozumiany jest zorganizowany rynek lokalny, którego dominującymi uczestnikami są okoliczni producenci rolni.

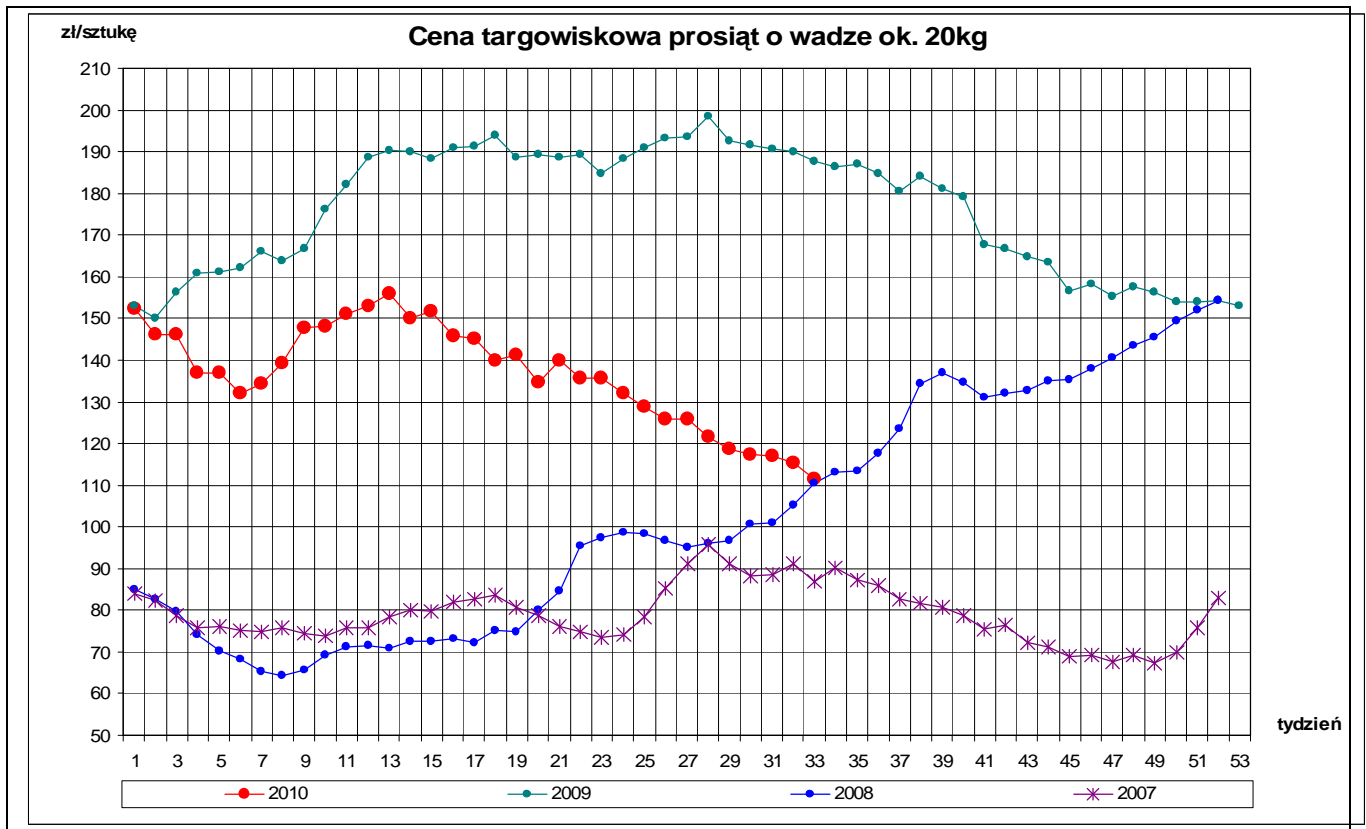
Prezentowane ceny są cenami średnimi arytmetycznymi dotyczące największej liczby zawartych transakcji na badanym targowisku. Zestawienie cen dotyczy ostatniego tygodnia, natomiast na poszczególnych targowiskach badania cen dokonywane są raz w tygodniu (w zwyczajowo przyjęty dzień targowy lub w jeden z kilku dni targowych). Obroty na tych rynkach mają charakter lokalny.

W przypadku prosiąt jednostką transakcyjną jest sztuka. Monitorowane są wszystkie prosięta o wadze ok. 20 kg, które nie zdyskwalifikowało się ze względu na stan zdrowotny.

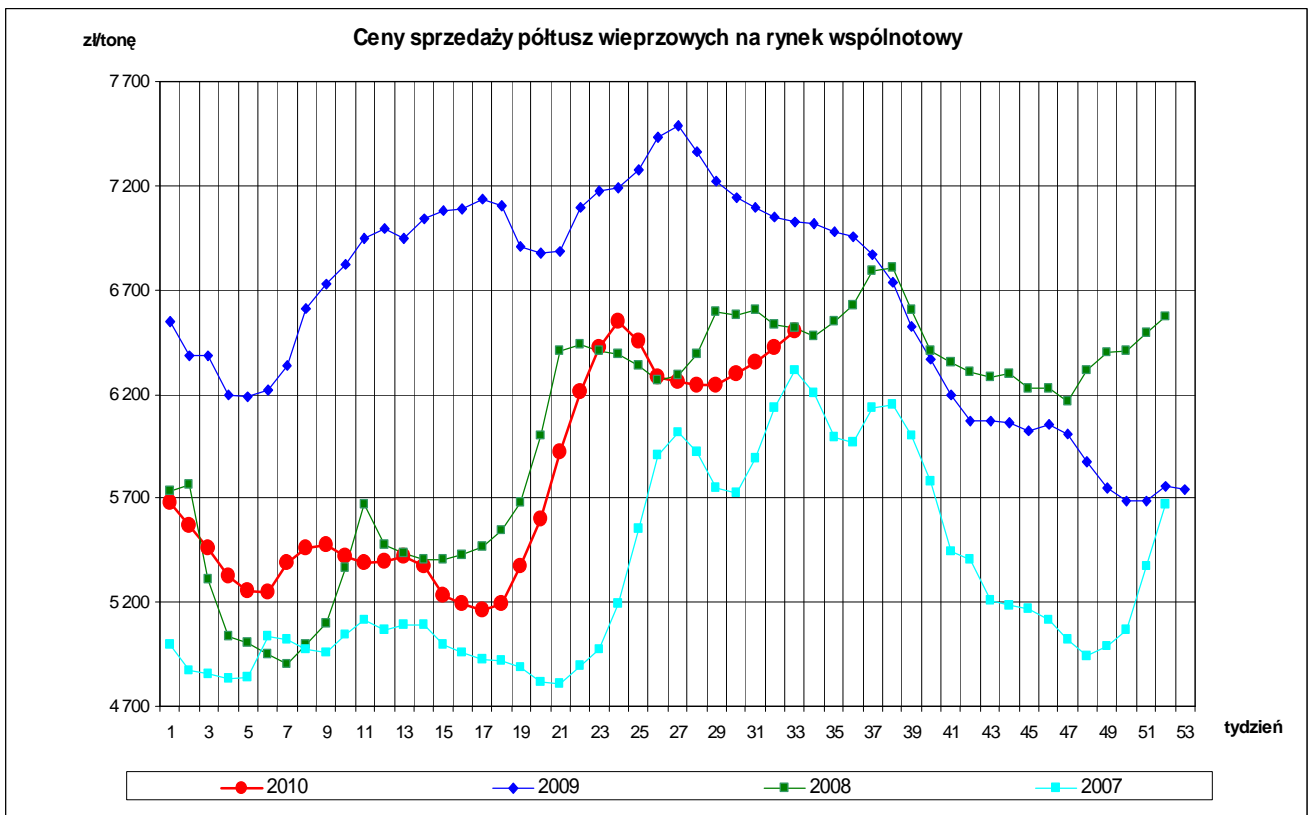
Notowań cen dokonują pracownicy Ośrodków Doradztwa Rolniczego.

3. Graficzne prezentacje cen zakupu i sprzedaży na rynku wieprzowiny

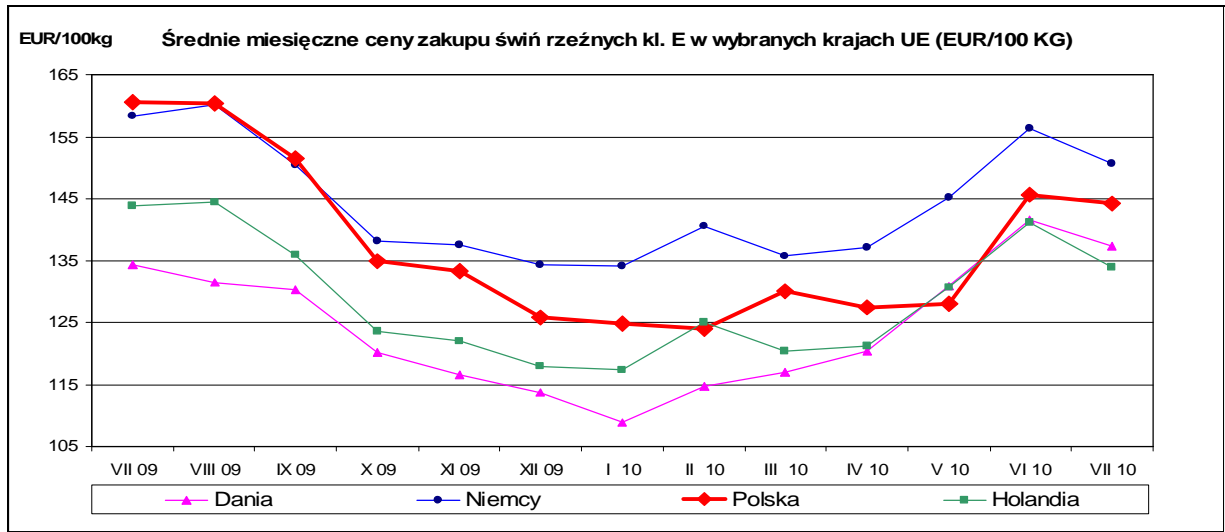
Graficzna prezentacja cen targowiskowych prosiąt – 2010r. w porównaniu z 2009-2007r.



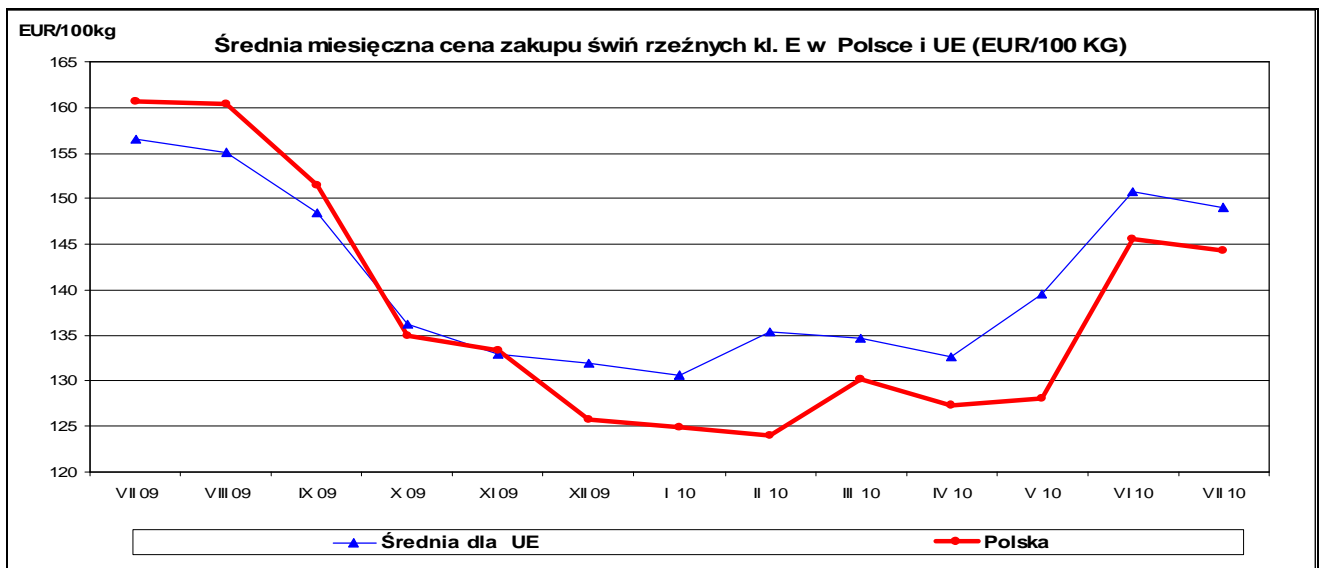
Graficzna prezentacja cen półtuszy wieprzowych 2010r. w porównaniu z 2009-2007.



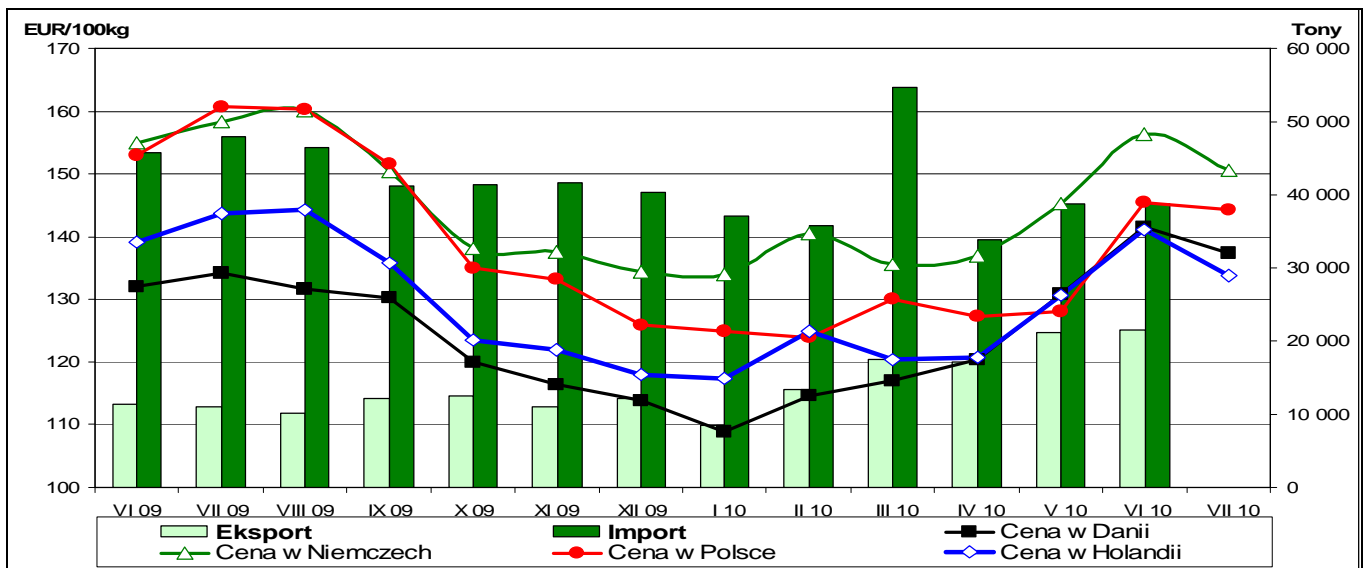
Miesięczne ceny referencyjne wieprzowiny w wybranych krajach członkowskich UE



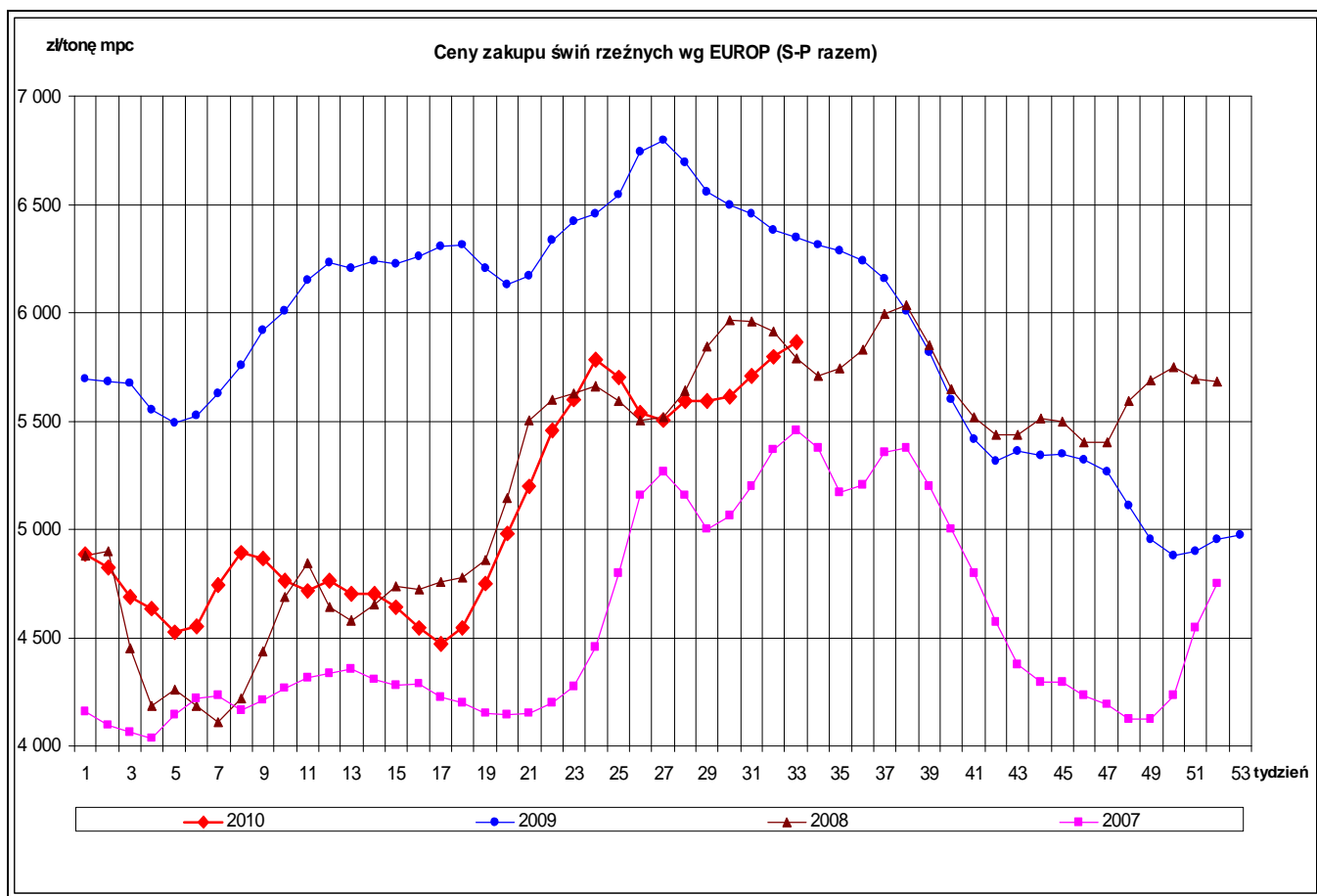
Miesięczne ceny referencyjne wieprzowiny w Polsce i UE



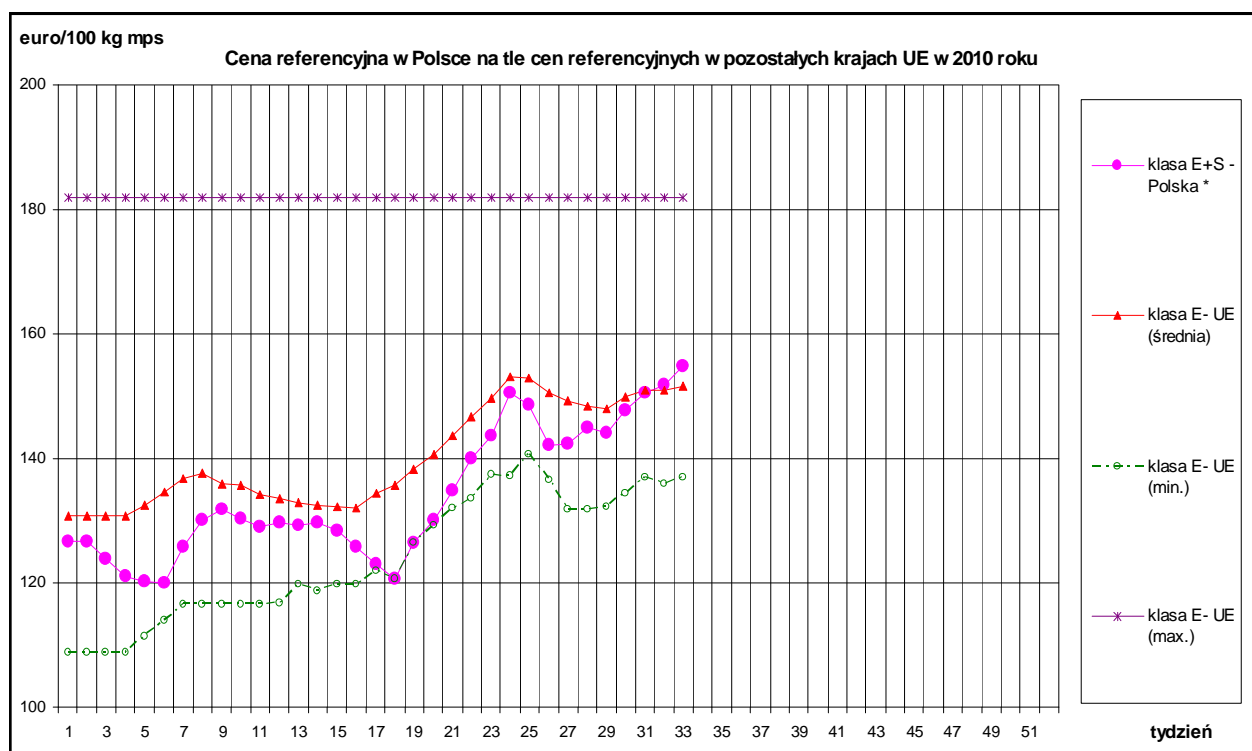
Średnie miesięczne ceny rynkowe wieprzowiny w wybranych krajach UE oraz polski handel zagraniczny mięsem wieprzowym (kod CN 0203)



Graficzna prezentacja cen zakupu świń rzeźnych w 2010r. w porównaniu z 2009-2007r.

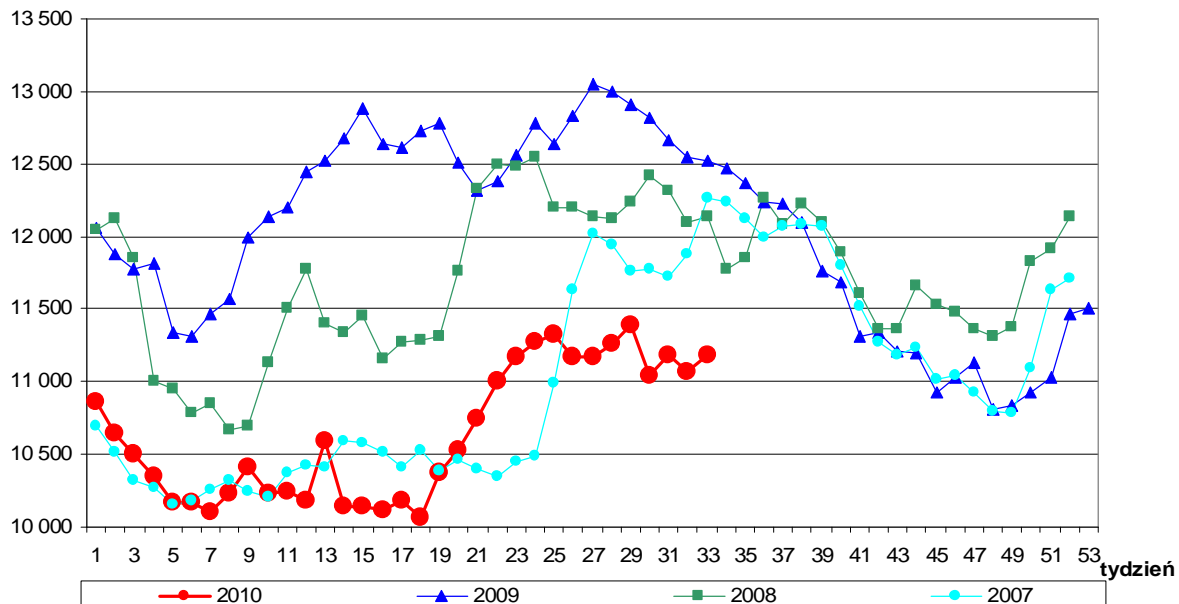


Graficzna prezentacja cen zakupu trzody chlewnej w Polsce na tle pozostałych krajów UE w 2010 r.



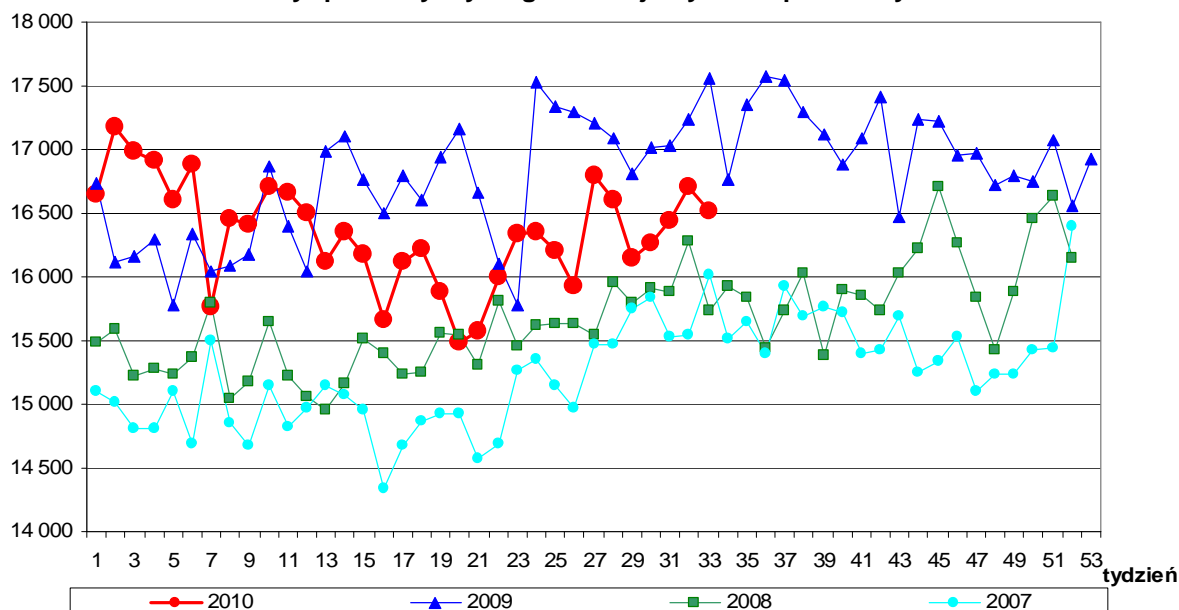
zł/tonę

Ceny sprzedaży schabu z kością - rynek wspólnotowy



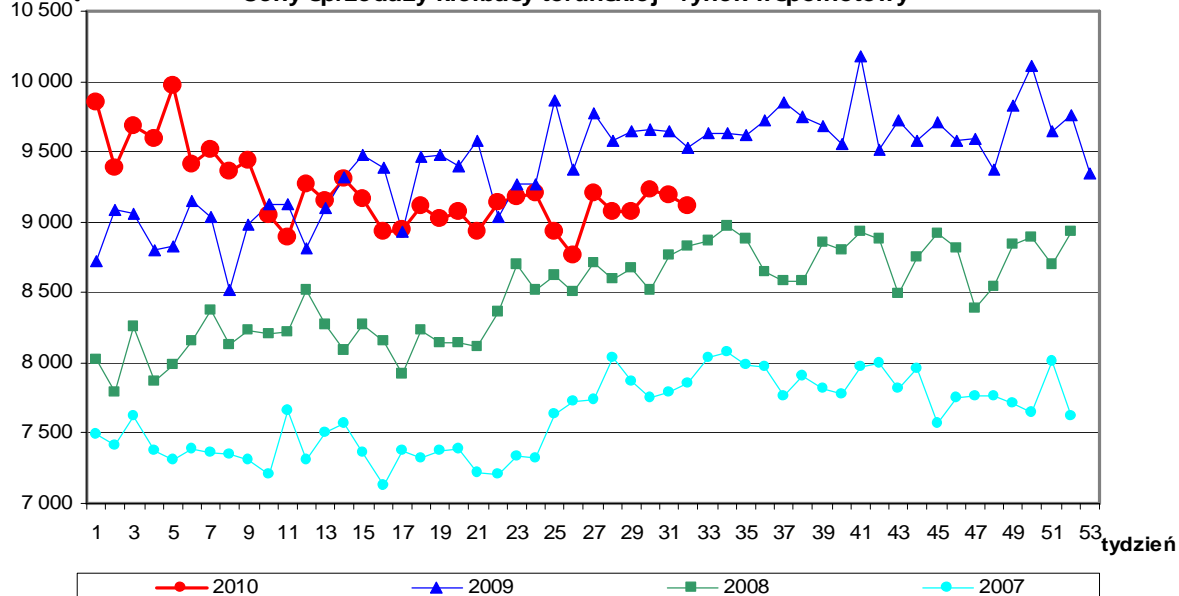
zł/tonę

Ceny sprzedaży szynki gotowanej - rynek wspólnotowy



zł/tonę

Ceny sprzedaży kielbasy toruńskiej - rynek wspólnotowy



Rynkowe ceny trzody chlewnej w UE (€100 kg w wadze poubojowej schłodzonej).

						Cena w Polsce w % cen w :			
	UE-27	Polska	Niemcy	Dania	Holandia	UE-27	Niemcy	Dania	Holandia
I 2008	131,94	134,44	135,29	107,10	120,44	101,9	99,4	125,5	111,6
II	133,67	125,71	141,46	110,49	124,83	94,0	88,9	113,8	100,7
III	143,78	139,82	150,12	120,33	133,65	97,2	93,1	116,2	104,6
IV	144,30	144,62	147,95	126,71	131,37	100,2	97,7	114,1	110,1
V	151,77	161,09	162,54	130,94	144,25	106,1	99,1	123,0	111,7
VI	163,94	174,24	172,09	138,26	153,37	106,3	101,2	126,0	113,6
VII	169,28	185,13	178,92	140,15	158,39	109,4	103,5	132,1	116,9
VIII	173,96	184,62	184,81	145,36	164,56	106,1	99,9	127,0	112,2
IX	172,33	183,01	179,79	148,31	162,31	106,2	101,8	123,4	112,8
X	161,33	162,05	168,92	142,18	152,11	100,4	95,9	114,0	106,5
XI	148,29	154,83	155,27	131,72	136,17	104,4	99,7	117,5	113,7
XII	144,36	150,27	150,82	125,21	133,79	104,1	99,6	120,0	112,3
I 2009	136,81	140,25	140,83	119,91	125,73	102,5	99,6	117,0	111,5
II	133,44	128,99	139,40	114,68	121,49	96,7	92,5	112,5	106,2
III	137,81	139,61	141,33	113,85	125,24	101,3	98,8	122,6	111,5
IV	142,88	147,77	147,21	121,73	131,58	103,4	100,4	121,4	112,3
V	144,24	148,11	149,62	125,91	134,23	102,7	99,0	117,6	110,3
VI	150,35	152,93	154,90	132,05	139,07	101,7	98,7	115,8	110,0
VII	156,49	160,62	158,40	134,27	143,72	102,6	101,4	119,6	111,8
VIII	155,07	160,38	160,07	131,54	144,34	103,4	100,2	121,9	111,1
IX	148,40	151,55	150,44	130,22	135,88	102,1	100,7	116,4	111,5
X	136,24	134,93	138,21	120,07	123,58	99,0	97,6	112,4	109,2
XI	132,94	133,31	137,57	116,43	121,91	100,3	96,9	114,5	109,4
XII	131,92	125,81	134,34	113,78	117,97	95,4	93,7	110,6	106,6
I 2010	130,68	124,82	134,04	108,84	117,36	95,5	93,1	114,7	106,4
II	135,33	124,02	140,48	114,62	124,99	91,6	88,3	108,2	99,2
III	134,65	130,14	135,64	116,97	120,31	96,7	95,9	111,3	108,2
IV	132,70	127,37	137,03	120,27	120,67	96,0	93,0	105,9	105,6
V	139,51	128,06	145,25	130,87	130,72	91,8	88,2	97,9	98,0
VI	150,75	145,54	156,29	141,48	141,15	96,5	93,1	102,9	103,1
VII	149,05	144,29	150,60	137,42	133,84	96,8	95,8	105,0	107,8
VIII									
IX									
X									
XI									
XII									

Źródło: Dane Komisji Europejskiej.

Średnie miesięczne ceny zakupu żywca wieprzowego w wadze żywej (zł/kg) bez VAT w latach 2003-2010 w Zintegrowanym Systemie Rolniczej Informacji Rynkowej (ZSRIR)

Z S R I R								
M i e s i ą c e	2010	2009	2008	2007	2006	2005	2004	2003
I	3,71	4,37	3,52	3,19	3,44	3,89	3,10	2,94
II	3,65	4,45	3,30	3,28	3,29	3,97	3,29	3,01
III	3,71	4,80	3,67	3,37	3,44	3,94	3,87	3,03
IV	3,58	4,89	3,69	3,33	3,43	3,67	4,06	3,14
V	3,80	4,84	4,09	3,25	3,41	3,54	4,12	3,10
VI	4,38	5,10	4,36	3,64	3,69	3,69	4,57	3,23
VII	4,35	5,14	4,51	4,00	4,04	4,03	4,69	3,57
VIII		4,94	4,51	4,14	4,35	4,23	4,74	3,62
IX		4,65	4,62	4,12	4,17	4,17	5,00	3,83
X		4,18	4,29	3,59	3,79	3,96	4,74	3,36
XI		4,10	4,27	3,28	3,46	3,72	4,63	3,11
XII		3,84	4,45	3,37	3,27	3,64	4,42	3,08

Miesięczne analizy cenowe

Zestawienie cen rynkowych zakupu tuczników ubitych w lipcu i czerwcu 2010 r.

SKUP - LIPIEC - 2010 - ZMIANY MIESIĘCZNE								
Klasa półtuszy wieprzowych wg EUROP	CENA [zł/t]				Zmiana ceny [%]	% mięsa w tuszy	Średnia masa tuszy [kg/szt.]	Struktura skupu [%]
	[MS]		[MPC]					
	05.07.2010- 01.08.2010	31.05.2010- 04.07.2010	05.07.2010- 01.08.2010	31.05.2010- 04.07.2010				
POLSKA								
klasa S	6014	6092	5896	5 973	-1,29	61,3	87,0	9,6
klasa E	5870	5937	5755	5 820	-1,12	57,2	86,3	44,3
klasa U	5579	5646	5469	5 535	-1,20	52,9	86,6	33,1
klasa R	5204	5261	5102	5 158	-1,08	48,1	88,0	10,2
klasa O	4846	4953	4751	4 855	-2,15	43,0	91,4	2,4
klasa P	4607	4811	4517	4 716	-4,23	37,9	91,5	0,5
S-P Razem	5687	5729	5575	5 617	-0,73	54,8	86,8	100,0
REGION PÓLNOCNY								
klasa S	5988	6043	5870	5 925	-0,92	61,2	87,4	6,5
klasa E	5848	5928	5734	5 812	-1,35	57,0	85,1	45,8
klasa U	5588	5684	5479	5 573	-1,69	52,9	85,1	35,0
klasa R	5311	5413	5206	5 307	-1,90	48,3	87,0	9,6
klasa O	5177	5369	5076	5 264	-3,58	43,0	90,9	2,6
klasa P	5125	5398	5024	5 292	-5,05	38,4	98,1	0,5
S-P Razem	5692	5761	5580	5 648	-1,20	54,6	85,7	100,0
REGION ŚRODKOWO-WSCHODNI								
klasa S	6 108	6 198	5 988	6 076	-1,46	61,3	87,6	9,0
klasa E	5 999	6 073	5 882	5 954	-1,22	57,2	86,9	44,2
klasa U	5 744	5 774	5 631	5 661	-0,53	52,7	87,5	32,7
klasa R	5 379	5 401	5 273	5 295	-0,42	47,8	88,3	10,7
klasa O	4 961	5 016	4 864	4 917	-1,09	43,0	94,6	2,8
klasa P	4 614	4 755	4 523	4 662	-2,97	36,1	91,0	0,5
S-P Razem	5 819	5 839	5 704	5 725	-0,35	54,6	87,6	100,0
REGION POŁUDNIOWO WSCHODNI								
klasa S	5 987	6 043	5 870	5 925	-0,93	61,5	88,6	14,3
klasa E	5 824	5 892	5 709	5 777	-1,17	57,4	87,4	47,1
klasa U	5 519	5 580	5 411	5 470	-1,09	52,8	87,5	26,9
klasa R	5 104	5 122	5 004	5 022	-0,35	47,9	88,5	8,9
klasa O	4 571	4 594	4 481	4 504	-0,50	43,0	90,3	2,2
klasa P	4 319	4 350	4 234	4 264	-0,72	37,9	93,7	0,5
S-P Razem	5 665	5 689	5 554	5 578	-0,44	55,5	87,8	100,0
REGION ZACHODNI								
klasa S	6 006	6 112	5 888	5 993	-1,74	61,2	85,3	9,4
klasa E	5 853	5 905	5 738	5 790	-0,88	57,3	86,2	42,0
klasa U	5 528	5 593	5 420	5 483	-1,15	52,9	86,8	35,1
klasa R	5 111	5 161	5 010	5 060	-0,97	48,1	88,1	11,0
klasa O	4 655	4 733	4 563	4 640	-1,65	43,2	90,6	2,1
klasa P	4 310	4 445	4 226	4 358	-3,03	38,6	85,3	0,4
S-P Razem	5 637	5 678	5 526	5 567	-0,73	54,7	86,6	100,0

Średnie miesięczne ceny netto skupu świń rzeźnych za wagę żywą w lipcu i czerwcu 2010 r.

CENA [zł/kg]		
MAKROREGIONY	VII 2010	VI 2010
POLSKA	4,35	4,38
REGION PÓLNOCNY	4,35	4,41
REGION ŚRODKOWO-WSCHODNI	4,45	4,47
REGION POŁUDNIOWO WSCHODNI	4,33	4,35
REGION ZACHODNI	4,31	4,34

Wykorzystanie możliwe z dokładnym podaniem źródła

Zbiornicze zestawienie dotyczĄce zmian w skupie tuczniców w lipcu i czerwcu 2010 r.

SKUP - LIPIEC - 2010 - ZMIANY MIESIĘCZNE						
Klasa półtuszy wieprzowych wg EUROP	Cena zakupu wg wagi żywej [zł/kg]		Cena zakupu	Poziom skupu wg mpc	Średnia masa tuszy	Struktura skupu
	05.07.2010- 01.08.2010	31.05.2010- 04.07.2010	[%]	[%]	[%]	[pkt. %]
POLSKA						
klasa S	4,47	4,52	-1,29	-10,70	-0,23	1,14
klasa E	4,36	4,41	-1,12	-17,29	-0,80	2,43
klasa U	4,17	4,23	-1,20	-24,49	-1,25	-1,04
klasa R	3,92	3,97	-1,08	-32,50	-1,57	-1,52
klasa O	3,68	3,76	-2,15	-41,51	-0,87	-0,80
klasa P	3,53	3,68	-4,23	-47,50	-3,38	-0,22
S-P Razem				-22,04	-1,14	-
REGION PÓLNOCNY						
klasa S	4,45	4,49	-0,92	-14,96	0,23	0,47
klasa E	4,34	4,40	-1,35	-14,65	-0,82	3,95
klasa U	4,18	4,25	-1,69	-24,82	-0,93	-1,28
klasa R	4,00	4,08	-1,90	-33,58	-1,36	-1,62
klasa O	3,93	4,08	-3,58	-45,76	-0,87	-1,13
klasa P	3,93	4,13	-5,05	-55,35	1,13	-0,41
S-P Razem				-22,14	-0,92	-
REGION ŚRODKOWO-WSCHODNI						
klasa S	4,54	4,60	-1,46	-1,22	0,00	1,96
klasa E	4,46	4,51	-1,22	-17,91	-0,57	2,80
klasa U	4,30	4,32	-0,53	-26,40	-0,91	-1,35
klasa R	4,06	4,07	-0,42	-37,47	-1,56	-2,32
klasa O	3,77	3,81	-1,09	-39,70	2,27	-0,88
klasa P	3,53	3,64	-2,97	-45,77	-2,88	-0,21
S-P Razem				-23,30	-0,79	-
REGION POŁUDNIOWO WSCHODNI						
klasa S	4,45	4,49	-0,93	-8,08	0,11	1,48
klasa E	4,33	4,38	-1,17	-13,83	-0,34	2,23
klasa U	4,13	4,18	-1,09	-21,20	-0,79	-0,99
klasa R	3,85	3,86	-0,35	-31,09	-0,90	-1,65
klasa O	3,47	3,49	-0,50	-40,80	-0,99	-0,83
klasa P	3,31	3,33	-0,72	-46,15	-1,37	-0,24
S-P Razem				-18,09	-0,57	-
REGION ZACHODNI						
klasa S	4,46	4,54	-1,74	-14,25	-1,04	0,94
klasa E	4,35	4,39	-0,88	-20,64	-1,26	1,29
klasa U	4,14	4,19	-1,15	-24,71	-1,70	-0,62
klasa R	3,85	3,89	-0,97	-30,07	-2,22	-1,00
klasa O	3,54	3,60	-1,65	-39,18	-2,58	-0,52
klasa P	3,30	3,40	-3,03	-39,97	-7,58	-0,09
S-P Razem				-23,35	-1,70	-

5. Pogłowie trzody chlewnej w końcu marca 2010 roku

Źródło: GUS

W końcu marca 2010 r. pogłowie trzody chlewnej liczyło 13967,7 tys. sztuk.

Wyniki badania wykazały wzrost o 5,1% w porównaniu z analogicznym okresem ubiegłego roku.

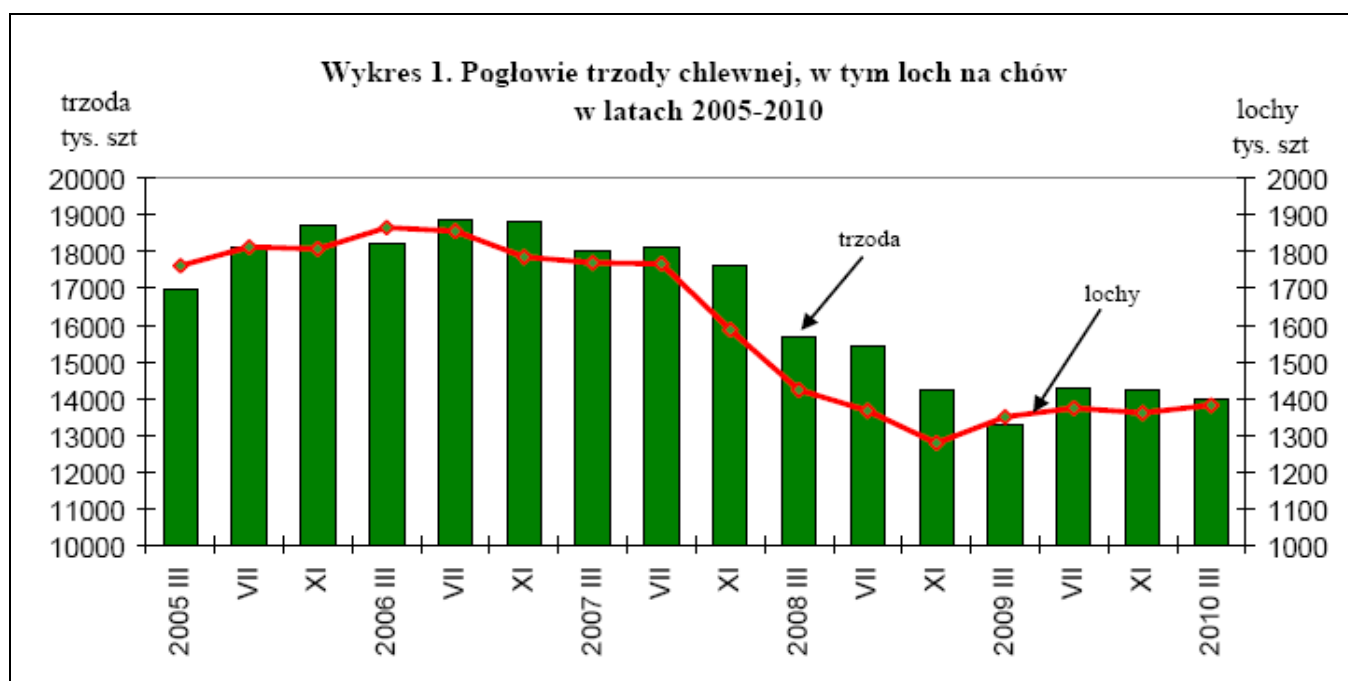
Zwiększyła się liczebność wszystkich grup struktury stada świń: prosiąt o 5,2%, warchlaków o 4,7%, tuczników o 6,4% oraz trzody chlewnej na chów o 2,2%, w tym loch na chów - o 2,4%.

W stosunku do marca 2009 r. w strukturze pogłowia trzody chlewnej ogółem:

- zmniejszył się udział warchlaków i trzody chlewnej o wadze 50 kg i więcej z przeznaczeniem na chów, w tym macior,
- zwiększył się udział trzody chlewnej o wadze 50 kg i więcej z przeznaczeniem na ubój (tuczników),
- udział prosiąt pozostał bez zmian.

Tabl. 1 Pogłowie trzody chlewnej w końcu marca 2010.

Wyszczególnienie a – 2008 b – 2009 c – 2010		Ogółem	Sektor		Struktura pogłowia ogółem	Dynamika	
			prywatny	publiczny		marzec ub.r.=100	listopad ub.r.=100
		w tysiącach sztuk			w odsetkach		
Trzoda chlewna ogółem	a	15687,2	15594,6	92,6	100,0	87,0	89,0
	b	13287,2	13208,3	78,9	100,0	84,7	93,3
	c	13967,7	13885,6	82,1	100,0	105,1	98,0
Lochy na chów	a	1423,3	1412,6	10,7	9,1	80,4	89,7
	b	1349,6	1340,7	8,9	10,2	94,8	105,5
	c	1382,1	1372,4	9,7	9,9	102,4	101,6
Trzoda chlewna pozostała	a	14263,9	14182,0	81,9	90,9	87,8	89,0
	b	11937,6	11867,6	70,0	89,8	83,7	92,1
	c	12585,6	12513,2	72,4	90,1	105,4	97,6



6. Handel zagraniczny wieprzowiną

6.1. Polski handel zagraniczny trzodą żywą i mięsem wieprzowym

Handel zagraniczny towarami z rynku wieprzowiny w I-VI 2010 roku - Dane wstępne

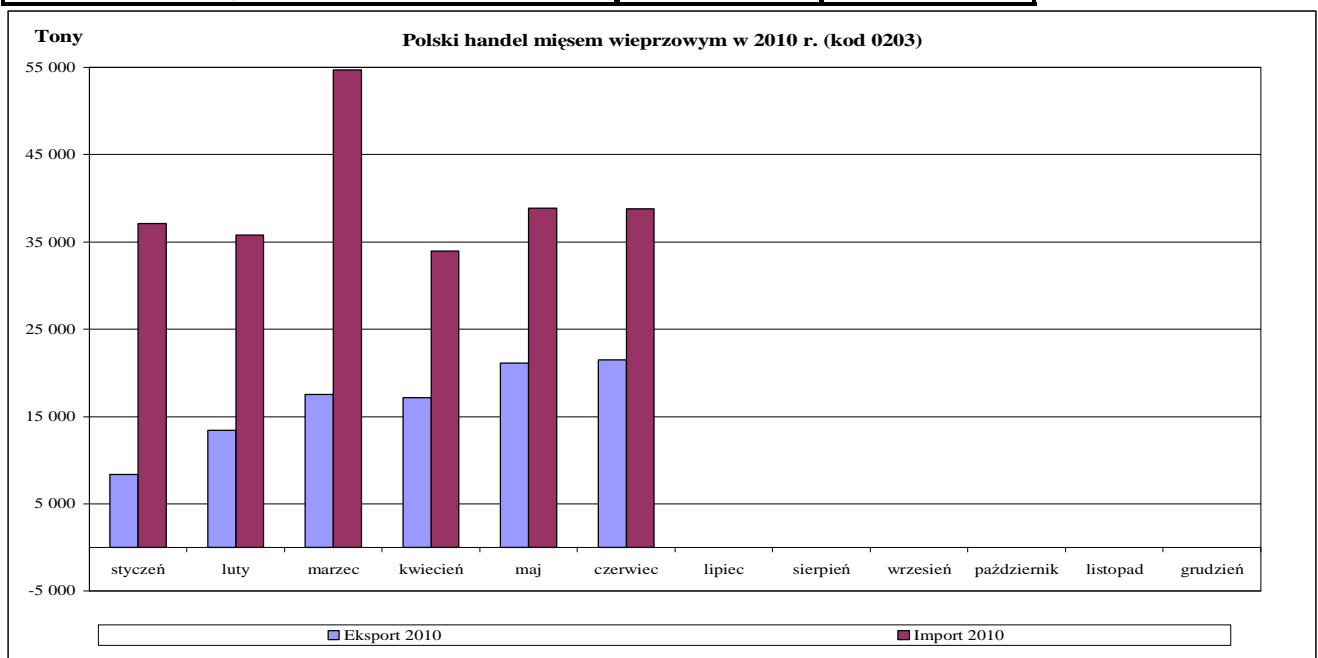
UWAGA: Dane są w trakcie weryfikacji - mogą być obciążone istotnymi błędami.

TONY			
HANDEL ZAGRANICZNY	I-VI 2010 Rok	I-VI 2009 Rok	
EKSPORT	OGÓLEM	OGÓLEM	Roczna zmiana obrotów [%]
TRZODA ŻYWA - (kod CN 0103)	21 872	24 232	-10
z tego, handel z UE-27	18 677	6 365	193
MIĘSO WIEPRZOWE - (kod CN 0203)	99 198	78 324	27
z tego, handel z UE-27	58 432	43 613	34
IMPORT	OGÓLEM	OGÓLEM	Roczna zmiana obrotów [%]
TRZODA ŻYWA - (kod CN 0103)	28 294	44 991	-37
z tego, handel z UE-27	28 292	44 988	-37
MIĘSO WIEPRZOWE - (kod CN 0203)	239 184	246 424	-3
z tego, handel z UE-27	237 915	244 816	-3

Źródło danych: Ministerstwo Finansów.

	EKSPORT	IMPORT
Udział% UE-27 w ogółem trzody chlewnej	85,4	100,0
Udział% UE-27 w ogółem mięsa wieprzowego	58,9	99,5

SALDO w tonach		
Wybrane towary	I-VI 2010 Rok	I-VI 2009 Rok
TRZODA ŻYWA - (kod CN 0103)	-6 422	-20 759
z tego, handel z UE-27	-9 614	-38 624
MIĘSO WIEPRZOWE - (kod CN 0203)	-139 986	-168 101
z tego, handel z UE-27	-179 483	-201 203



UWAGA: Dane w trakcie weryfikacji - mogą być obarczone istotnymi błędami

Polski eksport mięsa wieprzowego (kod 0203) - według ważniejszych krajów w okresie I-VI 2010r.

EKSPORT							
I-VI 2009 rok				I-VI 2010 rok*			
Kraj	Wartość [tys. EUR]	Wartość [tys. PLN]	Wolumen [tony]	Kraj	Wartość [tys. EUR]	Wartość [tys. PLN]	Wolumen [tony]
OGÓLEM	139 350	613 347	78 324	OGÓLEM	167 514	668 360	99 198
Ukraina	30 163	133 680	21 701	Republika Czeska	25 580	102 351	8 849
Republika Czeska	22 363	98 195	7 584	Białoruś	19 909	79 375	13 493
Niemcy	10 958	48 436	6 762	Węgry	13 703	54 575	7 205
Litwa	10 881	47 767	6 864	Ukraina	13 692	54 643	12 304
Wielka Brytania	10 267	44 852	3 730	Litwa	11 590	46 115	7 273
Słowacja	9 152	40 199	5 449	Niemcy	9 968	39 729	6 977
Japonia	5 421	23 932	1 986	Słowacja	9 684	38 720	5 762
Republika Korei	4 156	18 444	2 650	Japonia	8 171	32 599	3 239
Białoruś	4 122	18 281	2 170	Wielka Brytania	6 930	27 644	2 414
Bułgaria	3 766	16 299	2 321	Łotwa	6 219	24 823	3 195
Łotwa	3 531	15 364	1 941	Włochy	5 921	23 556	3 903
Niderlandy	2 741	12 143	1 165	Rosja	4 422	17 538	2 854
Węgry	2 726	11 975	1 026	Niderlandy	3 473	13 862	1 635
Dania	2 224	9 755	1 296	USA	3 043	12 203	898
Rumunia	1 938	8 427	1 423	Irlandia	3 011	12 003	928
Irlandia	1 757	7 687	501	Dania	2 818	11 267	1 532
USA	1 465	6 478	410	Republika Korei	2 716	10 841	1 899
Szwecja	1 357	5 939	406	Bułgaria	2 360	9 459	1 452
Francja	1 178	5 202	421	Rumunia	1 963	7 858	1 328
Uzbekistan	1 081	4 813	886	Szwecja	1 925	7 648	802
Hongkong	955	4 209	1 811	Moldowa	1 365	5 457	1 009
Chorwacja	919	4 158	460	Hongkong	1 202	4 810	2 490

* - Dane wstępne

Polski eksport trzody żywej (kod 0103) - według ważniejszych krajów w okresie I-VI 2010r.

EKSPORT							
I-VI 2009 rok				I-VI 2010 rok*			
Kraj	Wartość [tys. EUR]	Wartość [tys. PLN]	Wolumen [tony]	Kraj	Wartość [tys. EUR]	Wartość [tys. PLN]	Wolumen [tony]
OGÓLEM	30 226	134 163	24 232	OGÓLEM	22 875	91 384	21 872
Rosja	18 946	84 400	15 537	Węgry	15 041	60 211	15 894
Litwa	3 191	14 048	3 148	Rosja	4 394	17 438	2 586
Ukraina	2 995	13 431	2 325	Litwa	1 822	7 282	2 169
Węgry	2 441	10 469	2 177	Ukraina	610	2 405	543
Rumunia	1 931	8 634	543	Łotwa	258	1 033	247
Łotwa	278	1 206	251	Włochy	235	927	129
Niemcy	162	733	117	Rumunia	153	625	24
Republika Czeska	113	494	20	Niemcy	105	436	88

* - Dane wstępne

Polski import mięsa wieprzowego (kod 0203) - według ważniejszych krajów w okresie I-VI 2010r.

IMPORT							
I-VI 2009 rok				I-VI 2010 rok*			
Kraj	Wartość [tys. EUR]	Wartość [tys. PLN]	Wolumen [tony]	Kraj	Wartość [tys. EUR]	Wartość [tys. PLN]	Wolumen [tony]
OGÓLEM	451 090	1 983 979	246 424	OGÓLEM	453 550	1 813 612	239 184
Niemcy	170 379	749 910	86 912	Niemcy	168 598	673 719	84 690
Dania	119 626	525 237	75 177	Dania	121 713	487 191	73 632
Belgia	38 771	170 854	22 813	Belgia	41 367	165 613	25 139
Niderlandy	37 939	166 623	25 162	Wielka Brytania	40 255	160 810	11 354
Wielka Brytania	34 702	152 411	12 419	Niderlandy	31 788	127 056	21 036
Hiszpania	17 415	76 884	6 938	Hiszpania	23 656	94 602	9 150
Węgry	8 849	38 907	3 357	Węgry	7 421	29 671	2 989
Francja	8 013	35 288	5 505	Francja	6 632	26 476	4 515
Chile	3 911	17 185	1 228	Cypr	2 471	9 934	1 638
Cypr	2 456	10 895	1 563	Austria	1 990	7 962	1 114
Austria	2 301	10 157	1 445	Chile	1 801	7 265	922
Portugalia	1 316	5 902	516	Portugalia	1 400	5 598	524
Włochy	1 071	4 747	943	Włochy	1 261	5 006	661
Irlandia	930	4 096	492	Słowacja	1 179	4 673	721

* - Dane wstępne

Polski import trzody żywej (kod 0103) - według ważniejszych krajów w okresie I-VI 2010r.

IMPORT							
I-VI 2009 rok				I-VI 2010 rok*			
Kraj	Wartość [tys. EUR]	Wartość [tys. PLN]	Wolumen [tony]	Kraj	Wartość [tys. EUR]	Wartość [tys. PLN]	Wolumen [tony]
OGÓLEM	70 401	310 828	44 991	OGÓLEM	46 826	186 867	28 294
Niderlandy	30 570	135 251	18 161	Niderlandy	19 719	78 589	11 659
Niemcy	25 135	110 632	18 962	Dania	12 000	47 875	6 178
Dania	13 011	57 496	6 724	Niemcy	11 682	46 707	8 371
Słowacja	358	1 574	324	Litwa	1 809	7 224	977
Luksemburg	297	1 341	164	Łotwa	1 112	4 457	776
Republika Czeska	245	1 074	161	Francja	207	815	120
Łotwa	242	1 052	132	Słowacja	135	542	110
Litwa	239	1 030	117	Węgry	79	324	67

* - Dane wstępne

6.2. Dopłaty eksportowe UE do wieprzowiny

w euro/100 kg		
mięso świeże, chłodzone lub mrożone	kod CN	do wszystkich krajów
półtusze	0203 11 10 9000	0,00
szynki	0203 12 11 9100	0,00
łopatki	0203 12 19 9100	0,00
szynki	0203 22 11 9100	0,00
łopatki	0203 22 19 9100	0,00
przodki	0203 29 11 9100	0,00
inne elementy b/k	0203 29 55 91 10	0,00
schaby, z kośćmi	0203 29 13 9100	0,00
półtusze	0203 21 10 9000	0,00
przodki	0203 19 11 9100	0,00
schaby, z kośćmi	0203 19 13 9100	0,00
inne elementy b/k	0203 19 55 91 10	0,00
boczek	0203 19 15 9100	0,00
boczek b/k	0203 19 55 93 10	0,00
boczek	0203 29 15 9100	0,00
mięso i podroby, solone, suszone lub wędzone	kod CN	do wszystkich krajów
szynki z/k susz./wędz.	0210 11 31 91 10	54,20
szynki z/k susz./wędz.	0210 11 31 99 10	54,20
pozost. wiep. b/k susz./wędz.	0210 19 81 9100	54,20
pozost. wiep. b/k susz./wędz.	0210 19 81 9300	54,20
przetwory mięsne	kod CN	do wszystkich krajów
kielbasy suche lub do okładania, niegotow.	1601 00 91 91 20	19,50
kielbasy pozostałe	1601 00 99 91 10	15,20
szynki, polędwice	1602 41 10 91 10	29,00
szynki, polędwice - waga poniżej 1 kg	1602 41 10 91 30	17,10
łopatki	1602 42 10 91 10	22,80
łopatki - waga poniżej 1 kg	1602 42 10 91 30	17,10
inne elementy	1602 49 19 91 30	17,10

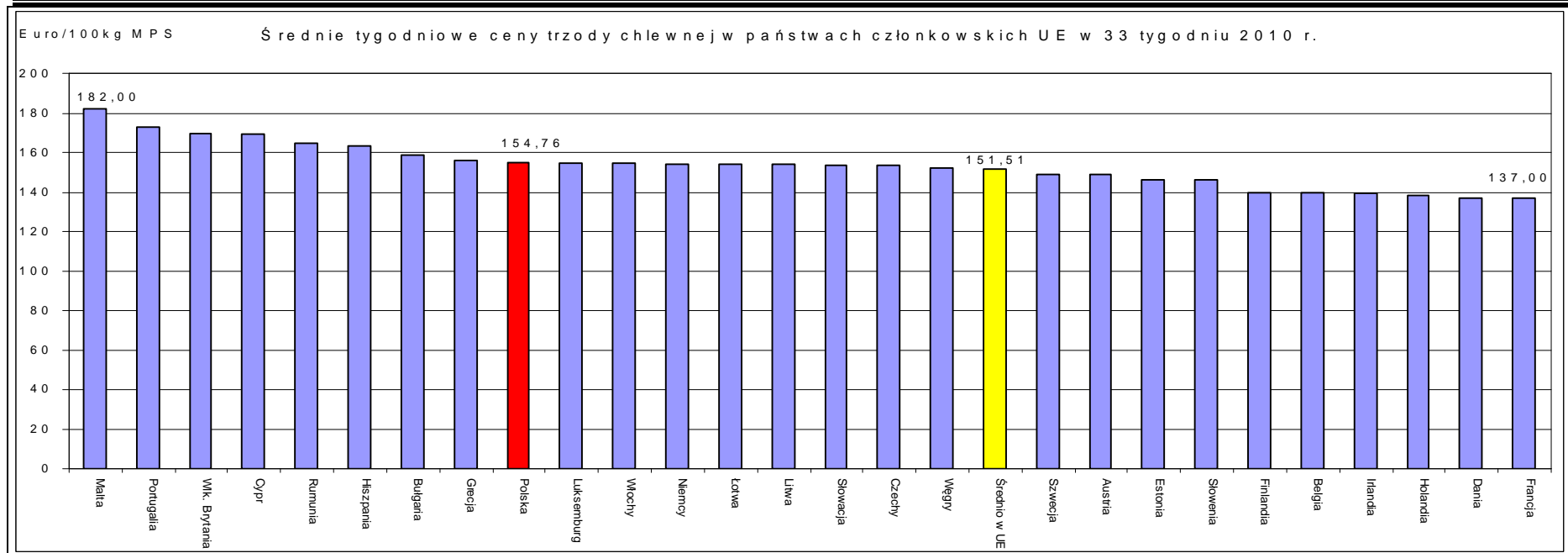
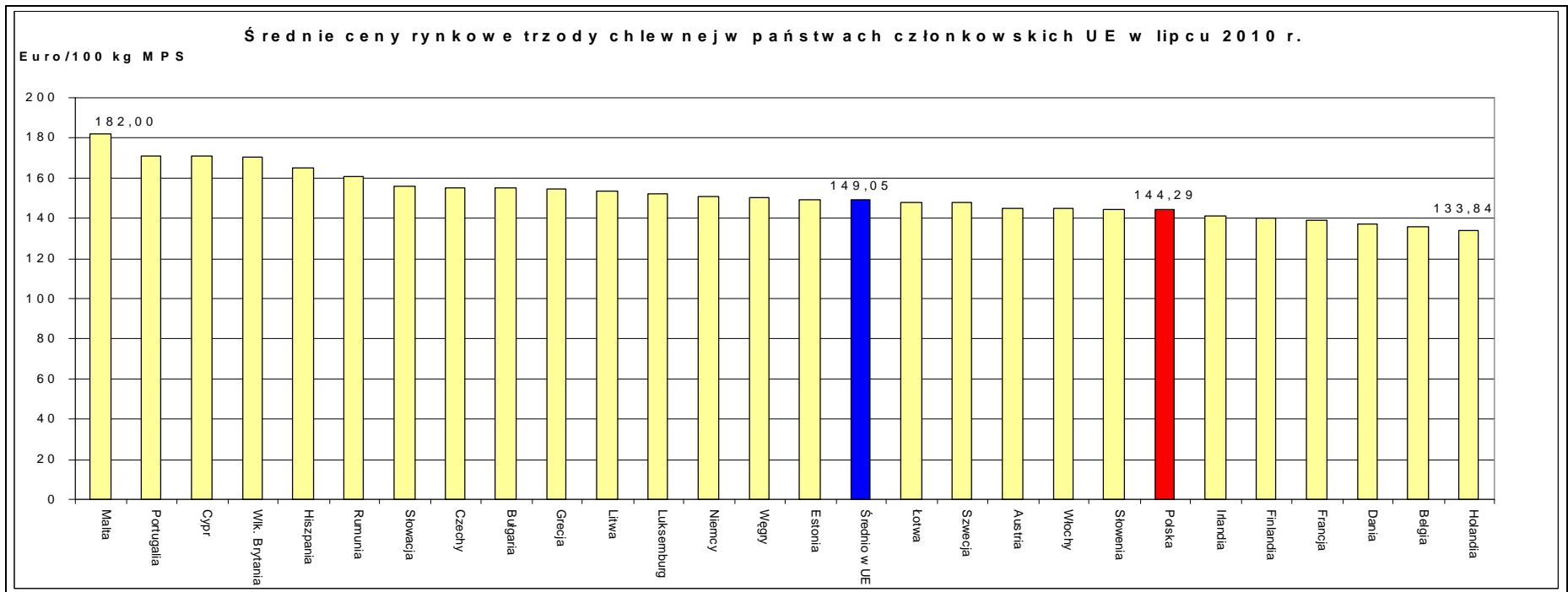
Poziom refundacji eksportowych obowiązujący od 23 lipca 2010 r. wg rozporządzenia Komisji (UE) 654/2010 z dnia 22.07.2010 r.

Wykorzystanie możliwe z dokładnym podaniem źródła

Tygodniowe ceny referencyjne wieprzowiny w krajach członkowskich UE.

		2010-05-24	2010-05-31	2010-06-07	2010-06-14	2010-06-21	2010-06-28	2010-07-05	2010-07-12	2010-07-19	2010-07-26	2010-08-02	2010-08-09
		2010-05-30	2010-06-06	2010-06-13	2010-06-20	2010-06-27	2010-07-04	2010-07-11	2010-07-18	2010-07-25	2010-08-01	2010-08-08	2010-08-15
Belgia	EUR / 100 Kg	136,40	139,40	142,10	145,30	145,40	138,10	137,10	133,90	133,80	137,80	139,70	139,70
Bulgaria	EUR / 100 Kg	156,49	154,61	154,61	153,94	155,00	156,22	154,19	154,67	154,67	156,27	157,21	159,29
	BGN/ 100 Kg	306,07	302,38	302,38	301,07	303,15	305,53	301,56	302,50	302,50	305,63	307,48	311,54
Czechy	EUR / 100 Kg	140,65	144,34	148,06	153,09	158,26	157,27	157,02	155,69	153,37	153,75	154,30	153,96
	CZK/ 100 Kg	3616,00	3723,00	3831,00	3936,00	4078,00	4050,00	4005,00	3955,00	3880,00	3837,00	3817,00	3822,00
Dania	EUR / 100 Kg	135,06	139,51	139,54	143,04	142,97	142,86	139,95	137,27	134,46	134,47	137,16	137,16
	DKK / 100 Kg	1005,00	1038,00	1038,00	1064,00	1064,00	1064,00	1043,00	1023,00	1002,00	1002,00	1022,00	1022,00
Niemcy	EUR / 100 Kg	150,07	152,98	156,90	159,88	156,69	152,13	150,03	147,98	150,16	153,80	154,22	154,22
Estonia	EUR / 100 Kg	140,26	142,32	145,00	145,17	144,51	146,56	150,50	149,85	149,57	149,88	144,66	146,17
	EEK / 100 Kg	2194,57	2226,75	2268,74	2271,36	2261,08	2293,15	2354,74	2344,71	2340,19	2345,12	2263,45	2287,07
Grecja	EUR / 100 Kg	143,84	142,54	143,46	147,36	150,52	152,47	155,91	155,91	155,91	155,91	155,91	155,91
Hiszpania	EUR / 100 Kg	155,50	159,31	163,29	166,16	166,56	166,34	165,98	165,23	164,13	164,12	164,07	164,07
Francja	EUR / 100 Kg	136,00	137,00	140,00	141,00	141,00	141,00	140,00	139,00	139,00	137,00	137,00	136,00
Irlandia	EUR / 100 Kg	133,49	133,58	137,39	137,21	141,41	141,30	141,23	141,27	141,01	141,24	141,30	141,32
Włochy	EUR / 100 Kg	138,85	140,98	144,25	148,38	149,38	148,88	146,40	142,80	142,55	145,07	149,88	149,88
Cypr	EUR / 100 Kg	156,00	161,00	169,00	171,00	171,00	171,00	171,00	170,00	171,00	171,00	170,00	170,00
Łotwa	EUR / 100 Kg	149,18	153,69	149,36	156,37	153,70	151,05	151,30	140,69	150,52	147,85	142,37	147,32
	LVL / 100 Kg	105,58	108,91	105,72	110,64	108,87	107,13	107,30	99,73	106,71	104,83	100,86	104,38
Litwa	EUR / 100 Kg	149,11	148,40	149,64	155,30	160,33	157,40	154,40	155,11	153,04	149,12	149,20	150,08
	LTL / 100 Kg	514,83	512,40	516,68	536,23	553,59	543,46	533,12	535,56	528,40	514,87	515,17	518,21
Luksemburg	EUR / 100 Kg	150,40	150,40	157,50	157,50	158,80	153,60	151,50	151,20	150,50	154,60	154,70	154,70
Węgry	EUR / 100 Kg	137,04	140,58	143,40	151,49	151,16	148,95	150,95	152,78	148,15	148,74	151,10	151,55
	HUF / 100 Kg	38023,82	39258,06	40556,87	42397,30	42597,27	42593,11	42760,80	42681,64	42395,21	42402,50	42478,54	42513,95
Malta	EUR / 100 Kg	182,00	182,00	182,00	182,00	182,00	182,00	182,00	182,00	182,00	182,00	182,00	182,00
Holandia	EUR / 100 Kg	134,26	138,06	140,11	144,88	143,13	136,47	131,88	131,92	132,19	138,54	138,56	138,47
Austria	EUR / 100 Kg	141,57	143,88	146,44	153,15	152,85	145,15	144,89	144,82	142,76	147,79	147,85	148,09
Polska	EUR / 100 Kg	134,82	140,06	143,70	150,49	148,55	142,19	142,28	144,87	144,19	147,45	150,49	151,88
	PLN / 100 Kg	553,71	576,57	593,07	613,61	606,92	590,07	583,82	590,49	591,03	592,69	600,98	607,85
Portugalia	EUR / 100 Kg	160,00	163,00	167,00	169,00	171,00	171,00	171,00	171,00	171,00	171,00	173,00	173,00
Rumunia	EUR / 100 Kg	137,89	138,54	141,47	147,52	152,05	155,06	158,98	163,07	161,59	164,21	163,63	164,57
	RON / 100 Kg	575,36	580,69	597,01	624,51	645,91	671,56	675,05	694,03	689,62	698,85	695,18	697,10
Słowenia	EUR / 100 Kg	138,00	141,30	144,09	147,43	149,04	144,04	144,71	144,92	142,71	146,09	146,70	146,13
Słowacja	EUR / 100 Kg	142,50	146,42	150,52	154,76	159,43	161,24	157,64	156,25	155,54	152,26	155,19	153,69
Finlandia	EUR / 100 Kg	140,49	140,63	140,69	139,59	140,63	143,15	139,99	139,81	139,58	138,04	139,28	139,03
Szwecja	EUR / 100 Kg	139,21	144,31	143,93	144,67	145,56	145,29	146,40	148,41	148,33	148,76	149,95	149,95
	SEK / 100 Kg	1355,00	1383,00	1382,00	1386,00	1390,00	1388,00	1399,00	1402,00	1405,00	1407,00	1407,00	1407,00
Wlk. Brytania	EUR / 100 Kg	165,16	169,04	171,73	170,56	172,46	173,83	171,46	169,89	168,59	169,39	169,31	169,03
	GBP / 100 Kg	141,19	141,45	142,04	142,03	142,71	142,64	142,60	142,34	142,04	141,56	140,49	139,73
Srednio w UE	EUR / 100 Kg	143,62	146,72	149,70	153,20	152,92	150,44	149,21	148,43	148,06	149,85	150,88	150,95

Wykorzystanie możliwe z dokładnym podaniem źródła



Wykorzystanie możliwe z dokładnym podaniem źródła

Miesięczne ceny referencyjne wieprzowiny w krajach członkowskich UE

Źródło: Komisja Europejska

		2009	2009	2009	2009	2009	2009	2010	2010	2010	2010	2010	2010	2010	Zmiana %
		Lipiec	Sierpień	Wrzesień	Październik	Listopad	Grudzień	Styczeń	Luty	Marzec	Kwiecień	Maj	Czerwiec	Lipiec	VII 10/VII 09
Belgia	EUR / 100 Kg	143,71	145,27	137,82	126,64	124,82	121,79	121,08	126,38	122,35	123,87	131,92	142,68	135,90	-5,4%
Bulgaria	EUR / 100 Kg	174,74	175,28	175,20	174,72	172,57	167,78	167,78	167,51	167,87	166,01	157,62	154,70	155,07	-11,3%
	BGN / 100 Kg	341,75	342,81	342,66	341,71	337,51	328,15	328,14	327,61	328,31	324,69	308,28	302,57	303,28	-11,3%
Czechy	EUR / 100 Kg	165,51	162,79	161,08	145,43	136,80	136,40	133,02	130,82	134,37	135,71	137,58	151,79	155,30	-6,2%
	CZK / 100kg	4 274	4 175	4 085	3 752	3 533	3 559	3 483	3 400	3 433	3 435	3 534	3 913	3 939	-7,8%
Dania	EUR / 100 Kg	134,27	131,54	130,22	120,07	116,43	113,78	108,84	114,62	116,97	120,27	130,87	141,48	137,42	2,3%
	DKK / 100 Kg	999,74	979,23	969,23	893,77	866,43	846,74	810,00	853,25	870,45	895,17	973,90	1 052,73	1 024,00	2,4%
Niemcy	EUR / 100 Kg	158,40	160,07	150,44	138,21	137,57	134,34	134,04	140,48	135,67	137,03	145,25	156,29	150,60	-4,9%
Estonia	EUR / 100 Kg	156,04	155,24	153,96	148,22	142,98	142,70	138,47	139,37	141,03	138,82	139,44	144,54	149,51	-4,2%
	EEK / 100 Kg	2 442	2 429	2 409	2 319	2 237	2 233	2 167	2 181	2 207	2 172	2 182	2 262	2 339	-4,2%
Grecja	EUR / 100 Kg	176,00	179,58	173,71	168,90	163,61	169,37	169,96	163,01	158,28	150,21	142,70	146,73	154,66	-12,1%
Hiszpania	EUR / 100 Kg	170,26	162,57	148,95	132,74	129,73	134,52	133,12	143,20	145,59	136,37	149,65	164,23	165,08	-3,0%
Francja	EUR / 100 Kg	146,39	138,35	135,90	121,48	117,77	118,52	117,00	123,50	126,03	123,90	132,19	139,97	139,10	-5,0%
Irlandia	EUR / 100 Kg	139,69	134,96	130,49	125,40	120,75	120,34	117,87	121,86	122,94	124,69	130,03	137,92	141,20	1,1%
Włochy	EUR / 100 Kg	154,32	165,48	170,34	166,18	154,55	157,11	155,61	153,89	145,17	138,93	137,91	146,22	144,71	-6,2%
Cypr	EUR / 100 Kg	159,19	153,13	157,93	162,35	153,80	144,32	141,32	139,50	144,81	156,03	155,13	168,53	170,77	7,3%
Łotwa	EUR / 100 Kg	163,57	166,98	165,06	156,14	143,07	140,13	133,19	134,33	131,45	133,89	145,36	153,04	148,03	-9,5%
	LVL / 100 Kg	114,57	117,11	116,17	110,64	101,40	99,17	94,41	95,24	93,11	94,75	102,85	108,38	104,96	-8,4%
Litwa	EUR / 100 Kg	164,90	160,25	166,24	154,73	141,16	141,31	137,02	137,20	140,82	141,69	145,31	153,98	153,62	-6,8%
	LTL / 100 Kg	569,36	553,30	573,99	534,26	487,39	487,92	473,10	473,73	486,24	489,22	501,73	531,68	530,41	-6,8%
Luksemburg	EUR / 100 Kg	158,44	159,07	151,74	140,59	139,09	135,94	135,08	141,70	136,55	138,02	145,98	155,99	152,08	-4,0%
Węgry	EUR / 100 Kg	167,15	159,91	155,92	146,26	140,01	138,88	138,16	134,84	136,94	133,81	132,69	147,09	150,05	-10,2%
	HUF / 100 Kg	45 552	43 155	42 395	39 281	37 931	37 939	37 264	36 585	36 347	35 510	36 680	41 406	42 569	-6,5%
Malta	EUR / 100 Kg	182,00	182,00	182,00	182,00	182,00	182,00	182,00	182,00	182,00	182,00	182,00	182,00	182,00	0,0%
Holandia	EUR / 100 Kg	143,72	144,34	135,88	123,58	121,91	117,97	117,36	124,99	120,31	121,18	130,72	141,15	133,84	-6,9%
Austria	EUR / 100 Kg	149,92	152,37	145,26	132,63	128,59	126,20	125,22	133,54	131,21	130,28	137,78	148,86	144,99	-3,3%
Polska	EUR / 100 Kg	160,62	160,38	151,55	134,93	133,31	125,81	124,82	124,02	130,14	127,37	128,06	145,54	144,29	-10,2%
	PLN / 100 Kg	692,92	663,05	629,52	568,85	555,76	521,46	509,13	498,27	506,41	493,46	519,06	597,49	589,48	-14,9%
Portugalia	EUR / 100 Kg	175,42	170,13	154,77	137,45	136,10	140,65	140,23	147,50	149,81	141,33	154,26	168,00	171,00	-2,5%
Rumunia	EUR / 100 Kg	165,52	167,72	167,28	159,34	155,95	156,15	157,00	151,67	147,17	143,21	138,37	146,12	161,00	-2,7%
	RON / 100 Kg	698,43	707,49	710,42	682,04	669,10	660,54	651,35	625,19	601,69	590,87	577,59	619,03	686,78	-1,7%
Słowenia	EUR / 100 Kg	147,57	151,16	145,66	136,46	133,81	129,77	128,35	132,97	128,84	123,31	131,85	145,46	144,49	-2,1%
Słowacja	EUR / 100 Kg	167,56	165,08	161,87	150,90	142,62	142,36	139,83	139,17	139,20	138,53	141,15	153,84	156,28	-6,7%
Finlandia	EUR / 100 Kg	144,41	143,82	143,30	140,80	138,27	138,87	139,15	138,15	138,23	138,20	139,77	140,65	139,89	-3,1%
Szwecja	EUR / 100 Kg	137,82	149,73	152,63	149,98	145,36	137,89	131,06	134,16	133,55	136,81	139,82	144,70	147,60	7,1%
	SEK / 100 Kg	1 495,10	1 532,74	1 555,80	1 545,23	1 502,07	1 436,45	1 338,03	1 336,50	1 298,32	1 323,70	1 351,87	1 385,60	1 401,16	-6,3%
Wlk. Brytania	EUR / 100 Kg	176,45	173,07	163,63	154,18	151,54	149,93	152,71	156,25	153,37	159,07	163,73	171,30	170,36	-3,5%
	GBP / 100 Kg	151,84	149,22	145,61	141,18	136,15	134,89	134,98	136,83	138,18	139,48	140,67	142,14	142,22	-6,3%
Srednio w UE	EUR / 100 Kg	156,49	155,07	148,40	136,23	132,94	131,92	130,68	135,33	134,65	132,70	139,51	150,75	149,05	-4,8%

Wykorzystanie możliwe z dokładnym podaniem źródła

7. Zestawienie z monitoringu rynku wieprzowiny z lat 2003-2009

SKUP 2009						2008				2007			2006			2005					
Klasa półtuszy wieprzowych wg EUROP	CENA [zł/tonę]					Zmiana ceny 09/08 [%]	%	Średnia masa tuszy [kg/szt.]	Struktura skupu [%]	%	Średnia masa tuszy [kg/szt.]	Struktura skupu [%]	%	Średnia masa tuszy [kg/szt.]	Struktura skupu [%]	%	Średnia masa tuszy [kg/szt.]	Struktura skupu [%]	%	Średnia masa tuszy [kg/szt.]	Struktura skupu [%]
	[MPC]																				
	2009	2008	2007	2006	2005																
POLSKA																					
klasa S	6180	5518	4866	5045	5419	12,0	61,2	87,7	7,9	61,2	84,1	6,8	61,3	83,9	5,8	61,4	84,7	4,4	61,5	84,5	4,3
klasa E	6049	5401	4720	4913	5218	12,0	57,2	87,9	44,5	57,3	84,3	44,3	57,2	84,1	39,4	57,1	84,5	35,2	57,2	84,0	33,5
klasa U	5780	5133	4468	4655	4958	12,6	52,8	88,7	33,6	52,8	85,5	34,7	52,7	85,0	36,1	52,7	85,2	36,4	52,6	84,7	35,1
klasa R	5489	4849	4187	4380	4696	13,2	48,0	90,2	10,7	48,0	87,3	11,1	47,9	86,8	14,0	47,8	86,8	17,2	47,8	86,4	18,7
klasa O	5264	4557	3866	4022	4344	15,5	43,0	92,7	2,7	43,1	90,1	2,6	43,1	89,3	3,7	42,9	89,0	5,5	42,9	88,4	6,8
klasa P	5167	4444	3756	3856	4153	16,3	38,3	94,5	0,6	38,2	89,5	0,5	37,9	88,0	0,9	38,0	90,2	1,3	38,0	91,2	1,7
S-P Razem	5880	5224	4519	4667	4956	12,5	54,6	88,5	100,0	54,5	85,2	100,0	53,8	85,0	100,0	53,1	85,5	100,0	52,7	85,1	100,0
REGION PÓLNOCNY																					
klasa S	6225	5458	4867	5057	5418	14,1	61,2	87,3	6,9	61,2	83,2	7,5	61,3	81,9	7,2	61,4	82,1	6,0	61,8	81,4	6,5
klasa E	6085	5367	4732	4957	5247	13,4	57,1	86,4	45,6	57,2	82,9	45,8	57,2	81,8	41,7	57,2	82,1	39,7	57,3	81,8	39,9
klasa U	5803	5132	4506	4719	4992	13,1	52,8	86,8	34,2	52,9	83,8	34,0	52,8	82,5	34,1	52,8	82,7	34,0	52,8	82,8	30,9
klasa R	5536	4870	4241	4373	4674	13,7	48,2	88,6	9,3	48,0	85,9	9,6	47,9	84,6	12,2	47,8	85,3	13,9	47,8	85,4	14,3
klasa O	5549	4748	4020	4099	4375	16,9	42,8	91,3	3,1	43,0	89,0	2,6	42,9	87,5	3,7	42,8	88,5	4,9	42,6	88,8	6,6
klasa P	5633	4754	3909	3953	4167	18,5	38,4	95,9	0,8	38,5	92,7	0,6	38,3	91,1	1,0	38,2	91,9	1,5	38,0	92,2	1,9
S-P Razem	5925	5224	4567	4738	5012	13,4	54,5	87,0	100,0	54,6	83,7	100,0	54,1	82,7	100,0	53,7	83,2	100,0	53,5	83,3	100,0
REGION ŚRODKOWO-WSCHODNI																					
klasa S	6221	5622	4992	5139	5442	10,7	61,2	88,5	6,9	61,2	85,9	7,1	61,2	86,1	6,1	61,2	85,6	4,6	61,2	83,9	3,7
klasa E	6137	5526	4827	5036	5368	11,1	57,4	88,5	47,0	57,3	85,5	45,5	57,2	85,6	40,8	57,2	85,4	35,2	57,2	84,2	31,0
klasa U	5885	5244	4544	4783	5119	12,2	52,7	89,9	32,5	52,8	86,3	33,3	52,7	85,9	34,6	52,6	86,0	35,9	52,6	85,1	33,8
klasa R	5566	4910	4216	4496	4854	13,3	47,8	91,1	10,4	47,9	87,2	11,4	47,9	86,9	14,1	47,8	87,3	17,7	47,7	87,3	21,2
klasa O	5296	4603	3855	4073	4444	15,1	43,0	94,4	2,7	43,0	89,0	2,4	43,0	88,6	3,6	43,0	88,2	5,5	42,9	87,6	8,4
klasa P	5081	4461	3676	3807	4191	13,9	37,8	95,3	0,5	37,5	90,3	0,4	37,8	90,5	0,7	37,9	89,9	1,1	37,9	89,7	1,9
S-P Razem	5970	5341	4607	4785	5073	11,8	54,6	89,4	100,0	54,6	86,1	100,0	53,9	86,0	100,0	53,1	86,2	100,0	52,2	85,5	100,0
REGION POŁUDNIOWO WSCHODNI																					
klasa S	6226	5566	4901	5002	5245	11,8	61,3	88,5	9,9	61,3	84,8	8,2	61,4	84,2	6,8	61,3	85,6	4,2	61,4	84,6	3,5
klasa E	6057	5419	4741	4860	5167	11,8	57,3	88,6	45,0	57,2	85,0	42,4	57,2	84,1	37,9	57,1	84,9	31,8	57,3	84,2	30,4
klasa U	5791	5141	4460	4610	4960	12,7	52,8	89,5	31,1	52,8	85,9	33,7	52,7	84,9	35,7	52,6	85,4	36,3	52,6	85,0	35,1
klasa R	5508	4835	4130	4336	4715	13,9	47,9	90,5	10,5	47,9	87,4	12,0	47,9	86,6	15,0	47,8	87,0	19,9	47,7	86,6	21,6
klasa O	5116	4422	3663	3875	4316	15,7	42,9	91,8	2,9	43,0	89,6	3,1	43,0	89,1	4,0	42,9	89,6	6,5	42,8	89,0	7,5
klasa P	5067	4318	3439	3632	4104	17,4	37,9	94,5	0,6	38,0	93,2	0,5	38,2	92,2	0,7	38,1	92,8	1,3	38,1	91,9	1,8
S-P Razem	5897	5227	4504	4586	4911	12,8	54,7	89,2	100,0	54,4	85,7	100,0	53,8	85,0	100,0	52,6	85,9	100,0	52,3	85,5	100,0
REGION ZACHODNI																					
klasa S	6122	5481	4766	4991	5493	11,7	61,1	87,3	8,0	61,2	83,5	5,9	61,4	84,2	4,5	61,6	86,3	3,4	61,4	88,7	3,4
klasa E	5989	5363	4654	4838	5152	11,7	57,2	88,1	42,7	57,5	84,3	43,9	57,1	84,7	38,1	57,1	85,5	34,1	57,1	85,5	31,9
klasa U	5727	5095	4423	4576	4875	12,4	52,9	89,0	34,8	52,8	85,8	35,9	52,7	85,9	38,1	52,7	86,0	38,2	52,6	85,5	38,6
klasa R	5436	4826	4175	4346	4614	12,6	48,1	90,6	11,7	48,1	87,9	11,4	48,0	87,9	14,6	47,9	87,3	17,6	47,9	86,4	18,9
klasa O	5126	4517	3878	4038	4272	13,5	43,2	93,4	2,4	43,2	91,2	2,4	43,2	90,7	3,6	43,1	89,3	5,3	43,1	88,2	5,8
klasa P	4803	4336	3786	3922	4148	10,7	38,5	92,8	0,5	38,2	86,5	0,6	37,7	84,6	1,1	37,8	88,0	1,4	38,1	90,9	1,3
S-P Razem	5814	5182	4460	4599	4889	12,2	54,5	88,8	100,0	54,5	85,4	100,0	53,6	85,8	100,0	52,9	86,3	100,0	52,7	86,0	100,0

Wykorzystanie możliwe z dokładnym podaniem źródła

Biuletyn „*Rynek mięsa wieprzowego*” ukazuje się w każdy czwartek o godz. 13⁰⁰.
Informacje zamieszczane w tym biuletynie przekazywane są przez współpracujące z nami podmioty na podstawie Ustawy o badaniach rynkowych z dnia 30 marca 2001r.

Wydawca:

Ministerstwo Rolnictwa i Rozwoju Wsi,
Departament Rynków Rolnych
ul. Wspólna 30, 00-930 Warszawa,
tel. (022) 623-21-69, fax (022) 623-27-06.

E-mail: biuletyn@minrol.gov.pl

Biuletyny są dostępne pod adresem: Internet: <http://www.minrol.gov.pl>

Autor: Agnieszka Szarejko-Pater tel. (022) 623-21-69; E-mail: Agnieszka.Pater@minrol.gov.pl